

ACTA POLITOLOGICA

www.acpo.cz



INTERNETOVÝ RECENZOVANÝ ČASOPIS

2015 | Vol. 7 | No. 2 | ISSN 1803-8220

STAUBER, Jakub (2015). Organizační vývoj nových politických stran v České republice pohledem teorie institucionalizace. *Acta Politologica* 7, 2, 133-155. ISSN 1803-8220.

Tento článek podléhá autorským právům, kopírování a využívání jeho obsahu bez řádného odkazování na něj je považováno za plagiátorství a podléhá sankcím dle platné legislativy.

Internetový recenzovaný časopis vydává
Fakulta sociálních věd Univerzity Karlovy v Praze,
Katedra politologie Institutu politologických studií

Organizační vývoj nových politických stran v České republice pohledem teorie institucionalizace¹

Jakub Stauber²

Abstract:

The latest development of the Czech party system is mainly characterized by increasing electoral support of genuinely new political parties, namely Věci Veřejné in 2010 and ANO in 2013. Such initial success has far reaching consequences to the development of internal organizational structure of new political parties. The article deals with phenomenon of electoral success of those genuinely new political parties in the perspective of institutionalization theory which is capable to explain their formation and organizational development. The primary goal of the article is to analyse processes leading to stabilisation or failure of intra-party structures and organization as a whole. The electoral success of new political parties was in both cases already connected with personalised leadership of political entrepreneur and with the use of managerial approach or advanced marketing techniques.

Key words: ANO 2011, party institutionalization, intra-party relations, newness, Věci veřejné

Úvod

Stranický systém České republiky byl v rámci střeoevropského srovnání dlouhou dobu považován za relativně stabilní [Chytilík, Šedo 2007]. Výsledky voleb do Poslanecké sněmovny v roce 2010 a 2013 však přinesly zásadní změny tohoto trendu, kdy významnějšího parlamentního zastoupení dosáhly zcela nové politické subjekty, zejména politická strana Věci veřejné a hnutí ANO 2011 [viz Hanley 2011; Jarmara 2011]. Skrze indikátory používané k měření stability stranického systému lze pozorovat zvýšení agregované volatility [Šedo 2011; Linek 2014], pokles stavu členské základny politických stran [Van Biezen et al. 2012], ale i obecně rostoucí nedůvěru občanů k politickým stranám, patrnou z dlouhodobých sociologických výzkumů [viz např. Norwegian Social Science Data Services 2013].

Výše popsání skutečnosti vedou k několika problémům, které je třeba podrobněji analyzovat. Především se jedná o otázky fungování samotných politických stran. Na jedné straně se musí dlouhodobě etablované politické subjekty vyrovnávat s poklesem volební podpory (např. KDU-ČSL v roce 2010 nebo ODS v roce 2013), které způsobuje náhlé „šoky“ pro stabilní fungování komplexních organizací, a to jak v rovině financování, tak i v rovině personální. Naproti tomu zcela nové politické strany, které hned při první účasti ve volbách prvního řádu dosáhnou parlamentního zastoupení, musí ve svém vývoji čelit četným výzvám, zvláště pak nárůstu zájmu o členství, který je provázen tlakem na zpřesnění formálních pravidel upravujících vnitřní fungování a strukturu organizace. To však může

¹ Text vznikl v rámci řešení projektu GAČR 13-20962S „České politické strany a jejich expertní kapacity v oblasti veřejných politik“.

² Mgr. Jakub Stauber je interním doktorandem na Katedře politologie Institutu politologických studií Fakulty sociálních věd Univerzity Karlovy v Praze. Kontakt: jakub.stauber@fsv.cuni.cz.

v některých případech vyvolat rozpor mezi počáteční organizační efektivitou nových aktérů a případným požadavkem členské základny na prohloubení autonomie v rámci strataarchického modelu stranické organizace. Významné třecí plochy mohou vznikat zejména v souvislosti se sestavováním předvolebních nebo exekutivních koalic.

V neposlední řadě je třeba zabývat se touto problematikou v kontextu proměn fungování vnitrostranických organizací, kdy, zvláště pak v případě skutečně nových politických stran a hnutí, dochází k oslabení role členské základny a zároveň k rostoucímu tlaku na profesionalizaci volebních kampaní nebo dalších odborných činností. Generování expertízy v politických stranách konceptualizuje studie [Polášek et al. 2014]. Podle této studie nároky na expertní kapacity politických stran výrazně rostou, přičemž strany jsou stále více nuceny formulovat přesná technická řešení v oblasti veřejných politik. Pro tyto účely politické strany využívají několik kategorií expertů. *Funkční experti* disponují konkrétní odborností, kterou využívají ve prospěch politické strany při formulování programových tezí nebo návrhů technických řešení jednotlivých politik. *Procesní experti* se pak zaměřují na procedurální pravidla vytváření a prosazování politik. Třetím typem jsou *analytici veřejných politik*, jejichž odbornost vychází ze schopnosti identifikovat problém a navrhnout alternativní řešení. Jako poslední kategorii expertů lze uvést tzv. *specializované politiky*, kteří často vystupují jako mluvčí strany pro konkrétní okruh témat [Polášek et al. 2014: 158-159]. Pro institucionalizaci politické strany je v tomto smyslu klíčové, jakým způsobem dochází k ustavování formálních struktur generujících určitou formu expertízy (např. vnitrostranické vzdělávání, politický program nebo revize stanov).³

Cílem článku je tedy především přinést podrobné vysvětlení těchto jevů skrze předem vymezený teoretický rámec odvozený od teorie institucionalizace politických stran. Spolu s tím je třeba vymezit několik otázek. Jakým způsobem se skutečně nové politické strany institucionalizují? Jaké strategie volí při budování svého organizačního zázemí, případně jak se v konkurenci etablovaných politických stran snaží rozvíjet své expertní kapacity? Jako případové studie budou použity politické strany Věci veřejné a ANO 2011, přičemž srovnání dynamiky jejich vývoje může přispět k odpovědi na otázku, jak přítomnost nových politických stran v parlamentu působí na jejich vnitřní stabilitu a tím i na fungování mechanismu stranického systému jako celku.

Důvodem výběru zkoumaných případů je především skutečnost, že obě politické strany lze klasifikovat jako tzv. skutečně nové. Tato kategorie stranických uskupení zahrnuje dvě základní charakteristiky. První charakteristikou je, že se musí jednat o zcela nově zformovanou organizaci. Tím jsou vyloučeny politické strany vzniklé prostřednictvím sloučení nebo štěpení. V České republice by za takovouto politickou stranu bylo možno označit např. TOP 09. Druhým kritériem je pak schopnost nově zformované organizace dosáhnout politické relevance v průběhu prvních voleb prvního řádu, kterých se daná politická strana zúčastní. Kombinace těchto dvou kritérií je klíčová pro výzkum institucionalizace nových politických stran, který má za cíl postihnout jejich postupný organizační vývoj a potenciální stabilizaci v situaci, kdy tito noví aktéři buď zcela postrádají, nebo případně teprve dotváří pevnější organizační struktury, ustálená formální vnitřní pravidla, ale i stabilní podporu

³ V kontextu fungování stranické organizace se jedná o velmi komplexní systém vazeb jednotlivých odborných a poradenských těles, která figurují vůči politické straně v mnoha konfiguracích. Tento systém je tvořen např. vnitrostranickými analytickými orgány, navázanými think tanky a nadacemi, mládežnickými organizacemi, nevládními organizacemi nebo externími poradenskými agenturami. Danou problematiku podrobněji rozpracovává text [Novotný, Polášek 2014].

konkrétní části elektorátu. Takto vymezené skutečně nové politické strany navíc představují i poměrně specifickou skupinu aktérů s ohledem na fungování stranického systému jako celku, jelikož se jedná o organizace bez větší návaznosti na předchozí aktéry politiky na celostátní úrovni, jimi získaná podpora představuje v podstatě čistou změnu v preferencích voličů a jejich odliv od stran doposud etablovaných.

Teorie institucionalizace politických stran

Teorie institucionalizace byla politologií přejata ze sociologie, konkrétně z přístupů vycházejících ze strukturálního funkcionalismu. Jedním z nejvýznamnějších sociologů organizace, který teorii institucionalizace rozvinul, je Philip Selznick [1984], který přichází s rozlišením mezi organizací a institucí. Zatímco organizaci pojímá čistě jako postradatelný nástroj stvořený k dosažení cíle, instituce je daleko více produktem sociálních potřeb a tlaků. Autor však upozorňuje, že jednotlivé definice odpovídají krajním případům, většina reálně se vyskytujících případů je různou mírou kombinace obou charakteristik [Selznick 1984: 5-6]. Celý proces institucionalizace, tedy transformace organizací, které jsou ve svém principu postradatelné a technické, v instituce, se podle něj vyznačuje snahou o sebezachování [Selznick 1984: 20].

Samuel P. Huntington [1968: 12] institucionalizaci definuje jako „proces, jímž organizace a postupy získávají hodnotu a stabilitu“⁴. Jednotlivé organizace se podle Huntingtona vzájemně odlišují různou mírou institucionalizace, přičemž tato míra je odvozena od čtyř kritérií: adaptability, komplexity, autonomie a soudržnosti.

Odlišně přistupuje ke studiu institucionalizace politických stran Kenneth Janda [1980], který vychází z kvantitativních metod výzkumu. Ačkoliv definičně se v zásadě shoduje s Huntingtonem, navrhuje částečně odlišná měřítka institucionalizace. Předně nesouhlasí s Huntingtonovým kritériem autonomie a argumentuje případem britské Labour Party, která je na jednu stranu vysoce institucionalizovaná, ale zároveň není, vzhledem k tradiční vazbě na odbory, plně autonomní [Janda 1980: 19].

Panebianco [1988: 49] poukazuje na fakt, že politické strany nelze analyzovat výhradně jako statické objekty, je třeba na ně nahlížet jako na organizace procházející dynamickým vývojem a reagující na změny prostředí, v němž působí. Aby dokázal dostatečně postihnout takto pojatý organizační vývoj politické strany, používá autor dva analytické nástroje, a to genetický model a teorii institucionalizace.

Genetický model autor chápe jako určující pro organizační charakteristiky strany, jelikož se domnívá, že historie organizace, její původ a způsob konsolidace na ni dlouhodobě působí. Dále definuje tři součásti genetického modelu. Jako první se zabývá vznikem a rozvojem organizace. Ten může v zásadě probíhat dvěma odlišnými procesy, teritoriální penetrací a teritoriální difuzí. Teritoriální penetrace označuje proces, kdy se politická strana formuje směrem z centra, které vystupuje jako hlavní aktér směrem k periférii. Opačným procesem je pak teritoriální difuze, kdy naopak jednotlivé lokální struktury vznikají spíše spontánně a teprve následně jsou integrovány do jednotné národní organizace [Panebianco 1988: 46].

Dalším významným faktorem genetického modelu je otázka přítomnosti externí „sponzorské“ instituce. Existence takovéto externí instituce může mít za následek vznik takzvané nepřímé stranické loajality, jelikož loajalita členů i vedení bude nadále primárně spja-

⁴ „Institutionalization is the process by which organizations and procedures acquire value and stability.“

ta s prvotní institucí, z níž vznik politické strany vzešel. Podle Panebianca tedy lze politické strany rozlišit na interně a externě legitimizované [Panebianco 1988: 51-52].

Posledním faktorem pro určení genetického modelu strany je přítomnost charismatického lídra ve formativním období dané organizace. Autor si je vědom toho, že určité prvky charismatického vedení stojí u počátku každé politické strany, přesto podle něj existují případy, kdy je politická strana vytvořena čistě jako nástroj charismatického lídra určený k prosazování jeho postojů a myšlenek bytostně spjatých s jeho osobou. Jako příklady takovýchto stran autor uvádí NSDAP v Německu, Fašistickou stranu v Itálii nebo Gaullistickou stranu ve Francii [Panebianco 1988: 52].

Proces institucionalizace chápe Panebianco [1988: 53] jako situaci, kdy „organizace pomalu ztrácí svůj charakter jako nástroje: stává se hodnotnou sama o sobě a její cíle se stávají od ní neoddelitelné a neodlišitelné.“ V takovém případě se pak samotné přežití strany jako organizace stane cílem jejich členů.

Pro analýzu stupně institucionalizace autor navrhuje dvě měřítka: stupeň autonomie a stupeň systémovosti. Stupněm autonomie se zde rozumí vzájemný vztah mezi organizací a prostředím, v němž působí. Organizace je autonomní v případě, že dokáže kontrolovat procesy probíhající mezi ní a okolním prostředím. Dimenze systémovosti se naopak vztahuje k vnitřnímu fungování organizace, konkrétně k její vnitřní strukturální soudržnosti [Panebianco 1988: 55]. Autor navrhuje celkem pět indikátorů vypovídajících o míře institucionalizace politické strany: 1) rozvoj centrální mimoparlamentní organizace, 2) homogenitu organizačních struktur na stejné úrovni hierarchického uspořádání, 3) způsob financování politické strany s ohledem na diferenciaci zdrojů, 4) vztahy s navázanými organizacemi a 5) stupeň shody mezi oficiálními stanovami strany a reálným rozložením moci [Panebianco 1988: 58-59].

Autor svá zjištění shrnuje propojením faktorů genetického modelu s jejich vztahem k míře institucionalizace. Tendence k vyšší míře institucionalizace se objevuje u politických stran vzniklých na základě procesu teritoriální penetrace se silnou vnitřní legitimitou. Naopak tendence k nižší míře institucionalizace vzniká u politických stran vzniklých procesem teritoriální difuze a s převládající vnější legitimitou. Určitou výjimku tvoří například komunistické strany, které mohou být v jisté fázi svého vývoje chápány jako externě legitimizované, nicméně tato legitimita pochází od silného aktéra působícího mimo hranice státu. V tomto případě pak dochází naopak k silné institucionalizaci. Dalším sporným případem jsou politické strany založené na charismatickém vůdcovství. Pokud je politická strana výhradně nástrojem charismatického vůdce a slouží k prosazení jeho zájmů, proces institucionalizace se zde takřka nerozvíjí. Nicméně pokud takováto politická strana dokáže přežít svého zakladatele, bude pravděpodobné, že si uchová vnitřní centralizované funkční mechanismy, které tvoří předpoklad posilování institucionalizace [Panebianco 1988: 56-57].

Randall a Svåsand po kritickém zhodnocení dosavadních přístupů k institucionalizaci politických stran přicházejí s vlastním teoretickým modelem institucionalizace, přičemž definují dvě základní dimenze, a to interní a externí, z nichž každá se projevuje ve dvou aspektech, strukturálním a subjektivním. Od nich následně odvozují jednotlivé analytické kategorie. Kombinací strukturálního aspektu interní dimenze definují kategorii systémovosti⁵, kterou chápou jako budování ustálených vzorců chování a rutinizace, což politickou stranu zakotvuje jako určitou stálou společenskou strukturu. Zde by podle nich mělo být analyzováno, jak daná politická strana vznikla, jakými disponuje zdroji a jaká je role vedení strany ve vztahu ke stranické organizaci [Randall, Svåsand 2002: 17].

⁵ V původním textu je použit výraz „systemness“.

Subjektivní aspekt interní dimenze vypovídá o rozšiřování hodnot⁶. Politická strana si podle daného konceptu utváří vlastní hodnotový systém a odlišnou vnitřní kulturu, což vede k tomu, že motivy pro participaci jednotlivce překonají jeho individuální a pragmatické zájmy. Tato proměnná může být podle autorů zkoumána na základě vztahů strany s konkrétní skupinou uvnitř společnosti, která by tvořila její sociální bázi [Randall, Svåsand 2002: 21].

Strukturální aspekt externí dimenze zahrnuje autonomii⁷ politické strany. Autoři poukazují na časté kritiky zahrnování autonomie mezi kritéria institucionalizace, například ve světle spolupráce politických stran a odborových organizací. Takováto vzájemná závislost podle kritiků nemusí sama o sobě znamenat překážku pro proces institucionalizace. Podle autorů je tedy vhodné rozlišovat různé typy vzájemné závislosti politických stran a dalších aktérů. Často tedy může být obtížné rozlišit, kdy se jedná o závislost strany na jiné externí organizaci, a kdy naopak o projev linkage. Pozitivní vliv na míru institucionalizace má podle nich zejména vysoká míra autonomie v rozhodování o vlastních politických prioritách [Randall, Svåsand 2002: 23].

Poslední kategorií je takzvané zhmotnění⁸ definované jako subjektivní aspekt externí dimenze. Zhmotnění v tomto smyslu znamená zakotvení politické strany v myšlení veřejnosti. Toto zhmotnění pak způsobuje, že daný aktér je chápán jako pevná součást politického prostředí a ostatní organizace nadále jednájí s ohledem na něj. Tato proměnná do značné míry závisí na schopnosti politické strany utvořit silnou a stabilní organizační strukturu, efektivně ovládnout techniky komunikace a obecně zajistit vlastní přežití a udržení se ve stranickém systému [Randall, Svåsand 2002: 23].

Na tomto místě je třeba vymezit indikátory, na jejichž základě bude možno postihnout míru institucionalizace. Institucionalizace bude pojímána jako jev, který není nezvratný. To znamená, že se může v průběhu času jak zvyšovat, tak snižovat, přičemž jako krajní body budou chápány stádium organizace, kdy institucionalizace zcela chybí, a stádium instituce, tedy stav kdy se zkoumaný aktér v maximální míře stává hodnotou sám o sobě.

Kategorie systémovosti bude zkoumána v kontextu formálních pravidel fungování strany, přičemž jednotlivé indikátory mají odrážet rozvoj struktur stranické organizace v čase. Použitými indikátory budou účast politické strany ve volbách a pluralita zdrojů financování.

V rámci prvního zmíněného indikátoru by za plně institucionalizovanou byla považována taková politická strana, která je schopna nominovat vlastní kandidáty, formální členy strany, ve všech typech voleb, a to v měřítku odpovídajícím všem voleným pozicím. Druhý indikátor pak pomocí Giniho koeficientu⁹ konceptualizuje diverzifikaci zdrojů financování politické strany a předpokládá, že u plně institucionalizované politické strany je rozložení příjmů z hlediska jejich proporce rozděleno zcela rovnoměrně.

Kategorie rozšiřování hodnot postihuje schopnost politické strany utvořit si vlastní systém hodnot a svébytnou vnitřní identitu. K nárůstu míry institucionalizace dochází, pokud se zkoumaná politická strana opírá o jasně definovatelnou skupinu uvnitř společnosti. Jako základní indikátor tohoto jevu bude sloužit velikost členské základny, kdy rostoucí po-

⁶ V původním textu je použit výraz „Value infusion“.

⁷ V původním textu je použit výraz „Decisional autonomy“.

⁸ V původním textu je použit výraz „Reification“.

⁹ Giniho koeficient je nejčastěji používán v ekonomii pro vyjádření příjmových nerovností v populaci [Gini 1921]. Jeho hodnota je odvozena od tzv. Lorenzovy křivky [Lorenz 1905], která je v našem případě zkonstruována na základě vynesení kumulativního podílu jednotlivých zdrojů příjmů politické strany oproti kumulativnímu podílu objemu prostředků z každého zdroje.

čet členů indikuje nárůst institucionalizace. Tento indikátor je možno dále rozšířit pomocí zaměření na povahu členství. Předpokladem je, že politická strana může efektivněji dosáhnout rozšiřování hodnot skrze zavedení více kategorií členství. Další indikátor lze souhrnně označit jako způsoby vnější komunikace. Politická strana je chápána jako silněji institucionalizovaná, pokud jsou na její organizační strukturu navázány další společenské, kulturní nebo podnikatelské aktivity.

Vliv kategorie autonomie v rozhodování na míru institucionalizace se může projevit jak jejím posílením, tak i jejím oslabením. Důležité je především analyzovat, zda a do jaké míry je fungování zkoumané politické strany závislé na konkrétní externí sponzorské instituci. Absence vnější sponzorské instituce tedy obecně indikuje vyšší míru institucionalizace ve smyslu nárůstu autonomie v rozhodování. Avšak pokud takováto instituce existuje, je třeba blíže určit, zda vzájemný vztah skutečně vede k oslabení autonomie dané politické strany při formulaci jejích vlastních cílů, nebo zda vazba na jinou organizaci je spíše projevem dimenze rozšiřování hodnot. Důležitým rozhodovacím kritériem je přitom zejména otázka rozložení loajality členů mezi dané instituce.

Kategorie zhmotnění zahrnuje způsoby, jakými se politická strana stává pevnou součástí politického systému v nejšířím slova smyslu. Prvním indikátorem v rámci této kategorie je výše a rovnoměrnost volebních zisků. Rostoucí a teritoriálně rovnoměrně rozložené volební zisky lze vykládat jako faktor posilující institucionalizaci, jelikož větší část elektorátu považuje danou politickou stranu za životaschopnou politickou alternativu. Jako doplňující indikátor, který přesněji postihuje vývoj trendu v čase, budou využita data z kontinuálních výzkumů veřejného mínění. Teritoriální rovnoměrnost volební podpory bude vyjádřena pomocí váženého skóre stranické nacionalizace¹⁰. Dalším faktorem, který ovlivňuje míru zhmotnění politické strany, je její organizační stabilita. Ta bude sledována především v kontextu štěpení stranické organizace vedoucí ke vzniku nových politických subjektů. Posledním sledovaným indikátorem je přístup politické strany k prostředkům masové komunikace. V tomto smyslu je míra zhmotnění pozitivně ovlivňována, pokud masová média o politické straně pravidelně referují.

Z představeného teoretického přehledu vyplývají dva základní předpoklady, s nimiž bude analýza dále pracovat. Institucionalizace bude pojímána jako kontinuální proces, kdy jednotlivé empirické případy lze umístit na osu, jejímiž krajními póly jsou organizace, které jsou ve své podstatě čistě technické a postradatelné, a instituce přesahující osobní motivace jednotlivých aktérů a mající určitou hodnotu samy o sobě. Druhým předpokladem je, že proces institucionalizace není lineární a za určitých okolností může docházet k „deinstitutionalizaci“, např. v důsledku rozpadu formálních struktur, ale i personálních změn nebo poklesu politické podpory daného aktéra.

Systémovost

Věci veřejné vznikly jako politická strana 22. července 2002, kdy byly formálně zaregistrovány Ministerstvem vnitra. V témže roce v komunálních volbách strana nominovala své kandidáty pouze v městské části Praha 1, přičemž z 18 kandidátů čtyři¹¹ uvedli jako svoji

¹⁰ Skóre stranické nacionalizace je váženo podle celkového počtu platných hlasů v každé teritoriální jednotce. Blíže k dané problematice viz [Bochsler 2010]. V českém prostředí se tématu věnují studie [Kouba 2007; Lyons, Linek 2010].

¹¹ Kandidáty s příslušností k VV byli Stanislava Moravcová, Čestmír Horák, Ivona Neuwirtová a Marcela Šerá.

politickou příslušnost VV a zbylých 14 osobností na kandidátní listině bylo bez politické příslušnosti¹². V těchto volbách VV získaly jeden mandát. V následujících letech VV působily výhradně na komunální úrovni. Obrat přichází teprve v letech 2008 a 2009, kdy se strana účastní nejprve senátních voleb a následně také voleb do Evropského parlamentu. Ačkoliv strana obdržela pouze 2,4 % hlasů, získala nárok na přiznání dodatečné finanční podpory ze státního rozpočtu.

Doposud nejúspěšnější byly pro stranu volby do Poslanecké sněmovny v roce 2010, v nichž získala 10,88 % hlasů a 24 poslaneckých mandátů. Značnou kvalitativní proměnu prodělalo složení kandidátních listin. Zatímco na kandidátní listině pro volby do Evropského parlamentu figurovala méně než polovina straníků, v parlamentních volbách již podíl nominovaných členů VV dosáhl 75,1 % z celkového počtu 337 kandidátů navržených VV. V roce 2010 se již tedy VV etablovaly jako politická strana s celostátní působností.

I přes úspěch ve volbách prvního řádu zůstávala v roce 2010 organizační struktura VV slabě rozvinutá a soustředěná v okolí větších měst. Omezená velikost členské základny se projevila v souvislosti s komunálními volbami konanými na podzim roku 2010. VV v těchto volbách byly schopny nominovat celkem 1 436 členů strany, a to jak v rámci samostatných kandidátních listin, na nichž figurovala převážná většina straníků (celkem 1 364), tak i ve spolupráci s jinými politickými subjekty. Na druhou stranu v rámci kandidátních listin na úrovni zastupitelstev měst, městysů a obcí činil podíl členů strany na kandidátkách pouze 21,24 %, respektive 32,02 % v případě kandidatury do zastupitelstev městských částí a městských obvodů.

Následný vývoj stranické organizace byl poznamenán výraznými vnitřními problémy. Ve volbách do krajských zastupitelstev sestavily VV samostatné kandidátní listiny pouze v pěti krajích, a to kraji Středočeském, Jihočeském, Karlovarském, Královéhradeckém a Jihomoravském. V Ústeckém kraji pak došlo k sestavení společné kandidátní listiny s hnutím Nespokojení občané! (NO!). V roce 2013, kdy proběhly předčasné volby do Poslanecké sněmovny, VV samostatné kandidátní listiny nesestavily. VV postavily své členy na kandidátkách hnutí ÚSVIT v osmi volebních obvodech, přičemž v šesti případech se tito kandidáti nacházeli na volitelných místech. Tato taktika se ukázala jako poměrně úspěšná, jelikož tři z kandidujících členů VV obdrželi poslanecký mandát. Samostatně strana opět kandidovala v roce 2014, a to ve volbách do Evropského parlamentu a v několika obvodech do obecních zastupitelstev. V obou případech bez většího úspěchu.

Data [Politické finance 2015] o financování VV v sobě odrážejí postupnou přeměnu strany z aktéra komunální politiky na omezeném teritoriu v organizaci s celostátní působností, a to nejen ve smyslu celkového objemu prostředků, s nimiž strana v jednotlivých letech hospodařila, ale i ve změnách podílů různých kategorií příjmů a výdajů. V případě VV bylo taktéž zaznamenáno několik politických kauz spojených s možným netransparentním financováním.

Mezi lety 2006-2008 VV hospodařily s menšími rozpočty v řádech jednotek milionů korun. Například v roce 2006 celkové příjmy strany dosáhly částky 3 228 000 Kč, z čehož však 82 % bylo nabyto pomocí půjček a úvěrů. K obratu došlo v roce 2009, kdy VV obdržely jednak finanční příspěvek ze státního rozpočtu na úhradu volebních nákladů v souvislosti s účastí ve volbách do Evropského parlamentu, jednak i vyšší objem peněžních darů od

¹² Údaje o nominacích kandidátních listin a jejich ložení z hlediska politické příslušnosti jednotlivých kandidátů jsou nadále čerpány z volebních registrů poskytovaných Českým statistickým úřadem [Český statistický úřad 2015].

Klubu angažovaných podnikatelů. Mezi členy tohoto klubu patřili pozdější významní představitelé VV na vládní úrovni, Michal Babák, Vít Bárta a Kamil Jankovský¹³. Později VV věnoval dar i další člen klubu Lukáš Semerák. Cíle fungování klubu Vít Bárta popsal slovy: „Chceme vyvrátit názor, že se podnikatel snaží jen o zisk. Náš klub má po vzoru Ameriky a západní Evropy ukázat, že transparentní sponzoring politických stran není nic nemravného“ [Bárta, cit. dle Šušanka 2009]. Podle výroční finanční zprávy VV z roku 2009 tito podnikatelé darovali straně celkem 9 400 000 Kč, což představovalo více než 84 % všech darů přijatých v daném roce a více než 72 % celkových ročních příjmů strany.

Doposud s nejvyšším objemem finančních prostředků strana nakládala v roce 2010, a to zejména v souvislosti s relativně vysokým ziskem hlasů ve sněmovních volbách. Finanční příspěvky ze státního rozpočtu na úhradu volebních nákladů a na činnost v součtu představovaly přes 76 % příjmové části rozpočtu strany.

Hnutí ANO bylo formálně zaregistrováno Ministerstvem vnitra 11. května 2012, a to v návaznosti na dřívější výzvu Andreje Babiše. Poprvé se zúčastnilo voleb v průběhu senátní kampaně v říjnu 2012, kdy nominovalo své kandidáty v sedmi volebních obvodech z 27 možných, přičemž pouze jediný kandidát, Petr Binder v obvodu Praha 8, jako svoji politickou příslušnost uvedl právě hnutí ANO. Ostatní kandidáti se pak profilovali jako osobnosti bez politické příslušnosti. V témže termínu probíhaly také volby do krajských zastupitelstev, kterých se však hnutí nezúčastnilo ani prostřednictvím sestavení vlastních kandidátních listin, ani skrze nominace vlastních kandidátů v rámci listin jiných politických subjektů.

Do sněmovních voleb v roce 2013 se personální základna hnutí rozšířila. Na kandidátních listinách ANO pro tyto volby již figurovalo 245 (71,85 %) osob s politickou příslušností ANO. Zbývající část obsazení listin byla tvořena kandidáty bez politické příslušnosti (25,22 %), případně členy regionálních hnutí (2,93 %)¹⁴.

Samostatnou kandidátní listinu sestavilo hnutí ANO také pro volby do Evropského parlamentu v roce 2014. Listina zahrnovala 14 (51,85 %) kandidátů s politickou příslušností ANO a 13 (48,15 %) kandidátů bez politické příslušnosti. Doposud nejvyšší rozsah mobilizace členské základny vyžadovaly komunální volby v roce 2014. V těchto volbách kandidovalo celkem 1755 členů hnutí ANO, z toho 408 osob v rámci zastupitelstev městských částí nebo městských obvodů a 1347 osob na kandidátkách do zastupitelstev obcí, městysů a měst. V roce 2014 proběhly také řádné a dvoje doplňovací volby do Senátu. V řádných volbách hnutí ANO nominovalo celkem 26 kandidátů z 27 možných. Z tohoto počtu však 15 (57,69 %) kandidátů bylo bez politické příslušnosti a 11 (42,31 %) bylo členy ANO. Doplňovací volby proběhly v obvodě Zlín, kde hnutí nenominovalo žádného kandidáta, a v obvodě Praha 10, kde za hnutí ANO kandidovala Jana Dušková bez politické příslušnosti.

Z hlediska financování byly v prvních dvou letech existence hnutí ANO zdroje příjmů rozloženy velice nerovnoměrně. V roce 2012 tvořily celkové příjmy částku přesahující 64 milionů Kč, z čehož 63,98 milionu Kč bylo vykázáno coby příjem z darů a dědictví. Mezi nejvýraznější donátory patřil Andrej Babiš, zakladatel hnutí, který celkově na činnost ANO přispěl částkou 29,50 milionu Kč. Mezi přispívající subjekty dále patřily také obchodní společnosti sdružené v koncernu AGROFERT, zvláště pak DEZA a.s. (10 milionů Kč), PRECHEZA a.s. (6 milionů Kč) nebo Lovochemie a.s. (6 milionů Kč). Celkově společnosti spadající pod AGROFERT

¹³ Podmínky pro vstup do klubu byly nastaveny tak, že potenciální zájemce o členství musel určité politické straně darovat minimálně jeden milion korun [Šušanka 2009]. O tom, že by klub dále rozvíjel své aktivity při sponzoringu jiných politických stran nebo přijímal nové členy, však neexistují žádné zprávy.

¹⁴ Jednalo se o regionální hnutí Severočeši.cz, VÝCHODOČEŠI, Hnutí pro Prahu 11

ANO darovaly 28 milionů Kč. To znamená, že příspěvky Andreje Babiše a skupiny AGROFERT do nově vznikajícího hnutí tvořily 89,76 % jeho celkových příjmů [Politické Finance 2015].

V roce 2013 pozorujeme výrazný nárůst příjmů hnutí ANO, a to na částku přesahující 235 milionů Kč. Společně s tím došlo ke značné proměně jejich struktury. Především se snížil objem přijatých darů na 7,91 milionů Kč. Hlavním zdrojem příjmů hnutí se tak staly půjčky, které v daném roce dosáhly 122 milionů Kč. Úspěch ANO v parlamentních volbách navíc znamenal vznik nároku na finanční příspěvky ze státního rozpočtu [Politické Finance 2015].

Pokud srovnáme rovnoměrnost příjmů obou politických uskupení prostřednictvím vývoje Giniho koeficientu v čase (viz Tabulku 1), vidíme, že v obou případech k jejich rovnoměrnějšímu rozložení dochází teprve v roce zisku mandátů v Poslanecké sněmovně. Výjimkou z tohoto vzorce je rok 2008 v případě VV, kdy je nižší hodnota indexu způsobená určitým vyrovnaním podílů příjmů strany z půjček a darů. Na případu VV je pak dále pozorovatelný proces postupné deinstitucionalizace, kdy takřka veškeré příjmy strany pocházely ze státního rozpočtu, zatímco objem darů byl marginalizován. V rámci příjmů ANO došlo k podobnému průběhu, přičemž hodnota indexu je v roce 2013 značně ovlivněna výší přijatých půjček. Meziročně se však u hnutí ANO taktéž projevil pokles v podílu přijatých darů.

Na základě sledovaných indikátorů lze obě sledované strany shodně označit jako organizace s nízkou mírou systémovosti. Slabý rozvoj organizační struktury vede, na základě teoretického rámce, k nižšímu významu formálních organizačních struktur a formálních procedur, které jsou považovány v procesu institucionalizace za klíčové. Stejně tak se nové politické subjekty vyznačují výrazně omezenou schopností diferenciací zdrojů financování, což v dlouhodobém pohledu snižuje jejich odolnost vůči náhlým organizačním šokům, jako např. ztráta parlamentního zastoupení nebo ztráta výrazného sponzora. Pravděpodobnost dlouhodobé stabilizace role nových politických stran ve stranickém systému dále snižuje jejich omezená schopnost nominovat kandidáty v plném rozsahu ve všech typech voleb. V kontextu České republiky se tento fenomén projevuje především na komunální úrovni, kde nové subjekty postrádají silnější členskou základnu. To má vliv nejen na persistenci stran z hlediska případných vnitrostranických problémů, kdy tyto problémy, např. na úrovni poslaneckého klubu, mohou vést k faktickému rozpadu aktivistického jádra nových subjektů.

Tabulka 1: Srovnání variability zdrojů financování (2006-2013)

	2006	2007	2008	2009	2010	2011	2012	2013
VV	0,84	0,82	0,78	0,86	0,74	0,77	0,87	0,87
ANO	-	-	-	-	-	-	0,89	0,81

Zdroj: vlastní výpočty; software: Ineq [Zeileis 2014]; data: [Politické Finance 2015].

Rozšiřování hodnot

V případě VV nejsou počty členů oficiálně zveřejňovány, proto je v tomto případě nutné spolehnout se na data citovaná buď v médiích, nebo v odborné literatuře. Spáč [2013: 232-233] popisuje vývoj počtu členů tak, že ve formativním období strany byl počet členů nízký, přičemž k jeho postupnému navyšování začalo docházet od roku 2009 spolu s růstem preferencí strany v průzkumech veřejného mínění. Podle autora v roce 2009 VV disponovaly

přibližně 500 členy, avšak na konci roku 2010 to mohlo být až kolem 1 700 členů. Naopak patrný odliv členů byl zaznamenán již v roce 2011, kdy část straníků neuhradila členské příspěvky, a tak se jejich počet snížil na méně než 1000 osob. V roce 2013 byl pak podle vyjádření tiskové mluvčí VV počet členů 843 [Válková 2013]. Do určité míry zůstává otázkou, zda VV aktivně usilují o přijímání nových členů. O opaku může svědčit např. to, že jedinou oficiální prezentovanou možností, jak vyplnit žádost o členství je přímo kontaktovat centrálu VV, která danou agendu spravuje [Věci veřejné 2014b].

V konkrétním případě VV je však třeba vzít navíc v úvahu širší komunitu registrovaných příznivců strany, kterou se strana snažila aktivizovat prostřednictvím vypisování referend na aktuální společenská témata, ale také možností částečně ovlivňovat personální obsazení vrcholných stranických funkcí. V přímé elektronické volbě předsedy strany konané v roce 2009 pro Radka Johna podle jeho vyjádření hlasovalo přibližně 5 500 registrovaných příznivců strany, což mělo představovat 69 % všech hlasujících [ČTK 2009].

Zapojení registrovaných příznivců do rozhodování o programových prioritách strany pomocí referend prodělalo specifický vývoj. Nejvyšší počet hlasování se uskutečnil do konce roku 2009. Z celkového počtu 135 to bylo 80 referend [Věci veřejné 2013]. Tematický obsah referend většinou souvisel s dotvářením základní ideologické profilace strany. Určitou výjimku z tohoto pravidla tvořila dvě hlasování. V lednu 2010 probíhalo hlasování o změně názvu strany na „Věci veřejné s Radkem Johnem“, přičemž proti tomuto návrhu se vyslovilo 51 % registrovaných příznivců. Jako druhou výjimku lze uvést situaci, kdy referendum sloužilo jako nástroj pro přehodnocení kroků v rámci volební kampaně. V tomto případě se jednalo o působení tzv. sociálně-intervenčních hlídek VV nasazených v některých částech Prahy majících upozorňovat na protiprávní jednání a porušování veřejného pořádku [Lidovky.cz 2010]. V referendu o pokračování strany v této činnosti se proti vyslovilo 64 % hlasujících, následkem čehož VV od využití hlídek upustily [Věci veřejné 2013].

Kvalitativní změna v charakteru referend nastala na počátku roku 2011, kdy jednotlivé otázky ve větší míře kopírovaly aktuální politická vyjednávání uvnitř vládnoucí koalice. Jedním z takových případů byla např. otázka: „Souhlasíte se sjednocením DPH na 19 % pod záminkou financování důchodů bez plné kompenzace důchodcům a rodinám s dětmi?“, přičemž proti takto formulovanému návrhu se v referendu konaném v lednu 2011 vyslovilo 87 % hlasujících [Věci veřejné 2013]. Hned v následujícím měsíci pak VV vyhlásily na totožné téma mimořádné referendum, které bylo vůči vedení strany formulováno jako závazné¹⁵. Tímto postupem pak byla legitimizována vyjednávací pozice VV vůči koaličním partnerům [Lidovky.cz 2011].

VV od konceptu zapojení registrovaných příznivců do vnitřního fungování strany postupně upouštěly. Předseda strany Jiří Kohout v tomto kontextu jasně identifikoval dva důvody tohoto rozhodnutí. Prvním byla obava z cíleného ovlivňování hlasování ze strany třetích aktérů, např. příznivců jiných politických stran. Jako hlavní důvod pak uvedl nízký zájem příznivců o participaci, který se projevoval snižující se účastí ve vypisovaných referendech, v důsledku čehož jednotlivá hlasování ztrácela jakoukoliv vypovídací hodnotu [Kohout 2014].

VV pravidelně vydávaly několik stranických tiskovin. Jako první začal vycházet časopis Pražan, který tematicky pokrýval dění v komunální politice městské části Praha 1. Samotný časopis časově předznamenal vznik politické strany, jelikož jeho první číslo bylo společností Věci veřejné s.r.o. vydáno již v květnu roku 2002 [Dobeš 2010]. Podle údajů ze záhlaví vydání

¹⁵ Znění otázky: „Souhlasíte s tím, aby VV v rámci koaličních jednání prosazovaly zachování snížené sazby DPH na teplo a léky namísto vybraných základních potravin?“

ze srpna 2002 časopis vycházel v nákladu 18 000 výtisků [Věci veřejné s.r.o. 2002: 8]. V největším měřítku však byl vydáván časopis Věci veřejné distribuovaný do všech domácností v České republice. První číslo časopisu vyšlo v dubnu 2009 v souvislosti s kandidaturou VV ve volbách do Evropského parlamentu a jeho náklad činil 4,2 milionu výtisků. Náklady na výrobu tohoto časopisu tvořily největší část celkových ročních výdajů firmy Vydavatelství Pražan. Časopis Věci veřejné byl financován formou placené inzerce. V roce 2009 činil hrubý příjem z inzerce v časopisu Věci veřejné 36 milionů Kč, pro časopis Pražan pak tato částka překonala 6 milionů Kč [Dobeš 2010].

VV se dále angažovaly ve vzdělání a osobním rozvoji straníků. V období od února do června 2010 strana zorganizovala tzv. Akademii Věcí veřejných. Kurzy se uskutečnily v Praze, Brně a Ostravě vždy jedenkrát za měsíc a jejich náplní bylo seznámení s fungováním politického systému, veřejné správy i strany VV. Vedle toho se další kurzy zaměřily na problematiku komunikace s médii a manažerské řízení. Akademie VV byla vedle straníků otevřena také registrovaným příznivcům i širší veřejnosti¹⁶. Jednotliví přednášející byli vybíráni ze členů strany disponujících danou „odborností“. Problematika politického systému byla přednášena Kristýnou Kočí a Lenkou Andryšovou. Tematikou veřejné správy se v přednáškách zabývali Vít Bárta, který zároveň přednášel také o manažerském způsobu řízení organizací, Kateřina Klasnová, Karolína Peake a Markéta Reedová. Popisu fungování VV se věnovali Josef Dobeš, Viktor Paggio a Marek Kukrle [Věci veřejné 2010b]. Na základě závěrečného hodnocení byla nejúspěšnějším posluchačem Akademie VV dána příležitost usilovat o post lídra kandidátní listiny pro komunální volby v roce 2010 [Věci veřejné 2011]. Podle tiskové zprávy Akademie VV evidovala k 1. únoru 2010 550 zájemců o „studium“ [Věci veřejné 2010a]. Z údajů prezentovaných na internetových stránkách VV vyplývá, že daný vzdělávací kurz absolvovalo celkem 193 osob, z nichž 20 bylo doporučeno jako potenciální uchazeči o možnost získání prvního místa na kandidátní listině v komunálních volbách [Věci veřejné 2011].

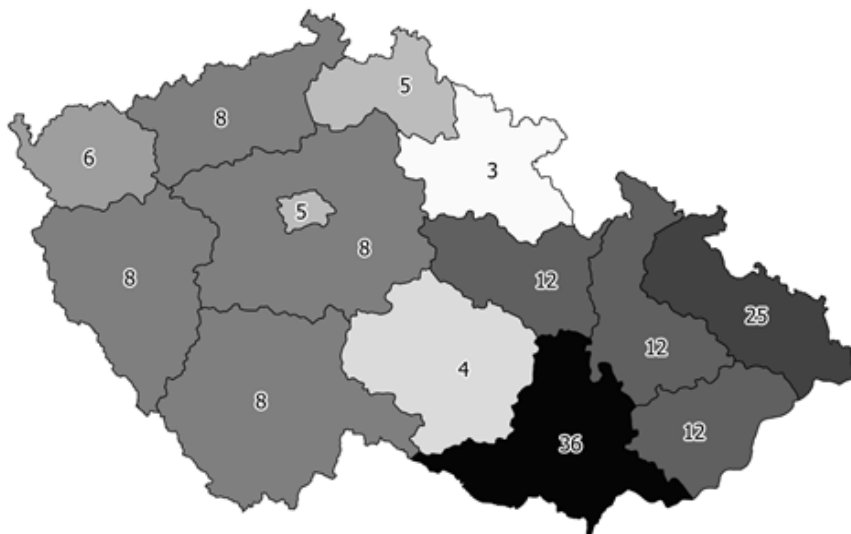
Velikost členské základny hnutí ANO se v roce 2014 pohybuje kolem dvou tisíc osob. Ačkoliv hnutí nezveřejňuje podrobnou statistiku počtu členů, lze tak usuzovat z mediálních vyjádření členů [Válková 2014] nebo z mobilizace aktivních členů v rámci kandidátních listin pro komunální volby 2014 (viz výše). Podobně jako v případě VV tedy ANO v období po volebním úspěchu zaznamenalo zvýšenou poptávku ze strany nových zájemců o členství. Teritoriální struktura ANO se skládá ze 14 krajských organizací, 92 oblastních organizací, které působí na úrovni okresů, a 151 místních organizací. V částech území, kde není dostatek členů pro založení místní organizace, přebírá její působnost organizace oblastní [ANO 2011 2015a].

V roce 2014 ANO zahájilo činnost vlastního think tanku nazvaného Institut pro politiku a společnost. Oficiální zahájení proběhlo v Praze za účasti předsedy ANO Andreje Babiše, tehdejší kandidátky na pražskou primátorku Adriany Krnáčové a Borka Severy zastupujícího liberální nadace Fridrich Neumann Stiftung. Dále byly předneseny dva akademické příspěvky na téma významu think tanků v moderní společnosti a vývoje komplexních civilizací v lidských dějinách. K rozšíření aktivit i odborného zázemí think tanku však došlo teprve v prvním čtvrtletí roku 2015, kdy byla rozšířena správní rada, jejímž předsedou se stal novinář Jan Macháček [IPPS 2015]. Průběžně také dochází ke snaze vybudovat analytické zázemí. Jako analytičky think tanku jsou na jeho internetových stránkách uvedeny politoložky Anna Matušková, která se taktéž v pozici konzultantky podílela na volebních kampaních hnutí

¹⁶ Podmínkou účasti bylo vyplnění internetové přihlášky. Pro členy strany a čekatele na členství byla účast bezplatná. Registrovaní příznivci strany hradili za účast v kurzu poplatek 990 Kč. Pro veřejnost byl poplatek stanoven na 1990 Kč [Věci veřejné 2014a].

ANO, a Marcela Voženílková. V rámci Institutu pro politiku a společnost působí také dvě odborné komise, které se zabývají otázkami mezinárodní politiky, konkrétně situací v Rusku a na Ukrajině, a problematikou digitální agendy. Ve stejném období pak na sociální síti Facebook vznikla také platforma Mladé ANO, která se poprvé veřejně prezentovala na volební konferenci hnutí.

Obrázek 1: Počty místních organizací ANO v krajích ČR (2014)



Zdroj: Vlastní zpracování; software: QGIS [QDC Team 2013]; data: [ANO 2011 2015a].

Hnutí nevydává pravidelně stranický tisk, ačkoliv určitý druh novinového formátu byl využit např. v komunálních volbách 2014. Základním komunikačním kanálem tak v tomto ohledu zůstává internetová prezentace hnutí, která poskytuje aktuální zdroj informací o dění souvisejícím s jeho činností. Mezi primární aktivity ANO při komunikaci s veřejností pak můžeme zařadit využívání sociálních sítí, a to sociální sítě Facebook a portálu pro sdílení videí YouTube. Důležitým zdrojem informací je také účet Andreje Babiše na síti Twitter. Význam internetu a nových médií je patrný zejména při pohledu na strukturu výdajů hnutí, kdy jen v roce 2013 bylo na služby spojené s internetovou prezentací, grafikou a designem vyčleněno 3 099 896 Kč [ANO 2011 2015b]. Z hlediska odborného zázemí je s koordinací těchto aktivit a vytvářením komunikační strategie hnutí na internetu spojen především mediální konzultant Marek Prchal.

Z hlediska velikosti členské základny je u obou zkoumaných subjektů patrný podobný vývoj, kdy v důsledku volebního úspěchu dochází k nárůstu zájmu o získání členství. Obě nové strany přijaly řešení v podobě poměrně exkluzivní povahy členství. Zájemce o členství tak musí nejen splňovat formálně stanovená kritéria pro přijetí, ale i absolvovat určitou čekatelskou lhůtu, během níž v rámci strany disponuje jen omezenými právy. Jak můžeme dokumentovat na vývoji stanov VV v čase, tato lhůta je předmětem častých změn. Stejně tak

v určité fázi vývoje obou případů o definitivním přijetí nového člena rozhodovaly centrální orgány dané politické strany nebo hnutí.

V obou případech můžeme pozorovat, že nová politická uskupení se postupně snaží rozvíjet návazné aktivity, které jsou cíleny jak dovnitř samotné organizace, tak i směrem ke komunikaci s širší skupinou podporovatelů. Větší množství aktivit v tomto ohledu vyvíjely VV, a to již od svého vzniku, kdy pravidelně vydávaly stranický tisk, poskytovaly služby občanské poradny, organizovaly petice a referenda týkající se politického programu nebo organizovaly vzdělávání straníků. Hnutí ANO se naproti tomu méně zaměřuje na rovinu politického aktivismu. Spíše než na tradiční komunikační kanály, jakým může být např. stranický tisk, využívá ANO profesionální správu řízení komunikace v prostředí nových médií.

Dimenze rozšiřování hodnot je u nových politických stran charakterizována zejména hledáním způsobů, jak překonat nízký počet formálních členů. Obecně se jedná o mobilizaci širšího okruhu příznivců, kterým mohou být poskytnuty možnosti částečně ovlivňovat chod strany např. v oblasti tvorby politického programu. Zřetelná je také tendence rozšiřovat návazné aktivity za účelem rozvoje kompetencí řadových členů nebo jako nástroj pro stimulaci vnitrostranické debaty v otázkách programatiky. Dalším typickým rysem pak může být využívání externích expertů, kteří jsou schopni identifikovat politické postoje cílové skupiny voličů a na základě nich navrhnout komunikační strategii oslovující nové podporovatele.

Autonomie v rozhodování

Otázka autonomního fungování politických stran představuje v rámci analýzy poměrně složitý problém. Přesto můžeme u nových politických uskupení sledovat jednotlivé případy jejich vazeb na další organizace. Tento jev se v současnosti projevuje především v rovině financování. Vzhledem k finanční náročnosti volebních kampaní jsou nové politické strany usilující o zisk parlamentního zastoupení odkázány na financování z externích zdrojů, tzn. z darů, finančních půjček nebo skrze prodej inzerce ve stranickém tisku.

Založení VV bylo do značné míry motivováno jednak snahou změnit pravidla fungování politického systému na lokální úrovni s ohledem na předcházející podnikatelské aktivity zakládajících členů¹⁷, jednak logikou fungování volebního systému de facto motivujícího zakládání nových politických stran ve větších obcích na úkor kandidatury formou sdružení nezávislých kandidátů¹⁸. Obě tyto skutečnosti lze interpretovat jako faktory oslabující institucionalizaci strany, jelikož ta byla ustavena jako nástroj pro dosažení konkrétního cíle, tedy možnosti kandidovat ve volbách při minimalizaci nákladů ve formě sběru stanoveného množství podpisů občanů. Navíc časová souslednost dějů, kdy nejprve došlo k založení obchodní společnosti, a až následně politické strany, vykazuje znaky externě legitimizované organizace.

¹⁷ Důvod pro vstup do komunální politiky a založení politické strany Stanislava Moravcová shrnula tak, že „[p] okud nelze řešit věci zákonným postupem, pak jediná cesta vede přes změny ve vedení městské části, a to jak v úřadě, tak v řadách radních. Tak mě, člověka celý život politicky neangažovaného, podnikatelská činnost paradoxně zavedla k politickému řešení. Není obvyklé, aby komerční činnost vedla k založení politické strany, jiná cesta ale není“ [Moravcová 2002].

¹⁸ Jedná se o právní úpravu z roku 1994, která zpřísnila podmínky pro kandidaturu sdružení nezávislých kandidátů v komunálních volbách. V praxi se daná úprava projevuje tak, že v obcích větších než 14 300 obyvatel se může jevit jako výhodnější strategie formální založení politické strany [viz Balík 2009: 90-92].

Významným faktorem ovlivňujícím autonomii v rozhodování je dále vliv bezpečnostní agentury ABL na organizační vývoj strany. Tento vliv se projevil zejména v oblasti personální a v oblasti financování, kdy agentura ve velké míře sponzorovala vydávání stranického tisku. Nejvýraznější osobou symbolizující personální rovinu těchto vazeb je pak bývalý spolujednatel ABL Vít Bárta. Na základě představených zjištění lze dojít k závěru, že Vít Bárta vytvářel duální struktury řízení organizace. To se projevilo hlavně v souvislosti s přechodem VV na celostátní politickou úroveň, které bylo, jak uvedl Radek John, do určité míry motivováno právě rozhodnutím Víta Bárty [Hloušek 2012: 328]. O aplikaci metod řízení přejatých z komerční sféry svědčí např. zapojení externích personálních agentur zajišťujících výběr potenciálních členů a expertů strany na základě jejich odborných znalostí [viz Věci veřejné 2012] nebo vyšší míra centralizace při sestavování kandidátních listin [Spáč 2013]. I aplikaci těchto postupů lze interpretovat jako faktor oslabující autonomii VV jako samostatné instituce ve vztahu k jejímu vnějšímu prostředí. Otázkou však zůstává, zda je možné ABL považovat za příklad vnější sponzorské instituce, a to v tom smyslu, že nelze jednoznačně doložit míru loajality jednotlivých členů směrem k ní. Jinými slovy není zřejmé, do jaké míry se ABL stala z finančního sponzora sponzorem poskytujícím organizaci vnější legitimitu. Navíc také není zcela zřejmé, zda a v jaké míře mohlo docházet k překryvu loajality k Vítu Bártovi a zároveň k ABL. Ačkoliv tato otázka byla předmětem soudního řízení, vynucování osobní loajality k Vítu Bártovi prostřednictvím korupce se ukázalo jako neprůkazné.

Ustavení ANO jako politického hnutí předcházelo nejprve založení občanského sdružení ANO 2011, k němuž formálně došlo 26. října 2011 v reakci na rozhovor Andreje Babiše pro *Hospodářské noviny* 19. září 2011. V daném rozhovoru Andrej Babiš ještě výslovně popíral své ambice vstoupit do politiky [Kubátová 2011]. Po založení občanského sdružení však již zmiňoval možnost transformace ANO v politickou stranu. V dalším rozhovoru 26. listopadu 2011 následně deklaroval: „To hnutí postavím tak, aby vyhrálo příští volby“ [Kubík 2011]. V květnu příštího roku pak bylo ANO 2011 zaregistrováno jako politické hnutí. Tento proces lze interpretovat coby přechod z jedné organizační formy na jinou, aktivity občanského sdružení byly fakticky převedeny na politické hnutí. Původní občanské sdružení tedy nelze považovat za vnější sponzorskou instituci v pravém slova smyslu.

Složitější otázkou je v tomto smyslu postavení obchodní skupiny AGROFERT vlastněné předsedou hnutí Andrejem Babišem. Propojení obou subjektů lze dokumentovat hned v několika rovinách, a to v rovině personální, poskytování finančních nebo věcných darů a technicko-organizační. Personální rovinou zde rozumíme situaci současného působení konkrétních osob v rámci obou organizací, jako příklad lze uvést samotnou osobu Andreje Babiše, člena předsednictva hnutí Jaroslava Faltýnka, nebo zastupitelku Prahy 10 za hnutí ANO Radmilu Kleslovou. Finanční propojení bylo možno pozorovat především v období ustavování hnutí, kdy příspěvky společností spadajících do skupiny AGROFERT tvořily podstatnou část jeho příjmů. V rovině technicko-organizační pak můžeme poukázat např. na využívání budov vlastněných realitní společností navázané na podnikatelské aktivity lídra hnutí. Konkrétně se jedná o sídlo hnutí na adrese Pyšelská 4 v Praze, přičemž nemovitost je vlastněna společností Imoba. Stejná realitní společnost je také provozovatelem dalších budov, v nichž v minulosti proběhly akce pořádané hnutím ANO, uveďme zde setkání poslanců zvolených za ANO na farmě Čapí hnízdo nebo zasedání předsednictva a výboru ANO v Sokolovně Průhonice v červnu 2013 [viz IMOBA 2014]. Dalším příkladem je také zpracování výročních finančních zpráv hnutí, na nichž se v letech 2012 i 2013 podílela Petra Procházková, finanční ředitelka společnosti AGROFERT.

Z výše uvedených zjištění vyplývá, že existují konkrétní vazby mezi hnutím ANO a obchodními společnostmi vlastněnými Andrejem Babišem. Vliv tohoto propojení na institucionalizaci je spíše dvojnásobný. Na jednu stranu poskytnuté dary a jisté organizační zázemí může do určité míry nahrazovat prostředky, kterými disponují etablované politické strany. Nicméně vzájemný vztah obou organizací nelze vykládat jako jednosměrný, tzn. jako faktickou podřízenost hnutí ANO AGROFERTU nebo naopak. To lze dokumentovat odpovědí Petry Procházkové, která na dotaz, zda bude hnutí ANO volit, odpověděla: „No jasně, já určitě. Předpokládám, že ho bude volit i celé představenstvo a doufám, že i většina našich zaměstnanců. Jsme loajální. Víím, že když se Andrej Babiš, který mne zaměstnává, rozhodne něco tak zásadního řešit, tak je to dobré i pro mne. Já mu rozumím. Tady v Agrofertu nepustím ani frník nazmar, a mám se koukat na to, jak se s penězi z našich vlastních daní plýtvá, jak se neúčelně utrácí a rozkrádají?! Já jsem pro, aby se stát řídil stejně jako Agrofert!“ [Kubátová 2013] Spíše je tedy třeba zaměřit se na postavení Andreje Babiše ve vedení obou organizací, které umožňuje jejich vzájemnou synergii. Jako příklady synergických efektů uvedme především reklamní kampaň společnosti Vodňanské kuře prezentovanou v předvolebním období, v níž účinkoval přímo Andrej Babiš, případně využívání produktů spojených s předmětem podnikatelské činnosti předsedy hnutí jako reklamních předmětů rozdáváných během kontaktní předvolební kampaně. Potenciálním negativním vlivem na institucionalizaci je tak především silná personalizace ANO.

Odpověď na otázku, zda nové politické strany dosahují dostatečné míry autonomie v rozhodování, není zcela jednoznačná. Na první pohled můžeme v rámci zkoumaných případů identifikovat určitý typ vnější sponzorské instituce, která politické straně poskytuje personální, finanční i materiální podporu. Při hlubší analýze je však patrné, že vztah mezi oběma aktéry, stranou a její sponzorskou institucí, nemusí být zcela jednosměrný. Jedná se spíše o vzájemnou synergii, kdy ve vedoucích pozicích obou organizací figurují stejné osobnosti. Stejně tak nové politické strany postupně rekrutují členy bez příslušnosti ke sponzorské instituci, u nichž může být struktura loajality nastavena odlišně. Důležitý je v tomto smyslu právě postupný vývoj stranické organizace a schopnost strany zajistit postup takovýchto členů do vyšších pater stranické hierarchie.

Zhmotnění

Podobně jako v případě ostatních sledovaných dimenzí institucionalizace pozorujeme u VV i v rovině zhmotnění několik fází vývoje. V počáteční fázi, kdy strana působila výhradně na komunální úrovni, byla podle sledovaných indikátorů úroveň zhmotnění strany minimální. Její nárůst lze nejprve sledovat v kontextu vyšší volební podpory, což je spojeno s postupným rozšiřováním politických aktivit VV mimo území Prahy. Do širšího společenského povědomí se však VV dostaly teprve s přechodem na celostátní úroveň politiky, což lze doložit na datech z výzkumů veřejného mínění, počtem zmínek v médiích s celostátním pokrytím, ale i poměrně rovnoměrným teritoriálním rozložením volební podpory strany ve volbách do Poslanecké sněmovny v roce 2010. K postupnému oslabování zhmotnění dochází od druhé poloviny roku 2011. To se projevilo zejména propadem stranických preferencí a, v souvislosti s přechodem strany do opozice, také ve snížení zájmu médií o politiku strany (viz Obrázek 2 a 3).

Dalším faktorem se záporným vlivem na institucionalizaci strany bylo její několikeré štěpení. Nejzávažnější důsledky pro další vývoj strany mělo zejména vytvoření politické strany LIDEM Karolínou Peake, které vedlo k výraznému oslabení parlamentní reprezentace

VV a jejich přechodu do politické opozice. Strana LIDEM pak nadále podporovala dosavadní vládní koalici ODS a TOP 09. V důsledku odštěpení od VV vznikla také politická strana Republika, jejíž ustavení inicioval bývalý poslanec VV Otto Chaloupka. Jedním z motivů jejího vzniku byla situace, kdy tehdejší vedení VV rozhodlo samostatně nekandidovat ve volbách do Poslanecké sněmovny [Turek 2013]. Z bývalých členů VV se na činnosti strany kromě jejího zakladatele a předsedy Otto Chaloupky podílí také Michal Babák v pozici místopředsedy, Jana Drastichová a Zdeněk Renc, někdejší místopředsedové VV.

Vzhledem k tomu, že hnutí ANO je politicky aktivní teprve od roku 2011 nelze u něj jednoduše vysledovat trendy ve vývoji volební podpory. Je proto prozatím třeba spoléhat na údaje z kontinuálních průzkumů veřejného mínění, které jsou prezentovány v kratších časových intervalech. Dostupná data o stranických preferencích ukazují jejich výrazný nárůst teprve v souvislosti s volbami do Poslanecké sněmovny v roce 2013. To lze vysvětlit především tím, že v období od jeho vzniku na počátku roku 2012 ANO vyvíjelo jen minimum politických aktivit, např. neusilovalo o získání mandátů ve volbách do krajských zastupitelstev. Naproti tomu v parlamentních volbách v roce 2013 hnutí zorganizovalo profesionální volební kampaň a nominovalo kandidáty v rámci všech volebních obvodů. Prostorové aspekty volební podpory navíc ukazují na její výraznou homogenitu (viz Tabulku 2). V rámci sněmovních voleb 2013 činí vážené skóre stranické nacionalizace pro hnutí ANO 0,9351, což vypovídá o velmi nízké variabilitě volební podpory napříč územím, a to i v porovnání s výsledky dlouhodobě etablovaných politických stran.

Tabulka 2: Srovnání skóre stranické nacionalizace u vybraných politických stran

	VV	ANO	ČSSD	KDU-ČSL	ODS	ÚSVIT
wPNS 2010	0,9366	-	0,8931	0,6293	0,9065	-
sPNS 2010	0,9589	-	0,9301	0,7433	0,9391	-
wPNS 2013	-	0,9351	0,8941	0,7285	0,8362	0,8479
sPNS 2013	-	0,9583	0,9314	0,8178	0,8926	0,9005

Zdroj: vlastní výpočty na základě [Bochsler 2010]; data: [KohoVolit.eu, Gongala 2013]

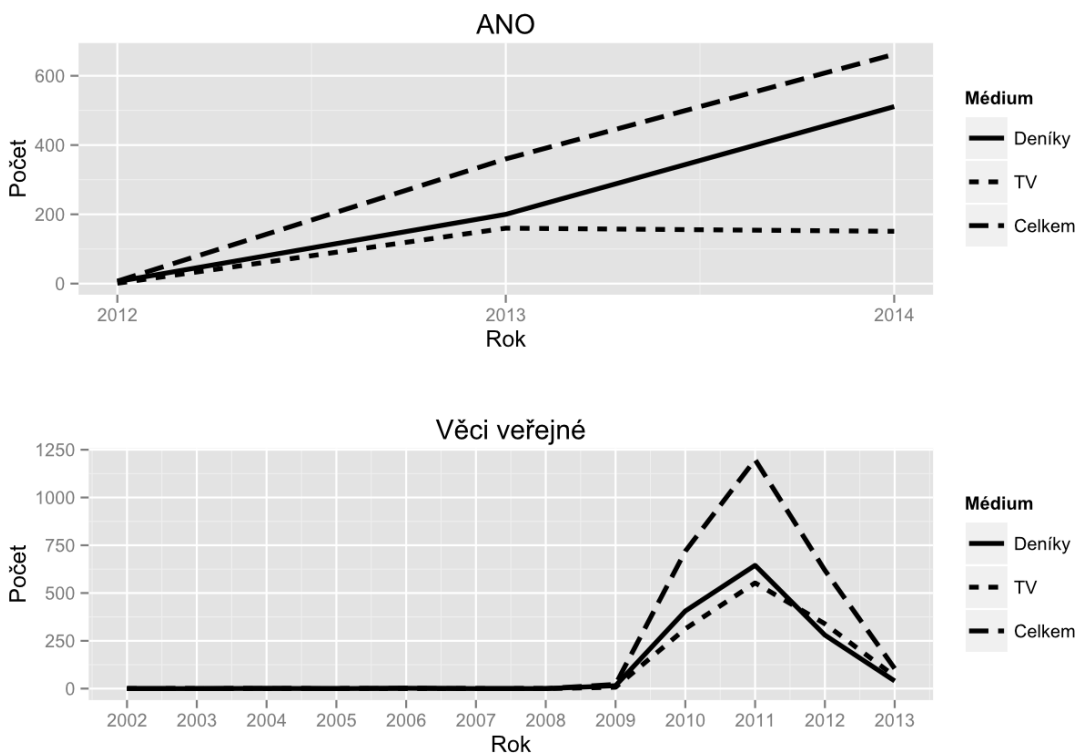
Poznámka: Data jsou agregována na úrovni okresů. wPNS = skóre stranické nacionalizace vážené podle celkového počtu hlasů v okresech. sPNS = standardizované skóre stranické nacionalizace, které započítává potenciální rozdíly v počtu teritoriálních jednotek v rámci časového nebo mezistátního srovnání.

Stoupající trend můžeme zaznamenat také v počtu mediálních zmínek v médiích s celostátním pokrytím. Zatímco v roce 2012 jsme mohli zaznamenat spíše jednotlivé zmínky o vzniku samotného hnutí a počátku politických aktivit Andreje Babiše, v následujících letech došlo ke kontinuálnímu nárůstu počtu mediálních výstupů informujících o aktivitách ANO. Zvláště pak média informovala o samotném volebním úspěchu hnutí a následně o formování vládní koalice s možnou účastí ANO, respektive jednotlivých politických krocích v rámci výsledné koalice.

Hnutí ANO doposud nezaznamenalo výraznější organizační štěpení, spíše lze pozorovat jednotlivé případy nestability v oblasti personálního obsazení míst na kandidátních listinách. Příkladem jsou obtíže související s hledáním kandidáta na primátora Prahy, kdy nejprve hnutí ANO navrhlo bývalého pražského primátora Jana Kasla. Proti jeho kandidatuře se však

vymezila pražská organizace hnutí v čele s předsedkyní Radmilou Kleslovou. Jan Kasl následně sestavil vlastní kandidátní listinu nazvanou Demokraté Jana Kasla [Frantová 2014]. ANO místo něj na post primátorky navrhlo podnikatelku Martinu Schopperovou, která v únoru roku 2014 založila vlastní politické hnutí Pražané.cz. Také Schopperová svoji kandidaturu na post primátorky později stáhla, přičemž jako důvody uvedla zdravotní problémy člena rodiny. V komunálních volbách tak na prvním místě kandidátní listiny figurovala Adriana Krnáčová, bývalá ředitelka nevládní organizace Transparency International a tehdejší náměstkyně ministra vnitra [ANO 2011 2014].

Obrázek 2: Srovnání počtu mediálních zmínek o ANO a VV



Zdroj: Vlastní zpracování; data [NEWTON Media 2014].

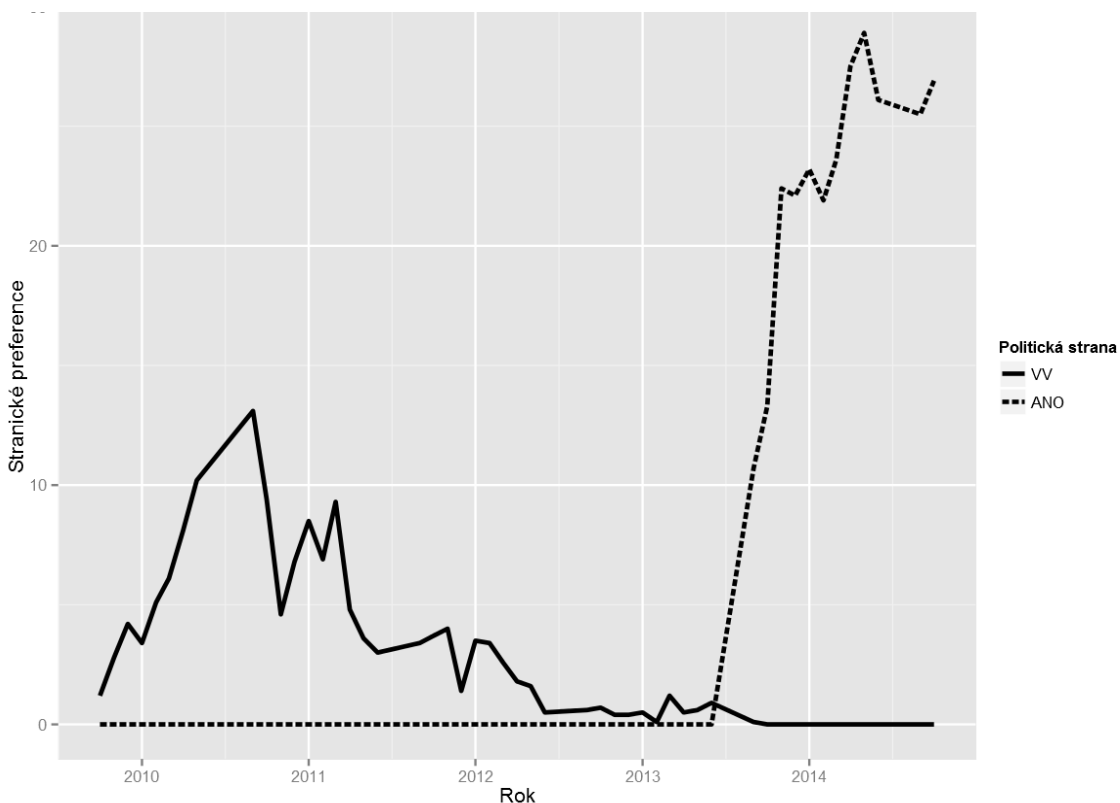
Poznámka: Grafy vyjadřují počty výskytů názvů politických stran (hledané výrazy: ANO, ANO 2011, VV a Věci veřejné) v titulcích zpráv v celostátních denících a televizních stanicích. Výsledné počty zmínek jsou očištěny od titulků obsahujících hledaný řetězec, ale nesouvisejících s danými politickými stranami („ano“ ve smyslu vyjádření souhlasu apod.).

Na základě tohoto příkladu lze sledovat nízkou míru institucionalizace ve smyslu vnitřního fungování hnutí. Jednotliví kandidáti byli ochotni opustit, respektive založit, konkurenční politická uskupení sledující stejný cíl, a to obsadit volené pozice v rámci zastupitelstva Prahy. Hnutí ANO pak v tomto smyslu plnilo mnohem více roli organizace, nikoliv instituce. Na druhou stranu, hnutí ve volbách vymezeného cíle dosáhlo, což svědčí o tom, že personální a or-

ganizační nestabilita nehrála v rozhodování voličů zásadnější vliv. To lze dokumentovat např. výrokem Adriany Krnáčové, kdy v reakci na výrok, že komunální volby v Praze de facto vyhrál Andrej Babiš, uvedla: „Nemám s tím vůbec problém, když to lidé říkají. Vždyť to je prima. Je dobře, že máme leadership, když to zafungovalo“ [Dolejší 2014]. V terminologii použité teorie se tedy ANO silněji institucionalizovalo v rovině zhmotnění než v rovině systémovosti.

Jak je ze sledovaných indikátorů patrné, nové politické strany jsou schopny efektivně oslovit podstatnou část elektorátu napříč celým územím, a to i bez širšího organizačního záze-
mí. To je umožněno prostřednictvím využití pokročilých marketingových technik a postupů, přičemž pevnější organizační struktura je systematicky budována teprve v návaznosti na volební úspěch. Tento postup se však opět ukazuje jako rizikový faktor z hlediska dlouhodobého přežití strany, jelikož náhlý úspěch vyvolává tlak zájemců, který pro slabě organizovanou stranu představuje zvýšené nároky na selekci potenciálních členů. Dochází proto k zavádění institutu čekatelství na řádné členství a funkci rekrutace kandidátů pro volby často přejímá vedení strany, které samo méně formální cestou oslovuje vhodné kandidáty. Důsledkem je potom personální nestabilita projevující se četnými změnami na kandidátních listinách. Silná role vedení strany pak může častěji vyústit ve vnitrostranické spory a následná štěpení.

Obrázek 3: Vývoj stranických preferencí ANO a VV



Zdroj: Vlastní zpracování; data: [CVVM 2014].

Poznámka: Časová řada je tvořena procentuálními hodnotami odpovědí na otázku PV.4: „Pokud byste k volbám šel, kterou stranu byste volil?“.

Závěr

Na základě teoretického rámce vycházejícího z teorie institucionalizace byly srovnány dva politické subjekty, které spojuje organizační novost v tom smyslu, že se jedná o nově ustavené organizace bez větší návaznosti na předchozí působení jiných politických stran a hnutí, a zisk poslaneckých mandátů při jejich první kandidatuře ve volbách prvního řádu. Z hlediska míry institucionalizace u nich můžeme sledovat některé společné charakteristiky.

Pokud by měly být shrnuty obecnější strategie institucionalizace, lze jednoznačně poukázat na značnou disproporci mezi rozvojem formálních organizačních struktur v dimenzích systémovosti a rozšiřování vnitřních hodnot, přičemž na základě analyzovaných indikátorů došlo v těchto oblastech ve zkoumaném období pouze k omezenému vývoji, a mezi dimenzí zhmotnění, tedy náhlým a výrazným vzestupem politické podpory v absolutních hodnotách získaných hlasů ve volbách, ale také téměř rovnoměrnou podporou napříč všemi volebními obvody. Typickým znakem zkoumaných subjektů tak bylo to, že jejich volební úspěch časově předcházela budování stabilních organizačních struktur. V takto vymezených podmínkách je podoba a persistence organizace do značné míry závislá na osobě leadera. Především je v této souvislosti možno poukázat na otázku financování, kdy v obou případech byl rozvoj stranických organizací stimulován prostřednictvím darů, jejichž primárním zdrojem byly podnikatelské aktivity vrcholných představitelů zkoumaných politických stran.

V prvotní fázi vývoje stranické organizace se jedná o velmi úspěšnou strategii pro získání zastoupení na centrální úrovni politického systému, což nové politické straně umožní bezprostředně prosazovat volební program. Pro zvolenou strategii hovoří také fakt, že volební podpora obou subjektů vykazovala vysoké hodnoty stranické nacionalizace, což znamená, že nové politické strany jsou schopny stejnou měrou oslovovat voliče na celém území, a to i bez rozvinuté teritoriální organizační struktury. Tento přístup je však spojen s vyšší potřebou využívání externích odborníků a poradenských firem zajišťujících vytváření mediálního obrazu politické strany nebo hnutí, což s sebou přináší požadavek na vyšší míru centralizace rozhodovacích procesů v oblasti sestavování kandidátních listin, výběru volebních témat, způsobu veřejné prezentace samotných kandidátů, ale také zvýšené finanční náklady. Konfliktní potenciál však může narůstat ve chvíli, kdy se stranická organizace, např. v důsledku nově nabyté popularity po úspěšné volební kampani, začne rozšiřovat a členové regionálních a lokálních organizací začnou usilovat o posílení vnitrostranické demokracie a obecně posílení jim vyhrazených kompetencí. Příkladem může být vývoj uvnitř VV, kdy se představitelé regionálních struktur strany zasazovali o snížení role registrovaných příznivců a o možnost sestavit vlastní kandidátní listiny pro sněmovní volby v roce 2013, čímž se vymezovali proti omezené volební spolupráci s hnutím ÚSVIT.

I přes některé společné charakteristiky obou analyzovaných politických stran, nelze s určitostí předjímat další vývoj ve smyslu posilování nebo oslabování institucionalizace ANO. Klíčovými faktory pro potenciální stabilizaci pozice hnutí v rámci stranického systému je především otázka role Andreje Babiše v očích veřejnosti i členů hnutí, dále pak schopnost nalezení rovnováhy mezi růstem počtu členů a využitím pokročilých technik politického marketingu, které mohou vyžadovat více centralizovaný způsob řízení organizace. Vzhledem k rozsahu jeho sponzorských aktivit je také samotná ochota předsedy nadále se politicky angažovat klíčovým faktorem ovlivňujícím stabilitu a životnost hnutí ANO. Silná personalizace nových politických stran navíc vede k jejich nižší odolnosti vůči nejrůznějším organizačním šokům, kdy zpochybnění legitimacy klíčových aktérů, např. v souvislosti

s podezřením z korupce nebo střetu zájmů, jako tomu bylo v případě Víta Bárty a VV, může zapříčinit až úplnou deinstitucionalizaci.

V kontextu budování odborného zázemí obě zkoumané strany využívaly podobné strategie. To znamená především aktivní vyhledávání osobností s určitým druhem expertních znalostí a jejich postupné začleňování do stranických struktur (VV) nebo do organizací ideově spřízněných (ANO). V obou případech se také objevuje snaha o určitou formu institucionálního zakotvení „odborných“ debat. Rozdíl mezi oběma aktéry se naopak objevuje v tom, že VV tyto aktivity cílily především na oblast vnitrostranického vzdělávání, zatímco hnutí ANO se výrazněji orientuje na formulaci budoucích programových priorit.

Otázky spojené se stabilizací pozice hnutí ANO budou podstatné pro další vývoj stranického systému České republiky a měly by tak být předmětem podrobnějšího výzkumu. Pro výzkum politických stran je důležitý fenomén vzájemného vztahu členské základny a externích poradců, kteří do značné míry spoluutvářejí identitu strany. V neposlední řadě je pak třeba zaměřit se příčiny úspěchu nových politických stran v Evropě nejen s ohledem na jejich programatiku nebo volební výsledky, ale i pohledem přístupů vycházejících z teorie organizace.

LITERATURA:

- ANO 2011 (2014). *Pražskou kandidátku povede Krnáčová, dvojkou je profesorka VŠE Kislingerová* [online]. [cit. 2014-12-20]. Dostupný z WWW: <<http://www.anobudelip.cz/cs/o-nas/aktuality/novinky/prazskou-kandidatku-povede-krnacova-dvojkou-je-profesorka-vse-kislingerova-17354.shtml>>.
- ANO 2011 (2015a). ANO v regionech [online]. [cit. 2015-02-03]. Dostupný z WWW: <<http://www.anobudelip.cz/cs/o-nas/ano-v-regionech/>>.
- ANO 2011 (2015b). Náklady na provoz hnutí za rok 2013 [online]. [cit. 2015-02-03]. Dostupný z WWW: <<http://www.anobudelip.cz/cs/o-nas/financovani-ano/naklady/>>.
- BALÍK, S. (2009). *Komunální politika: obce, aktéři a cíle místní politiky*. Praha: Grada. 256 s. ISBN 978-80-247-2908-4.
- BOCHSLER, D. (2010). Measuring party nationalisation: A new Gini-based indicator that corrects for the number of units. *Electoral Studies*. roč. 29, č. 1, s. 155-168. ISSN 0261-3794.
- CVVM (2014). *Naše společnost 2009 - 2014* [online]. [cit. 2014-12-20]. Praha: Český sociálněvědní datový archiv - Sociologický ústav, Akademie věd ČR, v.v.i. Dostupný z WWW: <<http://nesstar.soc.cas.cz/>>.
- ČESKÝ STATISTICKÝ ÚŘAD (2015). Výsledky voleb a referend [online]. [cit. 2015-05-20]. Dostupný z WWW: <<http://www.volby.cz/>>.
- ČTK. Věci veřejné vede John. *Lidové noviny*. 29. 6. 2009, s. 04.
- DOBEŠ, J. (2010). *Hospodaření Vydavatelství Pražan spol. s r.o.* [online]. [cit. 2014-03-20]. Praha: Vydavatelství Pražan. Dostupný z WWW: <<http://www.veciverejne.cz/data/files/ke-stazeni/vydprazan-financovani.ppt>>.
- DOLEJŠÍ, V. (2014). Krnáčová: Že v Praze vyhrál spíše Babiš než já? Vždyť je to prima. *iDNES.cz* [online]. [cit. 2014-10-30]. Dostupný z WWW: <http://zpravy.idnes.cz/rozhovor-s-adrianou-krnacovou-dze-/domaci.aspx?c=A141020_191700_domaci_bse>.

- FRANTOVÁ, L. (2014). Jan Kasl vypovídá o tom, co se děje u Babiše: Parta neschopných si rozděluje pašalíky. Je to rozklad. *Parlamentní listy* [online]. [cit. 2014-12-20]. Dostupný z WWW: <<http://www.parlamentnilisty.cz/arena/rozhovory/Jan-Kasl-vypovida-o-tom-co-se-deje-u-Babise-Parta-neschopnych-si-rozdeluje-pasaliky-Je-to-rozklad-325116>>.
- GINI, C. (1921). Measurement of Inequality of Incomes. *The Economic Journal*. Vol. 31, no. 121, s. 124-126. ISSN 0013-0133.
- HANLEY, S. (2011). Dynamika utváření nových stran v České republice v letech 1996-2010: hledání možných příčin politického zemětřesení. *Sociologický časopis*. Vol. 47, no. 1, s. 115-136. ISSN 0038-0288.
- HLOUŠEK, V. (2012). Věci veřejné: politické podnikání strany typu firmy. *Politologický časopis*. Vol. 19, no. 4, s. 322-340. ISSN 1211-3247.
- HUNTINGTON, S. P. (1968). *Political Order in Changing Societies*. New Haven: Yale University Press. 488 s. ISBN 978-0-300-11620-5.
- CHYTILEK, R.; ŠEDO, J. (2007). Party System Stability and Territorial Patterns of Electoral Competition in the Czech Republic. In: HLOUŠEK, Vít; CHYTILEK, Roman (eds.). *Parliamentary Elections and Party Landscape in the Visegrád Group Countries*. Brno: CDK, s. 23-35. ISBN 9788073251161.
- IMOBA (2014). *IMOBA, a.s.* [online]. [cit. 2014-12-20]. Dostupný z WWW: <<http://www.imoba.cz/>>.
- IPPS (2015). Členové. *Institut pro politiku a společnost* [online]. [cit. 2015-4-3]. Dostupný z WWW: <<http://www.politikaspolecnost.cz/kdo-jsme/>>.
- JANDA, K. (1980). *Political Parties: a cross-national survey*. New York: Free Press. 1019 s. ISBN 0-029-1612-07.
- JARMARA, T. (2011). TOP 09 a Věci veřejné v kontextu institucionalizace českých politických stran po roce 1989. *Politologická revue*. Vol. 8, no. 1, s. 56-74. ISSN 1211-0353.
- KOHOUT, J. (2014). Rozhovor s předsedou politické strany Věci veřejné. 2. 4. 2014.
- KOHOVOLIT.EU; GONGALA, P. (2013). *Data a analýzy k volbám*. Otevřené volby [online]. [cit. 2014-12-20]. Dostupný z WWW: <<http://ovolby.cz/>>.
- KOUBA, K. (2007). Prostorová analýza českého stranického systému. Institucionalizace a prostorové režimy. *Sociologický časopis*. Vol. 43, no. 5, s. 1017-1037. ISSN 0038-0288.
- KUBÁTOVÁ, Z. (2011). Korupce překročila únosnou mez. *Hospodářské noviny*. 19. 9. 2011, s. 15.
- KUBÁTOVÁ, Z. (2013). Můj šéf je Andrej Babiš. Největší spory máme o peníze. *Aktuálně.cz* [online]. [cit. 2014-12-20]. Dostupný z WWW: <<http://zpravy.aktualne.cz/ekonomika/muj-sef-je-andrej-babis-nejvetsi-spory-mame-o-penize/r~22f95bb02f8211e3bb-540025900fea04/>>.
- KUBÍK, J. (2011). Já jsem jednoznačně vítěz revoluce. *Mladá fronta DNES*. 26. 11. 2011, s. 11.
- LIDOVKY.CZ (2011). Chceme zachovat sníženou sazbu DPH u základních potravin, tvrdí Věci veřejné. *Lidovky.cz* [online]. [cit. 2014-12-20]. Dostupný z WWW: <http://byznys.lidovky.cz/chceme-zachovat-snizenou-sazbu-dph-u-zakladnich-potravin-tvrdi-veci-verejne-1va-/statni-pokladna.aspx?c=A110211_180128_moje-penize_ape>.
- LINEK, L. (2014). Čistá a celková volební volatilita Česku v letech 1990-2013: stejný koncept, odlišná měření a podobné závěry? *Acta Politologica*. Vol. 6, no. 1, s. 24-38. ISSN 1803-8220.
- LORENZ, M. O. (1905). Methods of Measuring the Concentration of Wealth. *Publications of the American Statistical Association*. Vol. 9, no. 70, s. 209-219. ISSN 1522-5437.
- LYONS, P.; LINEK, L. (2010). Party System Nationalisation and Non-uniform Vote Switching.

- Evidence from the Czech Republic. *Sociologický časopis*. Vol. 46, no. 3, s. 375-399. ISSN 0038-0288.
- MORAVCOVÁ, S. (2002). Proč a co děláme. *Pražan*. Vol. 1, no. 2, s. 4.
- NEWTON MEDIA (2014). *Mediasearch - Mediální archiv* [online]. [cit. 2014-12-20]. Dostupný z WWW: <mediasearch.newtonmedia.cz>.
- NORWEGIAN SOCIAL SCIENCE DATA SERVICES (2013). *European Social Survey; Rounds 1-6*. Norway: Data Archive and distributor of ESS data.
- NOVOTNÝ, V.; POLÁŠEK, M. (2014). Policy Advisory Systems of Czech Political Parties. In *IPSA World Congress of Political Science* [online]. [cit. 2015-01-20]. Dostupný z WWW: <http://paperroom.ipsa.org/papers/paper_32691.pdf>.
- PANEBIANCO, A. (1988). *Political parties: organization and power*. Cambridge: Cambridge University Press. 318 s. ISBN 0521306272.
- POLÁŠEK, M.; NOVOTNÝ, V.; PEROTTINO, M. (2014). Expertiza v politických stranách: téma a jeho teoretické uchopení. *Politologická revue*. Vol. 11, no. 1, s. 147-166. ISSN 1211-0353.
- POLITICKÉ FINANCE (2015). *POLITICKÉ FINANCE* [online]. [cit. 2015-01-20]. Dostupný z WWW: <<http://www.politicefinance.cz/>>.
- QDC TEAM (2013). QGIS Geographic Information System. *Open Source Geospatial Foundation Project* [online]. [cit. 2015-01-20]. Dostupný z WWW: <<http://qgis.osgeo.org>>.
- RANDALL, V.; SVÅSAND, L. (2002). Party Institutionalization in New Democracies. *Party Politics*. Vol. 8, no. 1, s. 5-29. ISSN 1354-0688.
- SELZNICK, P. (1984). *Leadership in Administration: A Sociological Interpretation*. Berkeley: University of California Press. 162 s. ISBN 0520049942.
- SPÁČ, P. (2013). České strany a jejich kandidáti: případ voleb do Poslanecké sněmovny v roce 2010. 302 s. ISBN 802-106-213-4.
- ŠEDO, J. (2011). Výzkum volatility a proměny stranického spektra ve volbách do Poslanecké sněmovny v roce 2010. *Central European Political Studies Review* [online]. Vol. 13, no. 2-3. [cit. 2014-12-20]. Dostupný z WWW: <<http://www.cepsr.com/clanek.php?ID=455>>.
- ŠUŠANKA, F. (2009). Podnikatelé chtějí průhledné sponzorování politiky. *Deník* [online]. [cit. 2014-12-20]. Dostupný z WWW: <<http://www.denik.cz/ekonomika/podnikatele-davaji-politikum-miliony-20090827.html>>.
- TUREK, P. (2013). Bývalý poslanec Otto Chaloupka zakládá novou stranu. *Deník* [online]. [cit. 2014-12-20]. Dostupný z WWW: <http://www.denik.cz/z_domova/byvaly-poslanec-otto-chaloupka-zaklada-novou-stranu-20131029-i9z7.html>.
- VÁLKOVÁ, H. (2013). ODS ztratila tři tisíce členů, Babiš láká více než Peake. *iDNES.cz* [online]. [cit. 2014-12-20]. Dostupný z WWW: <http://zpravy.idnes.cz/ods-ztratila-tri-tisice-clenu-babis-laka-vice-nez-peake-ppw-/domaci.aspx?c=A130506_153744_domaci_hv>.
- VÁLKOVÁ, H. (2014). Počet členů ANO strmě roste, Okamurův Úsvit zamrzl na devíti členech. *iDNES.cz* [online]. [cit. 2014-12-20]. Dostupný z WWW: <http://zpravy.idnes.cz/pocty-clenu-politickyh-stran-uvit-dvs-/domaci.aspx?c=A140409_171109_domaci_hv>.
- VAN BIEZEN, I.; MAIR, P.; POGUNTKE, T. (2012). Going, Going, . . . Gone? The Decline of Party Membership in Contemporary Europe. *European Journal of Political Research*. Vol. 51, no. 1, s. 24-56. ISSN: 1475-6765.
- VĚCI VEŘEJNÉ (2010a). *Akademie Věcí veřejných odstartovala*. Věci veřejné [online]. [cit. 2014-12-20]. Dostupný z WWW: <<http://www.veciverejne.cz/data/files/tiskove-zpravy/1-unora-2010-akademie-vv-odstartovala.doc>>.

- VĚCI VEŘEJNÉ (2010b). *Výukové materiály Akademie Věcí veřejných*. Věci veřejné [online]. [cit. 2014-12-20]. Dostupný z WWW: <<http://www.veciverejne.cz/data/files/prezentace-ppt/akademiematerialy/>>.
- VĚCI VEŘEJNÉ (2011). Akademie Věcí veřejných. *Věci veřejné* [online]. [cit. 2014-12-20]. Dostupný z WWW: <<http://web.archive.org/web/20110101051056/http://www.veciverejne.cz/akademie-veci-verejnych.html>>.
- VĚCI VEŘEJNÉ (2012). *Videozáznam výpovědi Kristýny Kočí u Obvodního soudu pro Prahu 5* [online]. [cit. 2014-12-20]. Dostupný z WWW: <<https://www.youtube.com/watch?v=T8xcCIBuL7w>>.
- VĚCI VEŘEJNÉ (2013). Výsledky referend. *Věci veřejné* [online]. [cit. 2014-12-20]. Dostupný z WWW: <<http://web.archive.org/web/20130510200939/http://www.veciverejne.cz/vysledky-referend.html>>.
- VĚCI VEŘEJNÉ (2014a). Přihláška na akademii Věcí veřejných. *Věci veřejné* [online]. [cit. 2014-12-20]. Dostupný z WWW: <<http://www.veciverejne.cz/prihlasky-akademie.php>>.
- VĚCI VEŘEJNÉ (2014b). Staňte se členem. *Věci veřejné* [online]. [cit. 2014-12-20]. Dostupný z WWW: <<https://www.veciverejne.cz/stante-se-clenem.html>>.
- VĚCI VEŘEJNÉ S.R.O. (2002). *Časopis Pražan*. Vol. 1, no. 3. Praha: Věci veřejné s.r.o.
- ZEILEIS, A. (2014). *ineq: Measuring Inequality, Concentration, and Poverty* [online]. [cit. 2014-12-20]. Dostupný z WWW: <<http://CRAN.R-project.org/package=ineq>>.