

ACTA POLITOLOGICA

www.acpo.cz



INTERNETOVÝ RECENZOVANÝ ČASOPIS

2014 | Vol. 6 | No. 2 | ISSN 1803-8220

JEŽOVÁ, Petra (2014). Nová konfliktní linie východ vs. západ v Evropském parlamentu ve volebním období 2004-2009: průkaznost na základě analýzy jmenovitých hlasování. *Acta Politologica* 6, 2, 187-211. ISSN 1803-8220.

Tento článek podléhá autorským právům, kopírování a využívání jeho obsahu bez řádného odkazování na něj je považováno za plagiátorství a podléhá sankcím dle platné legislativy.

Internetový recenzovaný časopis vydává
Fakulta sociálních věd Univerzity Karlovy v Praze,
Katedra politologie Institutu politologických studií

Nová konfliktní linie východ vs. západ v Evropském parlamentu ve volebním období 2004-2009: průkaznost na základě analýzy jmenovitých hlasování

Petra Ježová¹

Abstract:

The main aim of the presented text is the research of external signs of new potential cleavage East vs. West in the European Parliament after the so called Eastern enlargement. The rendered statement is that considering the most massive enlargement of the EU about twelve new member states, mainly from central and eastern Europe that have undergone democratic transition, there has arisen new cleavage East vs West, or new vs. old members in the European Parliament. This research attempts to capture external signs of cleavage observable empirically in the sixth electoral period of the European Parliament, 2004-2009. For this purpose there is going to be analysed shift in political group cohesion via roll-call votes analysis. Comparative index for the sixth electoral period there is going to be the fifth electoral period of the European Parliament, 1999-2004, in the fields of budgetary, structural funds, common agriculture policy, asylum policy and free movement of person policy. Analysed are going to be only drafts finally accepted by the EP or conceded to other institutions included in legislative processes.

Key words: *east vs. west cleavage, European Parliament, roll-call vote analysis, budgetary procedure, codecision, structural funds, common agriculture policy, asylum policy, free movement of persons policy*

Úvod

Tzv. východní rozšíření EU je po kvantitativní i kvalitativní stránce nesrovnatelné s předcházejícími fázemi rozšíření EU. Jedná se o pátou a šestou, prozatím největší, vlnu rozšíření, kterou Evropská společenství (dále jen ES)/Evropská unie (dále jen EU) podstoupila, čemuž odpovídá nejen počet nových členských států, ale i doba, po kterou bylo toto rozšíření připravováno a realizováno [Fiala 2002: 13]. Východní vlna byla rozhodnutím Evropské rady rozdělena do dvou částí. V první skupině této vlny přistoupilo deset zemí, přičemž Rumunsko a Bulharsko dostaly příslib přistoupení pozdějšího, které bylo stanoveno na 1. ledna 2007 [Fiala 2009: 178]. Pro potřeby tohoto příspěvku bude na východní rozšíření nahlíženo jako na konzistentní vlnu, neboť se přistoupením Rumunska a Bulharska k EU jedná o pomyslné dokončení východního rozšíření EU započaté vstupem deseti zemí do EU k 1. květnu 2004.

¹ Mgr. Petra Ježová, studentka prezenčního doktorského studijního programu Mezinárodní teritoriální studia, obor Evropská studia. Katedra mezinárodních vztahů a evropských studií Fakulty sociálních studií Masarykovy. Kontakt: petra.jezova@mail.muni.cz.

Pátou a šestou vlnou tak proběhlo rozšíření EU o země se zcela historicky odlišnými kořeny, než jaké mohly být charakteristické pro stávající členy EU vzhledem k jejich zkušenostem s autoritativními komunistickými režimy po dobu nejméně 41 let.² Z hlediska stranických systémů přijala EU země s odlišnou stranickopolitickou tradicí, odlišnými mechanismy fungování stranické soutěže, odlišnou politickou kulturou a v neposlední řadě také státy, jejichž politické systémy prošly komplikovaným procesem demokratické tranzice a nyní se nacházejí ve fázi postupné a mnohdy bolestné demokratické konsolidace. Fakt, že stranické systémy přistoupivších zemí střední a východní Evropy (dále jen SVE) nelze označovat za identické, tato práce nepopírá, ovšem upozorňuje na fakt, že vlivem řady politických, sociálních a historických okolností k sobě mají systémy zemí SVE mnohem blíže než k stranickopolitickým systémům zemí EU-15 [Hloušek, Kaniok 2007: 11].

Stávající konfliktní linie v Evropském parlamentu (dále jen EP) lze charakterizovat z ekonomického hlediska prostřednictvím pravo-levé osy a z hlediska přístupu k evropské integraci skrze intergovernmentální a supranacionální paradigma [Heidar 2003: 20; srov. Berglund, Ekman 2010; Hix 2006; Marks, Wilson 2002]. Přestože se jedná o všeobecně sdílenou premisu, z výše uvedených důvodů by bylo možné očekávat existenci další konfliktní linie v EP, neboť právě zde, na půdě EP, dochází k nejotevřenějšímu a nejlépe sledovatelnému střetávání těchto různých konfliktních linií na úrovni EU. Tento výzkum tedy aspiruje na prozkoumání existence potenciální nové konfliktní linie v EP, přičemž se věnuje ne příliš probádané oblasti evropské integrace.

Základním východiskem práce je tvrzení, že s nejmasivnější vlnou rozšíření EU o dvanáct nových členských států převážně ze zemí SVE, jež prošly demokratickou tranzicí, přibyla v EP nová konfliktní linie západ vs. východ, resp. staří vs. noví členové. Konkrétním cílem tohoto výzkumu je pak nalézt projevy konfliktní linie východ/západ, resp. staří/noví členové, které jsou empiricky pozorovatelné. Prostředkem k tomuto zjištění je určit, jak (případně zda vůbec) se změnila koheze hlasování v jednotlivých politických skupinách EP a zda tato změna koheze probíhá podle linie východ/západ, resp. staří/noví členové. Nová konfliktní linie, staří vs. noví členové, tak bude z pohledu politického přístupu ke konceptu konfliktních linií vyplývat z politické segmentace Evropského parlamentu. Konkrétně bude tato linie zjištěna ze změn koheze jmenovitých hlasování v jednotlivých politických skupinách. Konkrétním indikátorem, jenž bude komparován v jednotlivých vymezených volebních obdobích, je výsledek jmenovitých hlasování čili míra konsensu politických skupin.

Tento indikátor bude použit k zodpovězení dvou výzkumných otázek:

1. *Hlasovaly vybrané politické skupiny nekoherentně?*
2. *Odpovídá projevená nekoherence linií východ/západ, resp. staří/noví členové EU?*

V případě kladného zodpovězení obou výzkumných otázek, bude indikována existence nové konfliktní linie v EP, kdy zejména kladné zodpovězení druhé výzkumné otázky bude pro indikaci nové konfliktní linie v EP klíčové. Pokud se předpokládaná linie projeví ve všech anebo ve významné většině politických skupin představujících skrze počet poslanců v nich sdružených více než polovinu EP, lze z takovýchto výsledků usoudit, že empiricky pozorovatelný projev předpokládané konfliktní linie východ vs. západ v EP skutečně existuje.

² Kypr a Malta jsou z hlediska kritéria lidnatosti malými zeměmi. Z tohoto důvodu jsou ponechány v uvažované skupině zemí SVE, neboť vliv těchto zemí na výsledky výzkumu bude zanedbatelný.

Předpokládaná linie by se tak měla projevit napříč EU, konkrétně mezi Belgií, Dánskem, Finskem, Francií, Irskem, Itálií, Lucemburskem, Německem, Nizozemskem, Portugalskem, Rakouskem, Řeckem, Spojeným královstvím, Španělskem a Švédskem vs. Bulharskem, Českou republikou, Estonskem, Kypr, Litvou, Lotyšskem, Maďarskem, Maltou, Polskem, Rumunskem, Slovenskem a Slovinskem.

Pro zachycení tohoto výzkumu byla zvolena komparativní analýza jmenovitých hlasování EP u návrhů dle rozpočtové a spolurozhodovací procedury³ v otázkách strukturálních fondů, společné zemědělské politiky (dále jen CAP), azylové politiky a volného pohybu osob, jež byly s konečnou platností přijaty anebo postoupeny do jiné instituce ke schválení.

Volba tematických oblastí zvolených pro komparativní analýzu vychází z výzkumu provedeného r. 2011 formou obsahové analýzy volebních programů politických skupin. Tento výzkum konstatuje, že „pokud odhlédneme od témat, jež byla sociálními vědci již definována pro účel výzkumu konfliktních linií v EP, jako je ekonomická konfliktní linie a linie v přístupu k evropské integraci, lze pro nastavení oblastí analýzy jmenovitých hlasování z výše analyzovaných volebních programů vyvodit několik oblastí. Jsou jimi azylová politika, společná zahraniční politika, CAP, strukturální fondy a imigrační politika včetně možnosti usazení se na území EU. Jelikož je CAP a problematika strukturálních fondů úzce spojena s otázkou utváření rozpočtu Společenství, je logickým předpokladem pro výzkum existence konfliktních linií v EP analýza jmenovitých hlasování i v této oblasti“. [Ježová 2011: 52]

Vzhledem k tomu, že společná zahraniční politika spadá ve zkoumaných obdobích dle právní úpravy ukotvené Amsterodamskou a později Niceskou smlouvou do oblasti III. pilíře⁴, nevztahuje se na ni v tomto období komunitární úprava a není tedy oblastí vhodnou pro analýzu v rámci použití jmenovitých hlasování dle procedury spolurozhodování. Závěrem je tedy možné potvrdit předpoklady této práce, kdy je možné uvažovat o prozkoumání existence konfliktní linie východ vs. západ projevující se zejména v oblasti rozpočtu, CAP, strukturálních fondů, volného pohybu osob a azylové a migrační politiky [Ježová 2011: 53].

Základními premisami pro výběr zkoumaných oblastí je různá cenová hladina, zejména patrná mezi státy západní Evropy a státy SVE, která se projevuje tím, že za stejný objem finančních prostředků, je možné vykonat v různých částech Evropy různý objem práce. Tento fakt se projevuje nejen do oblastí rozpočtu jako celku, ale také do oblastí strukturálních fondů, ve které lze o státech SVE hovořit jako o čistých příjemcích a je o nich tak možno uvažovat jako o „dvojích výhercích“⁵ integrace. S touto otázkou je také spojena společná zemědělská politika. Azylová politika a otázky volného pohybu osob jsou pak spojeny spíše s vnějším rozměrem fungování EU. Zejména žádosti o udělení azylu jsou spojeny s historickou orientací daných států ve vnějším prostoru a analýza postojů členů EP v otázkách volného pohybu osob pak odráží zejména otázky spojené s přechodnými obdobími uplatňovanými na volný pohyb osob pro nově přistoupivší státy, kdy zejména stávající členské státy, jako Rakousko a Německo, prosazovaly vyšší časové úpravy přechodného období.

Tyto oblasti budou sledovány ve volebním období předcházejícím rozšíření EU v roce 2004, tedy ve volebním období 1999-2004, a po rozšíření EU o celkem 12 členů, tedy ve volebním období 2004-2009. Celkově se tak jedná o zmapování časového úseku deseti

³ Schéma jednotlivých procedur lze nalézt v příloze této práce.

⁴ Dle Lisabonské smlouvy byla tato pilířová struktura Unie zrušena, leč společná zahraniční a bezpečnostní politika i nadále funguje výhradně na mezivládním principu [Euractiv 2009].

⁵ Tím rozuměj nižší cenovou hladinu ve státech SVE, jakožto i fakt, že jsou tyto státy z hlediska rozpočtu EU čistými příjemci.

let, 1999-2009, v kontextu EP o zmapování pátého a šestého volebního období.

Pro konkretizaci výzkumu znamená, že ve zkoumaných volebních obdobích, 1999-2004 a 2004-2009, budou zkoumána jmenovitá hlasování politických skupin: Evropské lidové strany (Křesťanských demokratů) a Evropských demokratů EPP-ED, Strany evropských socialistů PES, Aliance liberálů a demokratů pro Evropu ALDE, Zelených/Evropské svobodné aliance Greens/EFA, konfederace Evropské sjednocené levice a Severské zelené levice GUE/NGL, Unie pro Evropu národů UEN, Nezávislost a demokracie IND/DEM, přičemž skupina nezávislých/nezařazených poslanců nebude brána v potaz z důvodu jejího nejasného programového vymezení a koheze [*Political Composition of the European Parliament since 1979*].

Rizikem takto stanoveného výzkumu je již jeho samotné nastavení na jmenovitá hlasování EP, čímž může utrpět univerzálnost závěrů zjištěných v tomto výzkumu. Jedná se však o jediný objektivní způsob, jakým lze prozkoumat kohezi hlasování v EP. Druhým omezením se může stát nedostupnost některých hlasování u některých politických skupin obzvláště z dřívějších let.

Jelikož se jedná o prozkoumání šestého volebního období a tím i omezeného časového úseku působení zástupců zemí SVE na půdě EP, má tato práce za cíl indikovat možnost existence štěpné linie východ/západ, resp. staří/noví členové v určitých oblastech a v určitém období, nikoli nalézt všeobecně platné a kategorické závěry pro všechny oblasti fungování EP.

Konfliktní linie v EP

V západní politické vědě lze rozlišit dva základní přístupy k problematice konfliktních linií. Jedním z nich je přístup, jenž lze označit jako sociologický či sociální anebo též sociálně-politický, a druhý z nich lze označit jako přístup politický či politologický [Römmele 1999: 4-7].

Sociologický přístup se soustřeďuje zejména na problematiku sociálních a politických postojů a chování plynoucích z určité segmentace či stratifikace společnosti. Podle tohoto přístupu je nutno nejprve identifikovat sociální rozvrstvení společnosti a teprve poté stanovovat konfliktní linie a voličské vazby [Strmiska 2005: 24-25]. Tento způsob používají vedle Steina Rokkana např. Michael Gallagher, Peter Mair nebo Adam Przeworski [Hloušek 2004: 45].

Politický pohled vnímá konfliktní linie jako striktně politické postoje a chování a problematiku sociální segmentace ponechává stranou. Vědci, kteří preferují politický pohled na problematiku konfliktních linií, zkoumají především stabilní vzorce politické polarizace, v jejímž rámci určité části společnosti podporují určité politické strany. Není přitom až tak podstatné, zda tyto skupiny představují zároveň jasně odlišitelnou a vyčlenitelnou sociální skupinu. Jedná se tedy o přístup, pro nějž je sociální báze konfliktních linií už méně důležitá, což jej výrazně vzdaluje původní Rokkanově představě [Strmiska 2005: 25]. Nejznámějším představitelem „politického“ přístupu k problematice konfliktních linií v zemích střední a jihovýchodní Evropy postupuje v intencích politického přístupu např. Herbert Kitschelt. Řada autorů však ve svém výzkumu různým způsobem kombinuje oba pohledy [Hloušek 2004: 45].

Toto dělení lze použít i v případě určení, jak k výzkumu konfliktních linií dále přistupovat. Sociologický přístup, v jehož prizmatu je potřeba nejprve identifikovat sociální rozvrstvení společnosti a teprve poté stanovovat konkrétní konfliktní linie a voličské vazby, a jenž oproti politickému přístupu, který zkoumá stabilní vzorce politické polarizace, není pro účel této práce natolik zásadní, neboť neumožňuje jednoznačněji zkoumat stranicko-politické systémy, stabilizované vzorce politické polarizace, voličské vazby a vzorce voličského chování v daných volebních obdobích.

V této práci tak bude na koncept konfliktních linií nahlíženo z hlediska politického přístupu, pro který je důležité prozkoumat stabilní vzorce politické polarizace na půdě Evropského parlamentu. Právě z tohoto důvodu bude důležité provést výzkum jmenovitých hlasování nejen v období, ve kterém máme intenci uvažovanou konfliktní linii prokázat, ale také v období předchozím, tedy pátým volebním obdobím, se kterým budou výsledky šestého volebního období komparovány.

Proces zrodu moderních politických stran v prostoru střední Evropy probíhal v 19. století v mnoha směrech podobně jako v podmínkách zemí západní Evropy. Ve východních podobnostech se však v obou oblastech již poměrně brzy projevil významné odchylky, jakými jsou např. rozdílný stupeň konsolidovanosti stranických systémů, obsazení stranicko-politického spektra, následované konfliktní linií komunismus-antikomunismus a socioekonomická linie transformace [Strmiska 2005; Kubát 2004].

Západoevropské společnosti se tak štěpily v průběhu dvou dlouhodobých historických procesů, kterými Evropa prošla a během nichž se zformovaly moderní národy a státy [Rokkan 1975]. Těmito událostmi se stala národní a průmyslová revoluce, přičemž jejich vliv na společnost lze identifikovat v teritoriální a funkcionální dimenzi.

Tabulka 1: Štěpení dle Steina Rokkana

	Teritoriální dimenze	Funkcionální dimenze
Národní revoluce	Linie centrum-periferie	Linie církev-stát
Průmyslová revoluce	Linie město-venkov	Linie vlastníci-pracující

Zdroj: Hloušek, Kopeček 2004: 37.

Celkově lze tedy konfliktní linie západní Evropy shrnout jako: periferie vs. centrum a morální/náboženské odmítnutí centrální kultury, církev vs. sekulární stát, rurální vs. urbánní zájmy, vlastníci vs. pracující, komunismus vs. socialismus, pacifismus/neutralismus vs. přihlášení se k národu/větší mezinárodní alianci a materiální vs. postmateriální hodnoty.

Konec studené války a kolaps východního bloku přinesl otázky, zda je možno aplikovat teorii konfliktních linií Steina Rokkana i na oblast střední a východní Evropy. V této souvislosti je možno nalézt jak studie, jež naprosto odmítají Rokkanovu teorii [Roskin 1994; Stefan, Scalat 2000], tak i studie, jež se snaží aplikovat nezměněné Rokkanovy modely z prostředí západní Evropy [Beyme 1994; Ewans, Whitfield 1995]. Kompromisním přístupem, který počítá s existencí specifických konfliktních linií a uznává potřebu zvláštních nástrojů a postupů k jejich zkoumání, se zabývali autoři jako Antoszewski, Herbut či Kitschelt [Antoszewski, Herbut 1998; Kitschelt 1995]. Pokud se budeme konceptu konfliktních linií v prostředí střední a východní Evropy zabývat prizmatem kompromisního přístupu, je na místě se více věnovat pojetí Ryszarda Herbuta. Ten upozorňuje na to, že ve středoevropských systémech fungují segmentované, ale nikoliv pluralistické společnosti. Dělicí linie jsou zde náboženské, kulturní, třídní, ideologické i etnické, ovšem z důvodu homogenizačního tlaku komunistického režimu a příliš krátkého období pluralizace společnosti ještě nejsou politicky a normativně institucionalizované [Antoszewski, Herbut 1995]. Mimo to jsou tyto země zatíženy vysokou voličskou volatilitou, negativní identifikací voličů se stranami a odlišným chápáním pojmů „pravice“ a „levice“ [Hloušek 2004: 47].

Důvodem pro zkoumání indikace konfliktní linie východ vs. západ, resp. staří vs. noví členové v EP, může být na národní úrovni případ sjednoceného Německa, kde se projevují rezidua rozdělení země po dobu více než 40ti let, kdy na západě země si udržuje tradičně

silné postavení křesťanská CDU/CSU, kdežto na území bývalé NDR SPD.

Na půdě EP můžeme předpokládat dvě stávající konfliktní linie. Garry Marks a Marco Steenbergen usuzují, že staré konfliktní linie budou spolupůsobit s integračními liniemi se čtyřmi různými výsledky, přičemž hlavní linie bude procházet levo-pravou dimenzí a dimenzí pro vs. proti evropské integraci [Marks, Steenbergen 2002: 879-880].

Podobně Hix a Lord tvrdí, že stranická politika v systému EU má dvě fundamentální nesmiřitelné dimenze. Konkrétně levice-pravice, jež je shrnutím socioekonomické a politické linie, a dimenzi integrace-suverenita, jež je odvozena z hlubokých sociálních, kulturních, národních a teritoriálních tradic [Hix, Lord 1997: 27].

Na toto téma rovněž upozorňují ve své studii Garry Marks a Carole J. Wilsonová, kteří se zabývají stranickými pozicemi podle obsahu evropské integrace, tedy ekonomické a politické dimenze integrace, jež může být zdrojem dvou konfliktních linií [Marks 2002: 3].

Shodně se na celou záležitost dívají i čeští vědci, již se přiklánějí ke štěpení v EP dle klasického pravolevého dělení (které je charakteristické i pro fungování parlamentů ve členských státech) a dle štěpící dimenze podpory vs. opozice vůči evropské integraci [Dočkal 2007: 72].

Dosavadní bádání nad kohezí skupin v EP ukázalo, že skupiny v EU-15 byly překvapivě sevřené a jednotné [Faas 2003: 850]. Výjimku z tohoto pravidla tvořily v pátém volebním období malé a pravicové politické skupiny [Hloušek, Kaniok 2007: 14].

I když řada vědců vycházela z předpokladu, že přistoupením nových členských zemí se prostředí v EP změnilo, výzkum Simona Hixe tento předpoklad nepotvrdil. Hix a Abdoulah Noury považovali šestý, přímo volený, parlament za heterogennější než všechny dosavadní parlamenty, přičemž předpokládali, že tato změna mohla mít dopad na chování poslanců při hlasování a na koaliční chování jednotlivých politických skupin v EP [Hix, Noury 2006: 3-4]. Koheze politických skupin však zůstala stabilní a závěr jejich výzkumu je tedy jasný. Vnitřní stabilitu politických skupin neovlivnilo ani poslední rozšíření EU o země SVE [Hix, Noury 2006: 20].

Tento názor byl však vzhledem k době působení zemí SVE na půdě EP problematický, neboť se v době vydání díla jednalo pouze o dvouletou zkušenost těchto zemí v EU. Otázkou tak zůstává, zda se v EP neobjeví náznak konfliktní linie staří vs. noví členové EU⁶, obzvláště v souvislosti s hospodářskými otázkami, reformou CAP či odstraňováním bariér [Dočkal 2007: 73]. Někteří evropští politologové dokonce definovali odlišnosti nových členských států. Z nich stojí za zmínku zejména Karen Henderson, jež poukázala na nárůst heterogenity politických skupin v EP a posílení menších politických skupin [Henderson 2005: 163-168]. Zjevné jsou rovněž společné zájmy zemí SVE v určitých oblastech, jako je například odstranění překážek volného pohybu práce v zemích EU či reforma společné zemědělské politiky. Význam oblasti strukturálních fondů, jejíž minulost sahá již k předvstupním nástrojům PHARE⁷,

⁶ Tato možnost byla naznačena hlasováním o tzv. Bolkensteinově směrnici z března 2006, která upravovala přístup nových členských států EU na trh služeb.

⁷ PHARE (Poland and Hungary: Action for the Reconstructing of the Economy) je programem EU vytvořeným v roce 1989 na podporu ekonomické restrukturalizace a politických změn v Polsku a Maďarsku, který byl postupně rozšířen na všechny kandidátské země EU a od roku 2000 i na země východního Balkánu. Poslední prostředky alokované pro ČR byly z rozpočtu Phare 2003. Národní vzdělávací fond: PHARE. [Online, cit. 2013-6-11]. Dostupné z WWW <<http://www.nvf.cz/phare/>>.

ISPA⁸ a SAPARD⁹ [Settembri 2006: 186], přesáhl i do rozpočtového období 2007-2013, jež se stalo pro státy tzv. východní vlny jedinečnou příležitostí výrazně ze členství v EU profitovat [Hloušek, Kaniok 2007: 12]. Země SVE tak byly v šestém volebním období EP ve výrazně jiné pozici než politické strany zemí EU-15.

Vzhledem k těmto důvodům, je zajímavé prozkoumat problematiku konfliktních linií v EP a potvrdit, případně vyvrátit předpoklady výše citovaných vědců.

Jmenovitá hlasování dle témat

Rozložení nových členů EP k již existujícím politickým skupinám¹⁰ svědčí o jejich přihlášení se k určitým politickým názorům a myšlenkám. Proto je nesmírně důležité podrobit analýze právě jmenovitá hlasování ve zvolených oblastech. Analýza může poodhalit míru, s jakou se kteří členové odkláněli od většinového názoru politických skupin a rovněž poodhalit případnou nekoherentnost uvnitř jednotlivých politických skupin.

Jelikož byla většina jmenovitých hlasování v pátém volebním období učiněna o jednotlivých dodatcích a nikoli o pozměňovacích návrzích jako celcích¹¹, data pátého volebního období se vztahují ve větší míře k hlasování o jednotlivých dodatcích a v menší míře i k celkovým přijatým textům tam, kde byly k dispozici.

Vzhledem k tomu, že metodou práce byla zvolena komparativní analýza jmenovitých hlasování EP u návrhů dle rozpočtové a spolurozhodovací procedury v otázkách strukturálních fondů, CAP, azylové politiky a volného pohybu osob, jež byly s konečnou platností přijaty anebo postoupeny do jiné instituce ke schválení, v prvním zkoumaném období tak musela být metoda s ohledem na výše uvedený fakt lehce upravena tak, aby bylo možno dospět k reprezentativnímu vzorku, jež bude dále komparován s druhým zkoumaným obdobím a podle nějž bude srovnána úroveň koherence politických skupin v EP.

Konkrétním matematickým postupem, jenž je zvolen pro určení odchylky koherence politické skupiny jako celku při jmenovitých hlasováních, je výpočet, kdy bude součet všech odklonivších se poslanců od mainstreamového názoru politické skupiny v EP dělený celkovým počtem odevzdaných hlasů odpovídající politické skupiny. Tímto postupem bude určena celková koherence skupiny. Postupem v případě určení odchylky jednotlivých „součástí“¹² politických skupin v EP po rozšíření v r. 2004 je zvolen výpočet, kdy bude počet odklonivších se členů skupiny pocházejících ze starých či nových členských států vydělen

⁸ Nástroj finanční pomoci ISPA (Instrument for Structural Policies for Pre-Accession) byl zaměřen na podporu investičních projektů, které přispívaly ke zlepšení infrastruktury, životního prostředí a dopravních sítí Trans-evropských koridorů (TEN). V souvislosti se vstupem zemí SVE do EU k 1. květnu 2004 byly všechny běžící projekty ISPA překlopeny do Fondu soudržnosti. Ministerstvo financí ČR: *ISPA*. [Online, cit. 2013-6-11]. Dostupné z WWW <http://www.mfcr.cz/cps/rde/xchg/mfcr/xsl/pom_eu_ukonprogr_ispa.html>.

⁹ Program SAPARD (Special Accession Programme for Agriculture and Rural Development) napomáhal kandidátským zemím při řešení konkrétních úkolů při zavádění *acquis* vztahujícího se k CAP, strukturálním změnám v jednotlivých zemědělských sektorech a na venkově. Kandidátské země mohly program SAPARD využívat v časovém rozmezí roku 2000 až 2006. Ministerstvo financí ČR: *SAPARD*. [Online, cit. 2013-6-11]. Dostupné z WWW <http://www.mfcr.cz/cps/rde/xchg/mfcr/xsl/pom_eu_ukonprogr_sapard.html>.

¹⁰ Celkem 102 nových poslanců se připojilo k dvěma největším skupinám v EP, 69 k EPP-ED a 33 k PSE, a zbylých 60 se rozptýlilo mezi ostatních 5 skupin, 19 do ALDE, 13 do UEN, 11 do IND/DEM, 8 do GUE/NGL, 1 k Zeleným a 8 jich zůstalo nezávislých [Political Composition of the European Parliament since 1979].

¹¹ Celkové znění návrhů bylo schvalováno optickou většinou, pokud byla zřetelná jasná shoda [Jednací řád EP].

¹² Součástí jsou EU-15 a EU-10/12.

celkovým počtem členů dané „součásti“ politické skupiny.

První údaj, tedy odchylka celkem, značí tzv. míru blokace, která vyjadřuje blokování průchodnosti návrhu EP. Nezapočítává hlasování „nohama“ a koeficient je tak vypočten dle skutečného počtu odevzdaných hlasů. Druhé dvě hodnoty (odchylka EU-15¹³ a EU-10/12¹⁴) značí tzv. míru odchýlení, která vyjadřuje míru explicitního odklonění od mainstreamu. Výpočet nezohledňuje nepřítomnost jednotlivých poslanců jako odchýlení se od mainstreamu, neboť ji nelze považovat za explicitní vyjádření odchýlného stanoviska. Dosažené hodnoty budou poté porovnány s celkovou koherencí dané politické skupiny, aby došlo k určení části politického spektra, jež stojí za případným zvýšením, snížením či zachováním koherence ve skupině.

Zdrojem dat, která budou sloužit k výše uvedeným výpočtům, se staly dvě databáze: portál Evropského parlamentu a votewatch.eu. Pro první zkoumané období, tedy páté volební období EP, 1999-2004, jím je webový portál Evropského parlamentu, sekce Minutes of Proceedings, pro druhé zkoumané období, šesté volební období EP, 2004-2009, jím je databáze votewatch.eu, která již obsahuje, na rozdíl od prvního zdroje, data v sumarizované podobě. Tyto dva rozdílné zdroje je nutné použít, neboť pro období 1999-2004 nejsou data v databázi votewatch.eu dostupná.

Aby bylo možné provést komparaci dosažených výsledků, je důležité shrnout, jakými konkrétními změnami EP ve zkoumaných obdobích prošel a jaké bylo jeho přesné složení, jakožto i početní zastoupení jednotlivých politických skupin. Politické skupiny jsou v tabulce řazeny sestupně dle počtu členů v období 2004-2007, tedy od nejpočetnější po nejméně početně zastoupené.

Tabulka 2: Složení Evropského parlamentu

Skupina v EP	1999-2004	2004-2007	2007-2009*
EPP-ED (pův. EPP)	233	268	288
PSE	180	202	217
ALDE (pův. ELDR)	50	88	100
Greens/EFA	48	42	43
GUE/NGL	42	41	41
IND/DEM (pův. EDD)	16	36	22
NI (pův. NI + TDI)	27	28	31
UEN	30	27	43
Celkem	626	732	785

Pozn.: * V šestém volebním období po přistoupení Bulharska a Rumunska do EU, v r. 2007, došlo v EP k mezivývoji a to v podobě založení technické skupiny ITS. Složení EP se tak na krátkou dobu, a to od ledna do listopadu r. 2007, změnilo na: EPP-ED 277 členů, PSE 218 členů, ALDE 105 členů, Greens/EFA 42 členů, GUE/NGL 41 členů, UEN 44 členů, IND/DEM 23 členů, ITS 21 členů a NI 14 členů. Po uskutečnění listopadových přímých voleb v Bulharsku a Rumunsku se skupina ITS rozpadla pro nesplnění kritérií požadovaných pro existenci skupiny v EP [Corbett, Jacobs 2007: 95-96].

Zdroj: Volně upraveno z [Fontaine 2009: 601; Corbett, Jacobs 2005: 75-93; Corbett, Jacobs 2007: 10, 76-96; Politické skupiny Evropského parlamentu 2009: 68 a Volby do EP: Složení parlamentu].

¹³ EU-15 rozuměj původní členské státy EU před přistoupením nových členů v r. 2004.

¹⁴ EU-10 rozuměj nově přistoupení členy EU v r. 2004 a EU-12 nově přistoupení členy v r. 2004 a r. 2007.

Z Tabulky č. 2 je patrné, že počet poslanců v EP se v r. 2004 zvýšil ze stávajících 626 na 732, přičemž přibýlo celkem 162 nových poslanců ze zemí SVE a počet poslanců ze zemí EU-15 se snížil o 56, tedy na počet 570. Celkový počet členů EP po rozšíření v r. 2009, kde přibýlo dalších 53 poslanců z řad zemí SVE, činil 785. Poměr poslanců ze zemí SVE vůči poslancům ze zemí EU-15 tak v tomto období činí 215 ku 570. Obě vlny tzv. východního rozšíření zapříčinily příchod celkem 215 nových poslanců, kteří mohli změnit každodenní realitu fungování EP, jež se mohla projevit v rámci jmenovitých hlasování.

Po rozšíření tak došlo ke změnám v EP, jakými se stalo přejmenování ELDR na ALDE, rozpad EDD na tu část skupiny, která se následně jako frakce ED připojila k EPP a pozůstatek skupiny EDD se přejmenoval na IND/DEM. Krátká existence skupiny TDI, která je záměrně uváděna u sloupce nezávislých s označením NI, byla pouze technického rázu a pro nesplnění kritéria politické příbuznosti názorových stanovisek jejích členů byla záhy po svém ustavení rozpuštěna. Rovněž vznik nové skupiny ITS po volbách v r. 2007 zamíchala, i když dočasně, kartami v EP. Ač by se mohlo zdát, že vznik ITS, právě v období po dokončení východního rozšíření, byl umožněn díky přístupem nových členských zemí do EU a příchodem nových poslanců s euroskeptickým smýšlením na půdě EP, složení skupiny a následný vývoj její existence, potažmo její zánik po volbách v druhé polovině roku 2007, tomuto předpokladu neodpovídá. Co se týče skupiny ED, její jasná euroskeptická profilace lehce upozaděná spoluprací se skupinou EPP v rámci jedné velké koaliční skupiny, může nahrávat závěrům, že ED není tak euroskeptická, jak by se mohlo zdát. Jednací řád a výjimka z něj právě pro ED,¹⁵ umožnila odklon od jednolitého proudu skupiny v zásadních konstitucionálních záležitostech a umožnila tak sjednocení evropské pravice a potencionální zisk skupiny britských konzervativců. Tento fakt spíše svědčí o posílení konfliktní linie pro vs. proti integraci než-li linie staří vs. noví členové.

Jak je možné pozorovat z výše předložených výsledků zkoumání složení EP a jeho politických skupin ve vybraných obdobích, došlo po východním rozšíření k určitému nakuulování nových poslanců především do čtyř politických skupin EPP-ED, PSE, ALDE a UEN, přičemž se dá očekávat, že u UEN mohla hrát roli ideologická blízkost v otázce EU. U velkých politických skupin¹⁶ mohly hrát roli jen čistě taktické ohledy, aby byla strana reprezentována v něčem, co má skutečnou moc. Rovněž se v tomto momentu mohly projevit vnitrosystémové národní determinanty.¹⁷

UEN celkově z východního rozšíření nejvíce profitovala, neboť se dorovnala postavení čtvrté nejsilnější skupiny v EP Greens/EFA a v určité fázi šestého volebního období ji i lehce předstihla. Ve srovnání s pátým volebním obdobím EP tak skupina Greens/EFA v šestém volebním období ztratila 5 členů, čímž se stala jednou z nejporaženějších skupin východního rozšíření. Podobně i skupiny GUE/NGL i IND/DEM nijak zvlášť z východního rozšíření neprofitovaly, neboť počet jejich členů zůstal takřka totožný s pátým volebním obdobím EP. Skupina UEN navíc zastává zcela jedinečnou pozici mezi všemi politickými skupinami v EP, neboť se stala po uskutečnění druhé vlny východního rozšíření jedinou politickou skupinou, jež byla tvořena výrazně větší skupinou členů z nových členských států než-li ze států EU-15.

¹⁵ O procesu výjimky blíže hovoří článek 5 Jednacího řádu EPP detailně rozebrán v [EPP-ED 2003: 6].

¹⁶ Fakt, že přihlášení se poslance k určité politické skupině odpovídá korelaci jeho politického postoje s programem dané politické skupiny včetně politických preferencí, může být v některých případech zpochybněn u menších politických subjektů bez jasné politické ideologie.

¹⁷ Za zmínku stojí zejména nemožnost spolupráce maďarských a slovenských či maďarských a rumunských krajně pravicových stran, jež se svou ideologií sobě navzájem přibližují, ovšem reálná podoba jejich spolupráce v rámci jednoho politického uskupení je nepředstavitelná.

Rozpočet

Celkový počet hlasování o tomto tématu v pátém volebním období, 1999-2004, činil 293, z čehož však 15 proběhnuvších hlasování nespadlo pod rozpočtovou ani spolurozhodovací proceduru. Výchozí počet pro analýzu koherence politických skupin v EP v pátém volebním období EP činil 278 jmenovitých hlasování.

Tabulka 3: Koherence politických skupin v EP v oblasti rozpočtu 1999-2004

Skupina v EP	Odchylka
EPP-ED*	0,0455
PSE	0,0836
ALDE	0,0203
Greens/EFA	0,0135
GUE/NGL	0,0567
UEN	0,0111
IND/DEM	0,2031
Celkem	0,055

Pozn.: * Počítáno součtem za jednotlivé skupiny, aby bylo docíleno srovnání s dalším obdobím.

Zdroj: *Minutes of proceedings: Results of roll-call votes. 1999-2004.*

Celkový počet jmenovitých hlasování o tomto tématu v šestém volebním období, 2004-2009, činil 415, z čehož však 36 pozměňovacích návrhů a návrhů jako celků nespadlo pod rozpočtovou ani pod spolurozhodovací proceduru. Výchozím počtem jmenovitých hlasování se tedy stalo číslo 379.

Tabulka 4: Koherence politických skupin v EP v oblasti rozpočtu 2004-2009

Skupina v EP	Odchylka celkem	Odchylka EU-15	Odchylka EU-10/12
EPP-ED	0,0795	0,0664	0,0516
PSE	0,0504	0,0439	0,0179
ALDE	0,0599	0,0508	0,0182
Greens/EFA	0,0186	0,0158	0
GUE/NGL	0,0875	0,0727	0,0375
UEN	0,0927	0,0714	0,0482
IND/DEM	0,1222	0,0943	0,1212
Celkem	0,0676	0,6649	0,0402

Zdroj: *VoteWatch.eu: Období 2004-2009.*

Strukturální fondy

Celkový počet hlasování o tomto tématu v pátém volebním období, 1994-2004, činil 137, z čehož však 58 proběhnuvších hlasování nespádalo pod spolurozhodovací proceduru. Výchozí počet pro analýzu koherence politických skupin v EP v pátém volebním období EP tak činil 79 jmenovitých hlasování.

Tabulka 5: Koherence politických skupin v EP v oblasti strukturálních fondů 1999-2004

Skupina v EP	Odchylka
EPP-ED	0,0293
PSE	0,0536
ALDE	0,0107
Greens/EFA	0,003
GUE/NGL	0,0575
UEN	0,0597
IND/DEM	0,1785
Celkem	0,3653

Zdroj: *Minutes of proceedings: Results of roll-call votes. 1999-2004.*

Celkový počet jmenovitých hlasování o tomto tématu v šestém volebním období, 2004-2009, činil 158, z čehož však 98 pozměňovacích návrhů a návrhů jako celků nespádalo pod spolurozhodovací proceduru. Základ pro výpočet činí tedy 60 jmenovitých hlasování.

Tabulka 6: Koherence politických skupin v EP v oblasti strukturálních fondů 2004-2009

Skupina v EP	Odchylka celkem	Odchylka EU-15	Odchylka EU-10/12
EPP-ED	0,0834	0,0661	0,0858
PSE	0,0500	0,0338	0,0781
ALDE	0,0377	0,0184	0,0608
Greens/EFA	0,0125	0,0097	0,0476
GUE/NGL	0,0480	0,0484	0,0000
UEN	0,1086	0,1138	0,0522
IND/DEM	0,3678	0,2735	0,4141
Celkem	0,1059	0,0524	0,0865

Zdroj: *VoteWatch.eu: Období 2004-2009.*

Společná zemědělská politika (CAP)

Celkový počet hlasování o tomto tématu v pátém volebním období, 1999-2004, činil 415, z čehož však 156 proběhnuvších hlasování nespadlo pod spolurozhodovací proceduru. Výchozí počet pro analýzu koherence politických skupin v EP v pátém volebním období EP tak činil 259 jmenovitých hlasování.

Tabulka 7: Koherence politických skupin v EP v oblasti CAP 1999-2004

Skupina v EP	Odchylka
EPP-ED	0,1442
PSE	0,0991
ALDE	0,2060
Greens/EFA	0,0581
GUE/NGL	0,1750
UEN	0,0564
IND/DEM	0,1948
Celkem	0,2842

Zdroj: *Minutes of proceedings: Results of roll-call votes. 1999-2004.*

Celkový počet jmenovitých hlasování o tomto tématu v šestém volebním období, 2004-2009, činil 338, z čehož však 186 pozměňovacích návrhů a návrhů jako celků nespadlo pod spolurozhodovací proceduru. Základ pro výzkum v této oblasti tedy činí 152 jmenovitých hlasování.

Tabulka 8: Koherence politických skupin v EP v oblasti CAP 2004-2009

Skupina v EP	Odchylka celkem	Odchylka EU-15	Odchylka EU-10/12
EPP-ED	0,0647	0,0556	0,044
PSE	0,0628	0,0581	0,0203
ALDE	0,0699	0,0632	0,0388
Greens/EFA	0,049	0,0414	0,0357
GUE/NGL	0,0915	0,0757	0,025
UEN	0,0918	0,0744	0,0937
IND/DEM	0,3117	0,1509	0,2803
Celkem	0,0736	0,0736	0,0637

Zdroj: *VoteWatch.eu: Období 2004-2009.*

Ačkoli je metodika výpočtu u ukazatele EU-15 v jednotlivých obdobích odlišná, z Tabulek č. 7 a č. 8 je možno vyvodit, že v prvním sledovaném období je EU-15 značně rozpolcená.

Tato rozpolcenost pronásleduje EU-15 i v dalším zkoumaném období, kdy EU-15 rozbíjí celkovou koherenci skupin v otázkách fungování CAP v případech EPP-ED, PSE, ALDE, Greens/EFA i GUE-NGL. Jiná metodika výpočtu na takto velkém vzorku nemůže způsobit takto rozcházející se výsledky. Současně s tímto závěrem, je možné konstatovat, že členové z nově přichozích zemí, EU-10/12, překvapivě působili spíše jako stabilizátor situace. Oproti tomu přispěli tito členové EP k rozpolcenosti v případě skupin UEN a IND/DEM, ovšem vzhledem k faktu, že se jedná o početně menší skupiny v EP, je tento výsledek méně zajímavý, než-li zjištění uvedené v první části tohoto odstavce.

Možným vysvětlením zjištěné situace může být fakt, že došlo ke změně v počtu členů daných politických skupin v EP. Druhým možným vysvětlením je, že v období 1999-2004 se v EP jednalo o nastavování pravidel pro CAP po plánovaném rozšíření EU o 10, potažmo 12, nových států a stávající členské státy nebyly sourodé ve věci stanoviska k novému nastavení této politiky, kdežto v období 2004-2009 se jednalo již jen o technické aspekty fungování CAP, což by částečně vysvětlovalo, proč je celková nekoherence oproti období 1999-2004 nižší, ovšem přesto vyšší na straně členů EP ze zemí EU-15.

Azylová politika

Celkový počet hlasování o tomto tématu v pátém volebním období, 1999-2004, činil 153, z čehož však 41 proběhnuvších hlasování nespadlo pod spolurozhodovací proceduru. Východní počet pro analýzu koherence politických skupin v EP v pátém volebním období EP činil 112 jmenovitých hlasování.

Tabulka 9: Koherence politických skupin v EP v oblasti azylu 1999-2004

Skupina v EP	Odchylka
EPP-ED	0,0443
PSE	0,0018
ALDE	0,0244
Greens/EFA	0,0026
GUE/NGL	0,025
UEN	0,0578
IND/DEM	0,2086
Celkem	0,0294

Zdroj: Minutes of proceedings: Results of roll-call votes. 1999-2004.

Celkový počet jmenovitých hlasování o tomto tématu v šestém volebním období, 2004-2009, činil 487, z čehož však 301 pozměňovacích návrhů a návrhů jako celků nespadlo pod gesci spolurozhodovací procedury. Základem pro výzkum v této oblasti se tedy stalo 186 jmenovitých hlasování.

Tabulka 10: Koherence politických skupin v EP v oblasti azylu 2004-2009

Skupina v EP	Odchylka celkem	Odchylka EU-15	Odchylka EU-10/12
EPP-ED	0,0361	0,033	0,0225
PSE	0,0246	0,0184	0,0268
ALDE	0,0764	0,0667	0,0519
Greens/EFA	0,0211	0,0114	0,2083
GUE/NGL	0,1638	0,114	0,1029
UEN	0,0518	0,0719	0,029
IND/DEM	0,3137	0,1717	0,1578
Celkem	0,0511	0,0411	0,0391

Zdroj: VoteWatch.eu: Období 2004-2009.

Volný pohyb osob

Celkový počet hlasování o tomto tématu v pátém volebním období, 1999-2004, činil 22, z čehož však 1 proběhnuvší hlasování nespadlo pod spolurozhodovací proceduru. Východním počtem pro analýzu koherence politických skupin v EP v pátém volebním období EP v oblasti volného pohybu osob se stalo 21 jmenovitých hlasování.

Tabulka 11: Koherence politických skupin v EP v oblasti volného pohybu osob 1999-2004

Skupina v EP	Odchylka
EPP-ED	0,1403
PSE	0,0431
ALDE	0,0037
Greens/EFA	0,0313
GUE/NGL	0,0094
UEN	0,2168
IND/DEM	0,1549
Celkem	0,0843

Zdroj: Minutes of proceedings: Results of roll-call votes. 1999-2004.

Celkový počet jmenovitých hlasování o tomto tématu v šestém volebním období, 2004-2009, činil 6, z nichž však 2 hlasování, konkrétně hlasování číslo 1632 a 1633 o přechodných opatřeních omezujících volný pohyb pracovníků na trhu práce v EU, nespada pod spolurozhodovací proceduru. Aby však bylo dosaženo reprezentativního vzorku, porovnatelného s předchozím obdobím, bude i na tato hlasování nahlíženo jako na hlasování dle spolurozhodovací procedury a budou tak zahrnuta do výpočtů.

Tabulka 12: Koherence politických skupin v EP v oblasti volného pohybu osob 2004-2009

Skupina v EP	Odchylka celkem	Odchylka EU-15	Odchylka EU-10/12
EPP-ED	0,0163	0,0117	0,0234
PSE	0,0664	0,058	0,0503
ALDE	0,016	0,0144	0,0058
Greens/EFA	0	0	0
GUE/NGL	0,0049	0,005	0
UEN	0,1395	0,07	0,1796
IND/DEM	0,0808	0,0396	0,1666
Celkem	0,0378	0,0408	0,0716

Zdroj: VoteWatch.eu: Období 2004-2009.

Z Tabulek č. 11 a č. 12 je možno vyvodit, že ve skupině UEN došlo v období 2004-2009 k výraznému nárůstu koherence oproti prvně zkoumanému období 1999-2004. Situaci je možné zhodnotit jako výrazné srovnání stranické morálky členů UEN a to zejména těch členů UEN pocházejících ze zemí EU-15.

Zhodnocení jednotlivých hlasování

Tabulka 13: Celkové zhodnocení jmenovitých hlasování

	Rozpocet		Strukturální fondy		CAP		Azylová politika		Volný pohyb osob	
	99-04	04-09	99-04	04-09	99-04	04-09	99-04	04-09	99-04	04-09
EPP-ED	0,0455	0,0795	0,0293	0,0834	0,1442	0,0647	0,0443	0,0361	0,1403	0,0163
PSE	0,0836	0,0504	0,0536	0,05	0,0991	0,0628	0,0018	0,0246	0,0431	0,0664
ALDE	0,0203	0,0599	0,0107	0,0377	0,206	0,0699	0,0244	0,0764	0,0037	0,0160
Greens/EFA	0,0135	0,0186	0,003	0,0125	0,0581	0,049	0,0026	0,0211	0,0313	0,0000
GUE/NGL	0,0567	0,0875	0,0575	0,048	0,175	0,0915	0,025	0,1638	0,0094	0,0049
UEN	0,0111	0,0927	0,0597	0,1086	0,0564	0,0918	0,0578	0,0518	0,2168	0,1395
IND/DEM	0,2031	0,1222	0,1785	0,3678	0,1948	0,3117	0,2086	0,3137	0,1549	0,0808
Celkem	0,055	0,0676	0,3653	0,1059	0,2842	0,0736	0,0294	0,0511	0,0843	0,0378

Zdroj: Autorka na základě dat nacházejících se v předchozí části této kapitoly.

Nejkonfliktnějšími oblastmi pro EPP-ED se staly v období 1999-2004 oblast CAP a volného pohybu osob, střední pozici zaujímá rozpočet a azylová politika, přičemž nejkoherentnější byla pozice skupiny v tomto období ve věcech kohezní politiky. V období 2004-2009 byly pro EPP-ED nejkonfliktnějšími tématy oblast kohezní politiky, rozpočtu a CAP, přičemž azylová

politika a volný pohyb osob zůstávají ve velkém odstupu za nimi. Nejkoherentnější pozici EPP-ED lze dle dosažených výsledků pozorovat v oblasti azylové politiky, největší posun však skupina prodělala v otázkách volného pohybu osob a dá se říci i v oblasti CAP, ostatní oblasti, rozpočet a kohezní politika dostaly rovněž změny, ale ne natolik závažných. Posílení koherence této skupiny v období 2004-2009 oproti období 1999-2004 lze pozorovat v oblastech CAP, azylu a volného pohybu osob.

Nejrozpornějšími oblastmi pro skupinu PSE se v období 1999-2004 stala oblast CAP a rozpočtu, střední pozici zaujala kohezní politika a volný pohyb osob, přičemž nejkoherentnější byla pozice skupiny v tomto období ve věcech azylové politiky. V období 2004-2009 byly pro PSE nejkonfliktnějšími tématy oblast CAP a volného pohybu osob, přičemž kohezní politika a rozpočet zaujal střední pozici a nejkoherentnější byla skupina v otázkách azylové politiky. Nejkoherentnější pozici PSE lze dle dosažených výsledků pozorovat v oblasti kohezní politiky, největší posun však skupina prodělala v otázkách CAP a rozpočtu, přičemž ostatní oblasti, azyl a volný pohyb osob dostaly rovněž změny, ale ne natolik závažných, přičemž lze pozorovat vzrůst koherence v období po rozšíření EU v oblastech rozpočtu a CAP.

Nejkonfliktnějšími oblastmi pro skupinu ALDE se v období 1999-2004 stala oblast CAP, střední pozici zaujala azylová politika a rozpočet, přičemž nejkoherentnější pozici skupina ALDE v tomto období zaujala ve věcech kohezní politiky a volného pohybu osob. V období 1999-2004 byly nejkonfliktnějšími tématy oblast azylové politiky, CAP, rozpočtu, přičemž kohezní politika a volný pohyb osob zůstávají ve velkém odstupu za nimi. Nejkoherentnější pozici ALDE lze dle dosažených výsledků pozorovat v oblasti volného pohybu osob a kohezní politiky, jakousi střední pozici zaujímá oblast rozpočtu, přičemž největší posun skupina prodělala v otázkách azylové politiky a CAP. Koherence skupiny však byla v šestém volebním období EP oproti obdobím před rozšíření EU posílena ve věcech CAP.

V období 1999-2004 byly pro skupinu Greens/EFA nejkonfliktnějšími tématy oblast CAP a volného pohybu osob, přičemž rozpočet a kohezní politika zaujala střední pozici a nejkoherentnější byla skupina v oblasti azylové politiky. Mezi nejkonfliktnějšími oblastmi pro tuto skupinu v letech 2004-2009 patřila CAP a azylová politika i rozpočet, přičemž nejkoherentnější byla pozice skupiny ve věcech kohezní politiky a oblasti volného pohybu osob. Nejkoherentnější pozici skupiny Greens/EFA lze dle dosažených výsledků pozorovat v oblasti rozpočtu, dále o něco méně v oblasti kohezní politiky a CAP, přičemž největší posun skupina prodělala v otázkách azylové politiky a volného pohybu osob. Koherence skupiny v období následujícím rozšíření EU o 12 států SVE se zvýšila v oblasti CAP a právě v akcentované oblasti volného pohybu osob.

Nejkonfliktnějšími oblastmi pro skupinu v EP GUE/NGL se stala v období 1999-2004 oblast CAP, dále v odstupu za ní stojí kohezní politika a rozpočet, přičemž nejméně konfliktní pozici zaujala skupina v oblasti azylové politiky a volného pohybu osob. V období 2004-2009 byly pro tuto skupinu nejkonfliktnějšími tématy oblast azylové politiky, dále oblast CAP a rozpočtu, přičemž nejméně konfliktní pozici zaujímala skupina v oblasti kohezní politiky a volného pohybu osob. Nejkoherentnější pozici GUE/NGL lze dle dosažených výsledků pozorovat v oblasti volného pohybu osob, kohezní politiky i rozpočtu, přičemž největšími změnami prošla v oblasti CAP a azylové politiky. Koherence skupiny byla posílena v období následujícímu tzv. východní rozšíření v oblasti kohezní politiky, CAP, azylové politiky i volného pohybu osob.

Nejkonfliktnějšími oblastmi pro UEN v období 1999-2004 byly oblasti volného pohybu osob, střední pozici zaujaly oblasti kohezní a azylové politiky včetně CAP, přičemž nejkohe-

rentnější byla pozice skupiny v tomto období ve věcech rozpočtových otázek. V období 2004-2009 byly pro UEN nejkonfliktnějšími tématy oblast volného pohybu osob, zatímco kohezní politika, rozpočet a CAP zaujala střední pozici a nejkoherentnější byla pozice skupiny v oblasti azylové politiky. Nejkoherentnější pozici UEN lze dle dosažených výsledků pozorovat v oblasti azylové politiky a rozpočtu, kdy CAP je jakousi střední cestou a největší posun tak skupina prodělala v otázkách kohezní politiky a volného pohybu osob. Je důležité zdůraznit, že koherence skupiny byla ve srovnání s obdobím předcházejícím rozšíření EU v roce 2004 posílena v záležitostech kohezní politiky, volného pohybu osob a lehce i v rozpočtových otázkách.

Nejkonfliktnějšími oblastmi pro skupinu IND/DEM se v období 1999-2004 staly azylová politika a rozpočtové otázky, za nimi se držela CAP, přičemž nejkoherentnější byla pozice skupiny ve věcech kohezní politiky a volného pohybu osob. V období 2004-2009 byly pro IND/DEM nejkonfliktnějšími tématy oblast kohezní politiky následovaná azylovou politikou, CAP, rozpočtovými otázkami a oblastí volného pohybu osob. Nejkoherentnější pozici skupiny IND/DEM lze dle dosažených výsledků pozorovat v oblasti volného pohybu osob, dále pak v oblasti rozpočtu, přičemž největší posun však skupina prodělala v otázkách azylové politiky, CAP a kohezní politiky. Vzrůst koheze této politické skupiny lze pozorovat v oblastech volného pohybu osob a rozpočtu v šestém volebním období.

Nejkonfliktnějším tématem napříč všemi politickými skupinami a napříč oběma zkoumanými obdobími lze definovat oblast CAP, v těsném závěsu za ní rozpočtovou oblast a oblast azylové politiky. Nejméně konfliktní oblastí se naopak stala ve všech obdobích oblast volného pohybu osob a kohezní politiky.

Aby bylo možno prokázat, čím byly tyto změny zapříčiněny, je důležité podívat se na vzrůst či pokles koherence hlasování samostatných částí EU-15 a EU-10/12 v rámci politických skupin v EP v konkrétních zkoumaných oblastech.

Tabulka 14: Porovnání koheze jednotlivých „částí“ politických skupin v EP v období 2004-2009

	Rozpočet		Strukturální fondy		CAP		Azylová politika		Volný pohyb osob	
	EU-15	EU-10/12	EU-15	EU-10/12	EU-15	EU-10/12	EU-15	EU-10/12	EU-15	EU-10/12
EPP-ED	0,0664	0,0516	0,0661	0,0858	0,0556	0,044	0,033	0,0225	0,0117	0,0234
PSE	0,0439	0,0179	0,0338	0,0781	0,0581	0,0203	0,0184	0,0268	0,058	0,0503
ALDE	0,0508	0,0182	0,0184	0,0608	0,0632	0,0388	0,0667	0,0519	0,0144	0,0058
Greens/EFA	0,0158	0	0,0097	0,0476	0,0414	0,0357	0,0114	0,2083	0	0
GUE/NGL	0,0727	0,0375	0,0484	0	0,0757	0,025	0,114	0,1029	0,005	0
UEN	0,0714	0,0482	0,1138	0,0522	0,0744	0,0937	0,0719	0,029	0,07	0,1796
IND/DEM	0,0943	0,1212	0,2735	0,4141	0,1509	0,2803	0,1717	0,1578	0,0396	0,1666
Celkem	0,6649	0,0402	0,0524	0,0865	0,0736	0,0637	0,0411	0,0391	0,0408	0,0716

Zdroj: Autorka na základě dat nacházejících se v předchozí části této kapitoly.

Celková koherence v období 2004-2009 oproti období 1999-2004 v oblasti rozpočtu u politických skupin IND/DEM a PSE vzrostla, kdežto v případě skupin EPP-ED, ALDE, Greens/EFA, GUE/NGL a UEN klesala. V oblasti strukturálních fondů zaznamenaly nárůst koherence jen skupiny PSE a GUE/NGL, oproti tomu skupiny EPP-ED, ALDE, Greens/EFA, UEN a IND/DEM zažily její pokles. V případě CAP ve zkoumaném období narostla koherence u skupin EPP-ED, PSE, Greens/EFA a GUE/NGL, přičemž skupiny ALDE, UEN a IND/DEM zažily pokles koherence. Co se oblasti azylové politiky týče, na jejím poli zaznamenaly nárůst koherence pouze skupiny EPP-ED a UEN. Ostatní skupiny, PSE, ALDE, Greens/EFA, GUE/NGL a IND/DEM čelily nárůstu nekoherence stanovisek svých členů. V oblasti volného pohybu osob došlo k nárůstu koherence u skupin EPP-ED, Greens/EFA, GUE/NGL, UEN a IND/DEM, přičemž skupiny PSE a ALDE zaznamenaly nárůst nekoherence.

Izolované srovnání míry odchýlení členů skupin v EP přineslo rovněž zajímavé výsledky. V oblasti rozpočtu a CAP se napříč politickými skupinami v EP projevuje vyšší odchylka na strany členů pocházejících ze zemí EU-15, kdy se z tohoto trendu v obou případech vymezuje skupina IND/DEM, ve které tvoří odchylku spíše členové ze zemí EU-10/12. V oblasti CAP tvoří výmknutí se z odhaleného trendu navíc nad praxi skupiny IND/DEM, také skupina UEN.

V oblasti strukturálních fondů tvoří odchylku z mainstreamu naopak členové ze zemí EU-10/12 s výjimkou skupin GUE/NGL a UEN, kde ji tvoří členové ze zemí EU-15. Oblast azylové politiky je oblastí, kde je odchylka tvořena zejména členy EU-15, kdy se z trendu vymykají skupiny PSE a Greens/EFA svou odlišností členů EU-10/12. Oblast volného pohybu osob působí vyrovnanými výsledky, co se míry odchýlení na stranách EU-15 a EU-10/12 týče. Zde je odchýlení na straně EU-15 v případech PSE, ALDE a GUE/NGL, kdežto na straně EU-10/12 ve skupinách EPP-ED, UEN a IND/DEM, přičemž v případě skupiny Greens/EFA není v tomto ohledu možno vyvodit explicitní závěr.

Výsledkem, jenž není zřetelný z výše nastíněné analýzy, ale jenž vyvstal jako zřetelný v průběhu výzkumu, se stal fakt, že v případě skupiny EPP-ED tvořili odchylku její „západní části“ povětšinou britští konzervativci, již měli oficiálně umožněnu odchylku od hlavní pozice skupiny v ústavních otázkách¹⁸. Zkoumané oblasti však nejsou oblastmi týkajícími se ústavních záležitostí, a proto je možné usuzovat nekoherentnost skupiny.

Rovněž zajímavým ukazatelem, který vyvstal v průběhu zkoumání, se stala hlasování o strukturálních fondech číslo 751 a 754 učiněná v šestém volebním období EP, při nichž došlo v prvním případě k odchýlení se pouze poslanců EP ze zemí EU-10/12 či v rámci jiné politické skupiny k odchýlení pouze poslanců EP ze zemí EU-15. V tomto případě se jednalo o skupinu ALDE, u níž hlasovali proti většinovému názoru skupiny pouze členové „východní“, a IND/DEM, u níž se odchýlili pro změnu jen delegáti ze „západní části“. V druhém zmíněném hlasování byla naopak zřetelná jasná linie v menších politických skupinách¹⁹.

Z výše nastíněných výsledků je zřetelné, že nejvíce rozpolcenou skupinou v období po rozšíření EU, tedy letech 2004-2009, je skupina IND/DEM, přičemž je však důležité zdůraznit fakt, že východní rozšíření přispělo ke stabilizaci skupiny v rozpočtových otázkách

¹⁸ Ve skupině EPP-ED existovala výjimka z Jednacího řádu skupiny v ústavních otázkách, tudíž můžeme uvažovat, že skupina ve svém jádru ve zkoumaném období nebyla koherentní politickou skupinou. Výjimka se však týkala výhradně ústavních otázek týkajících se budoucnosti EU, tudíž lze předpokládat, že v ostatních oblastech měla být hlasovací koherence skupiny zachována.

¹⁹ Tento průběh hlasování se zdá být velmi podobný průběhu hlasování o přijetí tzv. Bolkensteinově směrnice upravující přístup nových členských států EU na trh služeb, jež však v rámci zkoumaných oblastí nepatří do jádra tohoto výzkumu.

včetně záležitostí strukturálních fondů a v otázkách volného pohybu osob.

V případě skupiny UEN, jež zastává jedinečné postavení z hlediska svého složení²⁰, je možné po východním rozšíření pozorovat nárůst její rozpolcenosti takřka ve všech oblastech, a to zejména v rozpočtové oblasti, oblasti kohezní politiky a CAP, přičemž v oblasti volného pohybu osob fundamentálně přispěla k nárůstu koherence předmětné skupiny, a v oblasti azylové politiky nijak neovlivnila celkovou míru nekoherence skupiny. Za tímto vývojem stojí však povětšinou obě zkoumaná spektra současně, kdy je však nesoulad zřetelný v oblasti volného pohybu osob a to u části členů z EU-10/12 a azylové politiky, kdy se naopak odchytila část členů z EU-15, podobně jako v případě strukturálních fondů, přičemž odchylka EU-15 byla vyrovnána koherentním postojem členů ze zemí EU-10/12.

Celkově tak lze říci, že východní rozšíření v některých zkoumaných oblastech koherenci skupin v EP posílilo, v jiných naopak přispělo k jejímu poklesu. Nejvíce se změnila koherence hlasování u skupiny IND/DEM a EPP-ED, přičemž však volební období 2004-2009 znamenalo pro skupinu IND/DEM nárůst nekoherence, kdežto pro skupinu EPP-ED nárůst koherence. Podobně se změnila i koherence hlasování u skupiny PSE v šestém volebním období, která však vedla k posílení koherence skupiny. V závěsu za ní je s podobným výsledkem možné zařadit skupiny GUE/NGL a UEN, pro něž však šesté volební období EP znamenalo posílení nekoherence. U skupin ALDE a Greens lze pozorovat jen nepatrné změny a lze je tedy označit za jakési stabilní prvky stranické disciplíny. Takto lze tedy v tabulce určit pomyslný střed, jenž je nejstabilnější, s nejkonfliktnějšími skupinami nacházejícími se v její dolní části a relativně konfliktně založené, ale přesto koherentní skupiny její horní části.

Závěr

Cílem tohoto výzkumu bylo nalézt empiricky pozorovatelné projevy konfliktní linie východ/západ, resp. staří/noví členové. Prostředkem k tomuto zjištění se stalo určení, jak (případně zda vůbec) se změnila koheze hlasování v jednotlivých politických skupinách EP a zda tato změna koheze probíhala podle linie východ/západ, resp. staří/noví členové.

Pro nejlepší zachycení tohoto výzkumu byla zvolena komparativní analýza jmenovitých hlasování EP u návrhů dle rozpočtové a spolurozhodovací procedury²¹ v otázkách strukturálních fondů, společné zemědělské politiky, azylové politiky a volného pohybu osob, jež byly s konečnou platností schváleny postoupeny k dalšímu rozhodnutí jinému orgánu legislativního trojúhelníku. Tyto oblasti byly sledovány ve volebním období předcházejícím rozšíření EU v r. 2004, tedy ve volebním období 1999-2004, a po rozšíření EU o celkem 12 členů, tedy ve volebním období 2004-2009.

Konkrétním indikátorem, jenž byl komparován v jednotlivých vymezených volebních obdobích, je výsledek jmenovitých hlasování čili míra konsensu politických skupin.

²⁰ Skupina UEN je jednou ze skupin v EP, jež prodělaly největší proporcionalní změnu členů v první polovině volebního období 2004-2009. Po volbách v r. 2004 se jednalo o nejmenší skupinu se zastoupením v 6 z 25 členských států. Koncem roku 2005 vzrostl počet jejích členů z 27 na 44 v důsledku příchodu polských a italských členů. UEN lze mimo jiné považovat za největšího „vítěze“ východního rozšíření, neboť měla ve zkoumaném volebním období zdaleka ze všech politických skupin v EP nejvyšší procentuální zastoupení členů z nových členských států.

²¹ Schéma jednotlivých procedur lze nalézt v příloze tohoto textu.

Tento indikátor byl použit k zodpovězení dvou výzkumných otázek:

1. Hlasovaly vybrané politické skupiny nekoherentně?
2. Odpovídá projevená nekoherence linií východ/západ, resp. staří/noví členové EU?

Vyhodnocení indikátoru přineslo zajímavá zjištění. Hlasovaly vybrané politické skupiny nekoherentně? Dle výsledků dosažených v třetí kapitole je zjevné, že politické skupiny nehlasovaly koherentně. Mezi nejkonfliktnější ze zkoumaných témat náleží v obou zkoumaných obdobích oblast společné zemědělské politiky a rozpočtu, v těsném závěsu za nimi je možné nalézt oblast azylové politiky, přičemž nejméně konfliktními oblastmi byla oblast strukturálních fondů a volného pohybu osob.

Odpovídá projevená nekoherence linií východ/západ, resp. staří/noví členové EU? Celkově tak bylo možno z hodnotících Tabulek č. 13 a 14 určit pomyslný střed, tvořený skupinami Greens/EFA a ALDE, jež lze považovat za nejstabilnější z hlediska stranické disciplíny. V horní části tabulky lze naopak nalézt skupiny relativně koherentní, jimiž je EPP-ED spolu s PSE. Postavení EPP-ED je však z tohoto pohledu jiné, neboť značnou část její, jinak výrazné odchylky, je tvořena členy přidruženými dle článku 5 Jednacího řádu EPP. Ve spodní části tabulky se pak nacházejí nejkonfliktnější skupiny, kdy škála začíná u nejméně rozpolcené GUE/NGL a UEN až pokračuje k nejvíce nekoherentní skupině IND/DEM.

Nejvíce se změnila koherence hlasování ve volebním období po východním rozšíření u skupin IND/DEM a EPP-ED. Podobně se změnila i koherence hlasování u skupiny PSE v šestém volebním období EP, která však vedla spíše k posílení koherence této skupiny. V závěsu za PSE je možné s obdobným výsledkem zařadit skupiny GUE/NGL a UEN, pro něž však šesté volební období EP znamenalo pokles koherence. U skupin ALDE a Greens/EFA lze pozorovat jen nepatrné změny a lze je tedy označit za jakési stabilní prvky stranické disciplíny.

Oblastmi, ve kterých se zkoumaná politická konfliktní linie projevila nejsilněji, jsou oblasti rozpočtu, společné zemědělské politiky a strukturálních fondů. V dalších zkoumaných oblastech, tedy oblasti azylové politiky a volného pohybu osob je však možné pozorovat náznaky této linie, kdy především oblast azylové politiky celkově vyznívá jako spíše konfliktní a nekoherentní napříč všemi politickými skupinami, kdy je patrná zejména vyšší míra odchýlení u členů skupiny pocházejících ze zemí EU-15. Členové politických skupin pocházejících ze zemí EU-15 tak celkově přispívají ve sledovaném období k vyšší míře odchýlení v oblastech rozpočtu, společné zemědělské a azylové politiky. V oblasti strukturálních fondů pak za tímto vývojem stojí spíše spektrum zemí EU-10/12, přičemž v oblasti volného pohybu osob není možno k explicitnímu závěru dospět.

Základní východisko tohoto článku, kterým je tvrzení, že s nejmasivnější vlnou rozšíření EU o dvanáct nových členských států převážně ze zemí střední a východní Evropy, jež prošly demokratickou tranzicí, přibyla v EP nová konfliktní linie západ vs. východ, resp. staří vs. noví členové, tak lze vzhledem k částečnému potvrzení výzkumných otázek, potvrdit parciálně.

Z celkového vyhodnocení jmenovitých hlasování je možné usoudit, že projevená nekoherence v konkrétních případech naznačuje existenci konfliktní linie východ vs. západ, resp. staří vs. noví členové EU. Nejedná se však o apriorní existenci výrazné linie ve všech politických skupinách ve všech zkoumaných oblastech, ale přesto lze z dosažených výsledků vyvodit náznak existence této politické konfliktní linie v některých oblastech u některých politických skupin v EP.

Vzhledem k dílčímu potvrzení výzkumné otázky lze konstatovat, že politická konflikt-

ní linie východ vs. západ resp. staří vs. noví členové EU je na půdě EP indikována spíše jako vedlejší konfliktní linie,²² jež v některých tématech může přetínat hlavní konfliktní linie, jimiž je konfliktní linie pravice vs. levice a linie pro vs. proti integraci.

Problematika politických konfliktních linií v EP si zaslouží další pozornosti, neboť se tato práce zaměřuje na výzkum v omezeném časovém období a náznaky v tomto období nalezené, mohou pokračovat anebo být naopak oslabeny v následujícím, sedmém volebním období EP, 2009-2014. Neméně důležitým faktorem pro předmětnou oblast výzkumu je taktéž analýza programových dokumentů politických skupin v EP či hlubší analýza rozložení poslanců v jednotlivých politických skupinách, přičemž oba výzkumy mohou poskytnout esenciální dokreslující údaje.

Námětem pro další zkoumání může být taktéž rozložení pozorovatelů v politických skupinách před východním rozšířením a jejich přihlášení se k politické skupině po volbách v roce 2004. Jinou možností se může stát stopování, resp. výzkum trasování, jednotlivých východoevropských poslanců a spolu s tím i určení míry jejich volatility během šestého volebního období či v období následujícím.

PRAMENY A LITERATURA:

Prameny:

Ministerstvo financí ČR: *ISPA*. [Online, cit. 2013-6-11]. Dostupné z WWW <http://www.mfcr.cz/cps/rde/xchg/mfcr/xsl/pom_eu_ukonprogr_ispa.html>.

Ministerstvo financí ČR: *SAPARD*. [Online, cit. 2013-6-11]. Dostupné z WWW <http://www.mfcr.cz/cps/rde/xchg/mfcr/xsl/pom_eu_ukonprogr_sapard.html>.

Minutes of proceedings: Results of roll-call votes. 1999-2004. [Online, cit. 2013-6-11]. Dostupné z WWW <www.europarl.eu.int>.

Národní vzdělávací fond: *PHARE*. [Online, cit. 2013-6-11]. Dostupné z WWW <<http://www.nvf.cz/phare/>>.

Počet poslanců jednotlivých členských států. EP. [Online, cit. 2013-6-11]. Dostupné z WWW <<http://www.europarl.europa.eu/parliament/archive/staticDisplay.do?language=CS&id=215>>.

Politické skupiny Evropského parlamentu. 2009. Lucemburk: Úřad pro úřední tisky Evropských společenství. [Online, cit. 2013-6-11]. Dostupné z WWW <<https://bookshop.europa.eu/en/home/>> .

Volby do EP: Složení parlamentu. Evropský parlament. [Online, cit. 2013-6-11]. Dostupné z WWW <<http://www.europarl.europa.eu/parliament/archive/staticDisplay.do?language=CS&id=214>>.

VoteWatch.eu: Období 2004-2009. European Parliament. [Online, cit. 2013-6-11]. Dostupné z WWW <<http://www.votewatch.eu/>>.

²² Hlavní konfliktní linií rozuměj linie, na jejichž základě se profiluje politická orientace skupiny v EP, ať již v podobě programového sdělení či přímého stranického prohlášení. Vedlejší konfliktní linie je pak linií skrytou, procházející uvnitř jednotlivých politických skupin.

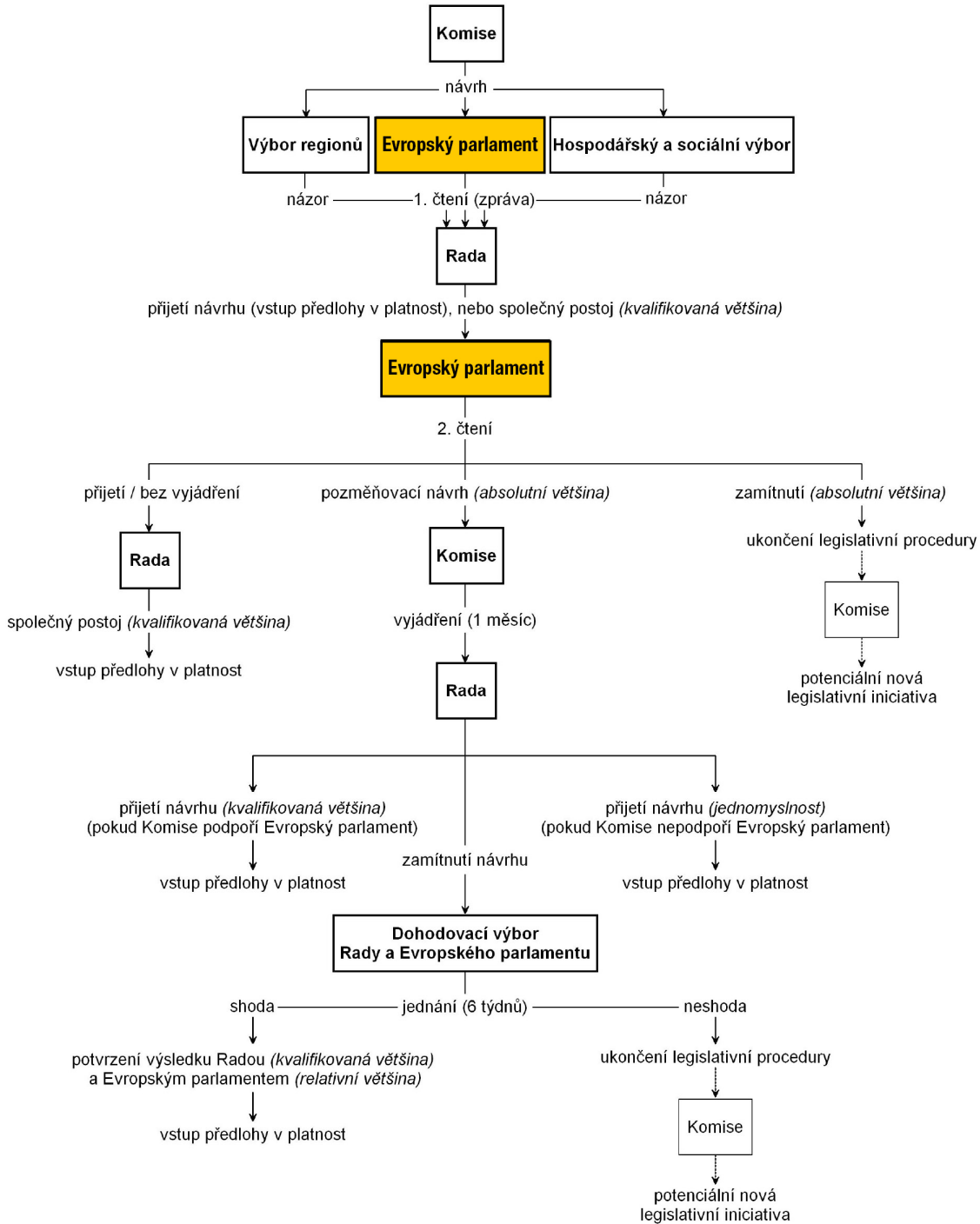
Literatura:

- ANTOZSEWSKI, A.; HERBUT, R. (1995). *Socjaldemokracja w Europie Zachodniej*. Wrocław: Wydawnictwo Uniwersytetu Wrocławskiego. DLC 96233194.
- BERGLUND, S.; EKMAN, J. (2010). *Cleavages and Political Transformations*. In IMMERSALL, S.; THERBORN, G. *Handbook of European Societies: Social Transformations in the 21st Century*. London: Springer, s. 91-107. ISBN 978-0-387-88198-0.
- CORBETT, R.; JACOBS, F.; SHACKLETON, M. (2005). *The European Parliament*. London: John Harper Publishing. 6th edition. ISBN 978-0-954-38117-2
- CORBETT, R.; JACOBS, F.; SHACKLETON, M. (2007). *The European Parliament*. London: John Harper Publishing. 7th edition. ISBN 978-0-955-11447-2
- DOČKAL, V.; KANIOK, P.; ZÁVĚŠICKÝ, J. (2007). *Evropský parlament*. Brno: MU IIPS. ISBN 978-80-210-4329-9.
- EPP-ED (2003). EPP-ED a evropská politika. Inzertní příloha. *Revue Politika*. [Online, cit. 2013-6-11]. Dostupné z WWW <<http://www.cdk.cz/pdf/eu/epp-ed-a-evropska-politika.pdf>>.
- EURACTIV (2009). Vliv Evropského parlamentu na rozhodování v EU. 12.12.2009. [Online, cit. 2013-6-11]. Dostupné z WWW <<http://www.euractiv.cz/evropske-institute/link-dossier/vliv-evropskeho-parlamentu-na-rozhodovani-v-eu-000064>>.
- EUROSKOP (2008). *MEMO – Schémata rozhodovacích procedur*. 15.9.2008. [Online, cit. 2013-6-11]. Dostupné z WWW: <<http://www.euroskop.cz/8468/2305/clanek/memo-schemata-rozhodovacich-procedur/>>.
- FIALA, P.; PITROVÁ, M. (2009). *Evropská unie*. Vyd. 2. Brno: CDK. ISBN 978-80-7325-180-2.
- FIALA, P.; PITROVÁ, M (eds.) (2002). *Rozšiřování ES/EU*. Vyd. 1. 193 s. Brno: MU MPÚ. ISBN 80-210-2645-6.
- FONTAINE, P. (2009). *Voyage to the Heart of Europe 1953-2009: A History of the Christian-Democratic Group and the Group of the European People's Party in the European Parliament*. Brussels: Éditions Racine. ISBN 9782-87-3866-082.
- HEIDAR, K. (2003). *Parties and Cleavages in the European Political Space*. Arena's seminar. [Online, cit. 2003-2-12]. Dostupné z WWW <<http://www.scribd.com/doc/136273521/Knut-Heidar-PARTIES-AND-CLEAVAGES-IN-THE-EUROPEAN-POLITICAL-SPACE>>.
- HENDERSON, K. (2005). *Development in the New Member States and Applicant Countries*. JCMS 43 (Annual Review), s. 163-180. [Online, cit. 2013-6-11]. Dostupné z WWW <<http://onlinelibrary.wiley.com/doi/10.1111/j.0021-9886.2005.00585.x/abstract>>.
- HIX, S.; NOURY, A. (2006). *After Enlargement: Voting Patterns in the Sixth European Parliament*. Paper presented at the Federal Trust conference on The European Parliament and the European Political Space. [Online, cit. 2006-3-30]. London. Dostupné z WWW <http://www.lse-students.ac.uk/HIX/Working_Papers/HixandNoury-LSQ-May09.pdf>.
- HLOUŠEK, V.; KANIOK, P (eds.) (2007). *Evropské politické strany po východním rozšíření Evropské unie*. Vyd. 1. 177 s. Brno: MU IIPS. ISBN 9788-02-1043-855.
- HLOUŠEK, V; KOPEČEK, L. (2004). *Konfliktní demokracie: Moderní masová politika ve střední Evropě*. Vyd. 1. 224 s. Brno: MU IIPS. ISBN 802-10-344-91.
- Jednací řád Evropského parlamentu*. 7. volební období. Evropský parlament. 1. 7. 2009. [Online, cit. 2013-6-11]. Dostupné z WWW <<http://www.europarl.europa.eu/sides/getDoc.do?pubRef=-//EP//TEXT+RULES-EP+20090714+RULE-030+DOC+XML+V0//CS&navigationBar=YES>>.

- JEŽOVÁ, P. (2011). *Nová konfliktní linie v Evropském parlamentu ve volebním období 2004-2009: Existence konfliktní linie východ-západ, respektive staří-noví členové?* Brno: Masarykova univerzita. Fakulta sociálních studií. Katedra mezinárodních vztahů a evropských studií, 2011. 74 s. 2 s. příloh. Vedoucí diplomové práce doc. PhDr. Vít Hloušek, Ph.D.
- KUBÁT, M. (eds.). (2004). *Politické a ústavní systémy zemí středovýchodní Evropy*. Vyd. 1. 432 s. Praha: Eurolex Bohemia. ISBN 8086432904.
- Library of the European Parliament. *Political Composition of the European Parliament since 1979*. EU History Page. [Online, cit. 2010-2-11]. Dostupné z WWW <www.library.ep.ec>.
- MARKS, G.; WILSON, J. C. (2002). The Past in the Present: A Cleavage Theory of Party Response to European Integration. *British Journal of Political Science*. Vol. 30, s. 433-459. ISSN 0007-1234.
- MARKS, G.; STEENBERGEN, M. (2002). Understanding Political Contestation in the European Union. *Comparative Political Studies*. Vol. 35, s. 879-892. ISSN 0010-4140.
- ROKKAN, S. (1975). Dimensions of State Formation and Nation-Building: A Possible Paradigm for Research on Variations within Europe. In TILLY, C. (eds.). *The Formation of National States in Western Europe*. Princeton: Princeton University Press, s. 562-600. ISBN 0-691-05219-0.
- RÖMMELE, A. (1999). Cleavage Structures and Party Systems in East and Central Europe. In LAWSON, K.; RÖMMELE, A.; KARASIMEONOV, G. (eds.). *Cleavages, Parties, and Voters: Studies from Bulgaria, the Czech Republic, Hungary, Poland, and Romania*. Westport: Praeger Publishers, s. 1-18. ISBN 0-275-95589-3.
- SETTEMBRI, P. (2006). *Is the European Parliament competitive or consensual "and why bother"?* European Institut for Public Administration. Paper presented to the Federal Trust Workshop „The European Parliament and the European Political Space“ on 30 March 2006.
- STRMISKA, M.; HLOUŠEK, V.; KOPEČEK, L.; CHYTILEK, R. (2005). *Politické strany moderní Evropy. Analýza stranicko-politických systémů*. Vyd. 1. Praha: Portál. 727 s. ISBN 80-7367-038-0.

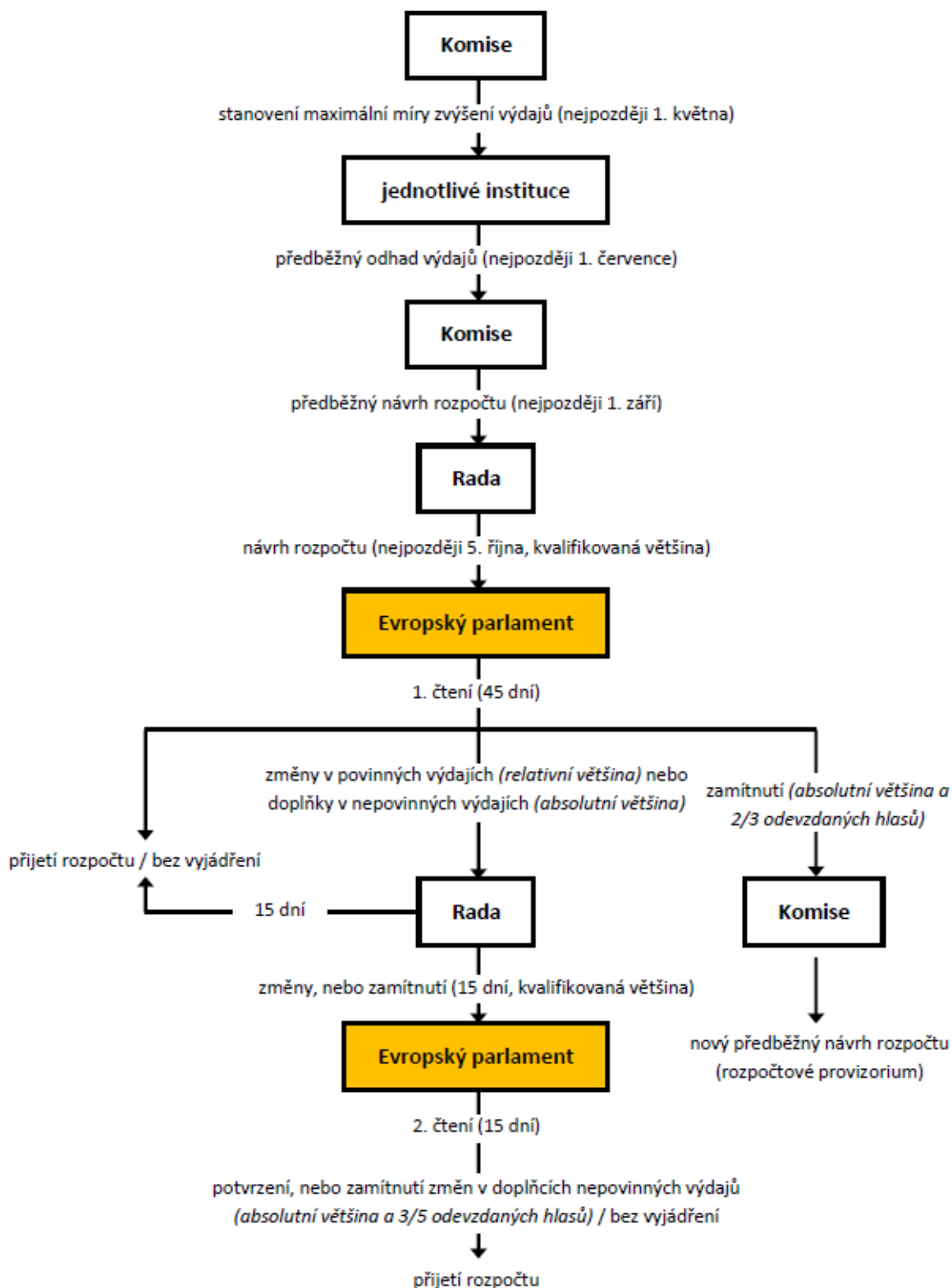
Přílohy

Schéma 1: Spolurozhodovací procedury s vyznačenými momenty zkoumání



Zdroj: EUROSOP: MEMO – Schémata rozhodovacích procedur.

Schéma 2: Rozpočtové procedury s vyznačenými momenty zkoumání



Zdroj: EUROSOP: MEMO – Schémata rozhodovacích procedur. Upraveno autorkou textu.