

# ACTA POLITOLOGICA

[www.acpo.cz](http://www.acpo.cz)

RECENZOVANÝ ČASOPIS | PEER-REVIEWED JOURNAL

2021 | Vol. 13 | No. 1 | ISSN 1803-8220

---

---



BERNARD, Josef; ČERMÁK, Daniel (2021). Vzestupné a sestupné politické dráhy českých poslanců a senátorů. <Ascending and Descending Political Career Paths of the Members of Both Chambers of the Czech Parliament>. *Acta Politologica*. Vol. 13, no. 1, pp. 22–42. [https://doi.org/10.14712/1803-8220/3\\_2020](https://doi.org/10.14712/1803-8220/3_2020)

Published: 25/01/2021

*Tento článek podléhá autorským právům, kopírování a využívání jeho obsahu bez řádného odkazování na něj je považováno za plagiátorství a podléhá sankcím dle platné legislativy.*

*This article is protected by copyright. Copying and use of its content and presenting it as original research without proper citation is plagiarism, which is subject to legal sanctions.*

---

---

**Katedra politologie Institutu politologických studií**

Fakulta sociálních věd Univerzity Karlovy

**Department of Political Science, Institute of Political Studies**

Faculty of Social Sciences, Charles University

## Vzestupné a sestupné politické dráhy českých poslanců a senátorů<sup>1</sup>

*Josef Bernard, Daniel Čermák<sup>2</sup>*

### **Abstract:**

*In this article we discuss multi-level career paths of Czech politicians from 2000 to 2017. First, we describe typical career movements between policy levels, differentiating between ascending and descending paths. Subsequently, we focus on ascending paths targeting at the national level which are the most common way how to enter the Parliament. Using a complex interlinked database of candidates in individual local, regional and national elections, we find that the Czech political system is dominated by ascending career paths. One of their important effects is increasing underrepresentation of women at the national policy level.*

**Key words:** *multi-level career paths; Czechia; political careers*

### **Úvod**

Politický systém České republiky je víceúrovňový. Toto poměrně banální konstatování má důležité implikace pro kariérní politické dráhy, kterými zvolení politici v takovém systému mohou procházet a také reálně procházejí. Jednotlivé úrovně politického systému nejsou navzájem oddělené. Politici z komunální úrovně politiky se mohou ucházet o pozice v krajské politice i na národní úrovni, a často to dělají. Rovněž držitelé krajských mandátů a mandátů na národní úrovni mohou usilovat o politické posty na všech ostatních úrovních. Vzniká tak prostředí umožňující realizovat různé typy politických kariér. Tyto kariéry přitom nejsou nahodilé. V podobných systémech se zpravidla během času vykrystalizují určité typické vzorce kariérních drah, které se objevují často, a naopak dráhy marginální. Borchert a Stolz (2011a) přišli s myšlenkou, že tyto pravidelné vzorce lze vysvětlit atraktivitou jednotlivých politických pozic a jejich dostupností. Souhru obou těchto faktorů nazývají „strukturou politických příležitostí“. Ukazují, že v různých politických systémech se institucionalizovaly různé struktury příležitostí a jim odpovídající vzorce typických kariér.

V českém prostředí víme o podobách víceúrovňových politických kariér poměrně málo. Dosavadní výzkum kariérních drah českých politiků se zaměřil převážně na krajskou úroveň (Ryšavý 2016; Bernard 2015; Bernard, Šafr 2016) a na fenomén kumulace politických mandátů (Hájek 2017; Ryšavý 2016).

<sup>1</sup> English title: Ascending and Descending Political Career Paths of the Members of Both Chambers of the Czech Parliament.

Tento text vznikl v rámci výzkumného projektu „Evropský starosta II“ (GA16-01331S) podpořeného GA ČR.

<sup>2</sup> PhDr. Josef Bernard, Ph.D. je vedoucí oddělení Lokálních a regionálních studií, Sociologický ústav Akademie věd ČR (Jilská 1, 110 00 Praha 1). Kontakt: josef.bernard@soc.cas.cz. ResearcherID: B-8196-2014. ORCID: <https://orcid.org/0000-0002-3905-9160>.

PhDr. Daniel Čermák, Ph.D. je postdoktorandem v oddělení Lokálních a regionálních studií Sociologického ústavu Akademie věd ČR (Jilská 1, 110 00 Praha 1). Kontakt: daniel.cermak@soc.cas.cz. ResearcherID: C-3863-2014. ORCID: <https://orcid.org/0000-0001-6118-2168>.

V podstatě ovšem chybí výzkum zabývající se kariérními drahami komplexněji. Nevíme mnoho o tom, jakou politickou zkušenost za sebou mají zvolení poslanci a senátoři, ani to, o jaké další posty se poslanci a senátoři ucházejí během svého mandátu. Víme poměrně málo o dalších politických ambicích komunálních politiků. Nemáme jasnou představu o celkové personální provázanosti jednotlivých politických úrovní.

Toto téma přitom není marginálním výzkumným zájmem. Kariérní dráhy jsou určitým pojítkem mezi jednotlivými úrovněmi politiky. Borchert a Stolz (2011a) konstatují, že kariérní dráhy propojují politické instituce trojím způsobem: 1. skrze anticipaci, kdy zvolení představitelé na určité úrovni přizpůsobují své politické aktivity ambicím ucházet se o post na jiné úrovni, 2. skrze učení získané zkušeností s pozicí na jiné úrovni a 3. možnou koordinací, k níž dochází především při souběžné akumulaci více mandátů. Kariérní prostupnost jednotlivých institucí navíc vnáší do jejich fungování nová témata. Dobrým příkladem je úspěch hnutí Starostové a nezávislí v české parlamentní politice, který vedl k nastolení agendy nerovného financování obcí v Česku.

V tomto článku se zabýváme komplexně víceúrovňovými kariérními politickými drahami v české politice od roku 2000 do roku 2017. Nejprve popisujeme, jak časté jsou personální přesuny mezi jednotlivými úrovněmi politiky, což nám umožní popsat obraz typických kariér. Při tomto popisu si klademe dvě specifické otázky. (1) Jak často je v českém politickém systému vstup do národní úrovně politiky zakončením vzestupné politické dráhy a jak často naopak přicházejí noví poslanci a senátoři zvenku, aniž by předtím měli krajský nebo komunální mandát? (2) Převládají vzestupné dráhy nad sestupnými, nebo existuje podobně velký počet politiků se sestupnými drahami jako se vzestupnými? Předchozí výzkum (Bernard 2015) naznačoval existenci rostoucího počtu sestupných drah z národní na krajskou úroveň a vysvětloval toto zjištění rostoucí atraktivitou pozic v krajské politice. Tato předchozí zjištění zůstala ovšem spíše v rovině spekulací.

Následně se zaměřujeme na dráhy popisované zpravidla jako vzestupné, tedy takové, které začínají na komunální úrovni a pokračují na národní úroveň, tedy získáním mandátu v Poslanecké sněmovně nebo v Senátu. Zjišťujeme, za jakých okolností je taková dráha nejpravděpodobnější a jací politici tuto dráhu volí nejčastěji. Opět nás zajímají následující specifické otázky: (3) Je vzestupná dráha z komunální politiky typičtější pro muže nebo pro ženy? (4) Závisí pravděpodobnost realizace vzestupné dráhy na velikosti obce, v níž má komunální politik mandát? (5) Odlišují se jednotlivé politické strany tím, jakou šanci na vzestupnou politickou dráhu jejich obecní zastupitelé mají?

Závěrečnou analýzu věnujeme tomu, jaký efekt na složení Poslanecké sněmovny mají vzestupné dráhy. Ptáme se, jestli (6) vzestupné dráhy zvyšují nebo snižují genderovou vyváženost Poslanecké sněmovny, a jestli (7) vzestupné dráhy přispívají k vyššímu nebo nižšímu zastoupení obyvatel malých obcí ve sněmovně.

Při těchto analýzách využíváme víceúrovňovou databázi kandidátů do jednotlivých zastupitelských funkcí, která vznikla propojením záznamů o kandidátech při jednotlivých volbách do Poslanecké sněmovny, do Senátu, do zastupitelstev krajů a zastupitelstev obcí. (Podrobněji dále v článku a rovněž viz Bernard 2013, 2015).

## **Kariérní dráhy politiků – konceptualizace, vysvětlení a situace v Česku**

Politika nebyla vždy chápána jako profese, k tomu dospěla až postupným vývojem, který byl odvislý od specifík jednotlivých zemí (Borchert 2003). Tohoto vývoje si všiml již ve své hojně

citované práci Max Weber (1958), který rozlišoval mezi politiky staršího ražení žijícími pro politiku (live for politics), kteří byli ve stále rostoucí míře nahrazováni novými generacemi politiků, kteří usilovali o to, aby se politika stala hlavním zdrojem jejich příjmů (live off politics), což souviselo také s jejich rostoucím pracovním nasazením, díky němuž jim zbývalo stále méně času na vykonávání jakýchkoliv výdělečných aktivit mimo politiku (Eliassen, Pedersen 1978).

V důsledku této profesionalizace se politici se stále častěji orientovali na kariéry, kdy se jejich činnost v zastupitelských sborech stávala trvalým zdrojem jejich příjmů (Borchert 2003). Tento proces nastínil ve své práci o „teorii ambicí v politice“ Schlesinger (1966). Podle zmíněné teorie stávající politici díky svým kariérním ambicím orientují svoje jednání při výkonu svěřeného úřadu hlavně podle toho, kam by chtěli být v budoucnu zvoleni. Jelikož průběh politické kariéry je od počátku ovlivněn velkou mírou nejistoty, jsou politici v rámci svých kariérních cílů nuceni zvažovat např. do které strany vstoupit, kdy a kam kandidovat apod. (Borchert 2009; Schlesinger 1966).

Proces profesionalizace se dle Eliassena a Pedersena (1978) odehrával ve dvou hlavních dimenzích. První z nich tvoří již zmíněné rostoucí pracovní vytížení, politik musí být někdo s obecným přehledem, schopný realizovat komplexní úkoly. Kromě toho ukazují, že k profesionalizaci dochází již v rovině rekrutace. Podle nich docházelo v průběhu času k posunu od výběru úspěšných osobností mimo svět politiky k osobnostem úspěšným v politice, kdy politické strany začaly vybírat své kandidáty mezi svými aktivními členy, přičemž kladly důraz na kritéria, jakými jsou loajalita ke straně, politická zkušenost a mocenské postavení v politické hierarchii (Eliassen, Pedersen 1978: 291).

Při studiu politických kariér je třeba si uvědomit, že často začínají již na obecních či regionálních úrovních samosprávy, kde zdaleka nejsou všechny pozice profesionalizované a nejsou tedy prací na plný úvazek. To platí nejen v Česku, ale také pro celou řadu evropských zemí včetně Česka (více viz Bernard 2015; Ryšavý, Čermák 2016; Verhelst, Reynaert, Steyvers 2013). Po dlouhou dobu, až do konce devadesátých let minulého století, byly politické kariéry studovány jako jednosměrný pohyb orientovaný na postup vzhůru na co nejvyšší úroveň (Dodeigne 2014a). Avšak, jak upozornili Borchert a Stolz (2011a: 107), politické kariéry v moderních demokraciích jsou od nedávné doby ovlivňovány třemi podstatnými procesy institucionálních změn: již zmíněnou profesionalizací na státní úrovni v dříve federálních státech, regionalizací dříve unitárních států a konečně vznikem nadnárodních institucí. Regionalizace je výsledkem předchozího historického vývoje, kdy v celé řadě evropských zemí docházelo již od 90. let minulého století ke vzniku druhé, regionální, úrovně místních samospráv za účelem větší efektivity a demokratičtějšího rozhodování při tvorbě politik, a zároveň ke vzniku profesionalizovaných pozic v těchto samosprávách (Dodeigne 2014a; Bertrana, Egner, Heinelt 2015). Vznik nadnárodních institucí je spojen s Maastrichtskou smlouvou a následným vznikem a rozšiřováním Evropské unie, jejíž součástí je rovněž přímo volený Evropský parlament. Se vznikem nových institucí došlo také k pozměnění kariérních drah politiků, kteří mohli kandidovat na více úrovních, od lokální až po evropskou. V souvislosti se zmíněnými procesy se kariéry politiků zmnožily a staly se různorodějšími (Borchert, Stolz 2011a), být zvolen na nižší úrovni již nemusí představovat pouhý odrazový můstek na cestě k získání volené pozice na vyšší úrovni. Všechny výše zmíněné procesy představují nové institucionální nastavení, novou strukturu příležitostí. A tak nutně ovlivňují jednotlivé politické kariéry.

Borchert (2011) definuje tři ideální typy kariér ve víceúrovňových systémech vládnutí. První z nich, Borchert ji nazývá *unilinear*, je typická pro politiky usilující o vzestupnou kariéru na co nejvyšší úroveň. Druhou nazývá *alternative* a nelze ji charakterizovat jedním

univerzálním kariérním vzorcem. Jde o různorodé vzorce kariérního postupu, které si volí politici na začátku svých kariér jako svoji cestu do a v rámci profesionální politiky. Jednají tak často v situaci, kdy je institucionálně či teritoriálně nastavena nižší propustnost mezi různými politickými arénami. Změna vzorce kariérního postupu je pak nesnadná. Na druhou stranu jsou lidé držící se svého kariérního vzorce dobře chráněni proti těm, kteří by ho chtěli změnit a usilovat o jejich pozice. Třetí typ kariér, *integrated*, je častý v situaci, kdy chybí jasné hranice mezi jednotlivými úrovněmi vládnutí a jednotlivými institucemi. Mnoho profesionalizovaných pozic se v nich stává důležitými a atraktivními pro řadu kariérních politiků, jejichž přesun mezi pozicemi je snadnou změnou pozic ještě akcelerován.

Borchert a Stolz (2011b) vyjmenovávají několik příkladů toho, jak jsou vzorce kariérních drah ovlivňovány podobou politického systému. Profesionalizace, regionalizace i internacionalizace představují změnu kontextu vytvářejícího politické příležitosti a atraktivitu různých typů kariéry. Objevila se řada výzkumů, které se pokoušejí komparativně ukázat, jaký vliv mají různé charakteristiky politického systému na podobu drah (Borchert 2011; Vanlangenakker, Maddens, Put 2013; Dodeigne 2018). Jejich výsledky nicméně naznačují, že formulovat jednoduché hypotézy o souvislostech mezi určitým aspektem politického systému a podobou drah je obtížné. Borchert ve své studii postuluje pět takových hypotéz (rozdíl mezi parlamentním a prezidentským systémem, rozdíl mezi tradičně federalistickým upořádáním a nově regionalizovanými systémy, rozdíl mezi poměrnými a většinovými volebními systémy, rozdíl v podobě stranických systémů, míra politické profesionalizace na nižších úrovních systému), nicméně čtyři z nich pomocí porovnání několika případových studií rovnou empiricky zpochybňuje. Tím se ovšem nesnaží zpochybnit možnost vysvětlovat kariérní dráhy pomocí kontextuálních charakteristik. Pouze ukazuje, že tato vysvětlení musí jít více do hloubky a zabývat se tím, jak jsou různé institucionální konfigurace vnímány a interpretovány samotnými aktéry politického systému (Borchert, Stolz 2011b: 281).

Dodeigne ve svých pracích, ať už sám (2014a, 2014b), či se spoluautory (Vandeleene, Dodeigne, De Winter 2016), studoval víceúrovňové politické kariéry v Belgii, Kanadě, Spojeném království a Španělsku. Soustředil se na personální propojenost mezi regionální a národní úrovní. Ukázalo se, že v zemích, kde je regionalismus, tedy proces posilování vlivu teritoriálních podjednotek (Swenden 2006: 14-18), silnější, jsou členové parlamentu ochotnější ucházet se o profesionální volené pozice na regionální úrovni. Parlament však stále zůstává jejich preferovanou volbou. Obráceným směrem může působení na regionální úrovni sloužit jakožto odrazový můstek k postupu na národní úroveň. Např. ve Valonsku byly přechody oběma směry mezi pozicemi na regionální a národní úrovni relativně málo časté, celkem se jednalo asi o pětinu politických kariér ve sledovaném vzorku. Tyto přesuny byly však o to více viditelné, neboť je často konali známí politici (Dodeigne 2014a). V oblastech se silnou regionální identitou bývá kariéra častěji směřovaná výhradně na regionální úroveň (Dodeigne 2014b), jak ukázaly např. studie Stolze (Stolz 2010 a 2011) zaměřené na politické kariéry v Katalánsku a ve Skotsku, což také narušuje starší tradiční představy o vnímání politických kariér jakožto snahy o postup na vyšší úroveň (Schlesinger 1966).

Český politický systém prošel v uplynulých desetiletích podobnými změnami, které Borchert a Stolz (2011a) považují za důležité momenty pro změny zavedených politických drah. Regionalizace započala již v roce 1990, kdy došlo k první fázi decentralizace, kterou bylo obnovení lokálních samospráv, na ni navázala fáze druhá, již bylo zřízení krajských samospráv. První volby do krajských zastupitelstev proběhly v roce 2000. Na národní úrovni došlo vytvoření 81členné horní komory PČR – Senátu, první volby proběhly v roce 1996.

Následně došlo k internacionalizaci, když v roce 2004 Česko vstoupilo do Evropské Unie a v návaznosti na to se uskutečnily první volby do Evropského parlamentu (EP).

S tím, jak byly postupně zaváděny jednotlivé změny a reformy, docházelo rovněž ke vzniku nových volených pozic, za které byli politici placeni, čili k profesionalizaci. Zatímco v Evropském parlamentu jsou poslanecká místa profesionalizovaná, stejně jako místa poslanců a senátorů v Parlamentu České republiky, na úrovni krajů jsou v Česku profesionalizovány pouze některé pozice. Ryšavý (2016) odhadoval, že asi 20 % z 675 zvolených zastupitelů bylo uvolněno pro výkon své funkce. Na lokální úrovni se počet uvolněných politiků odhaduje obtížně, v nejmenších obcích nemusí být uvolněný nikdo, ve velkých městech bývají kromě starostů uvolněni i někteří radní. Ryšavý (2016) odhaduje, že v obcích nad 500 obyvatel je drtivá většina starostů uvolněných. To potvrzují také Čermák a Mikešová (2018), kteří ve výběrovém šetření z roku 2016 zjistili, že v obcích s 500-999 obyvateli je asi 93 % starostů uvolněných a tento podíl dále stoupá k 100 % u obcí s 10 tisíci a více obyvateli. Je logické, že právě profesionalizované pozice jsou pro kariérní politiky atraktivnější.

Zastávání profesionalizovaných pozic, u nás se jedná o zvolené zástupce uvolněné pro výkon funkce, se ukazuje jako velmi důležitý předpoklad pro získání dalšího mandátu, zejména na krajské a celostátní úrovni. Jak ukázali Bernard se Šafrem (2016) ve své analýze krajských zastupitelstev, je důležité, zda na volenou pozici kandidujete poprvé, či ji obhájíte. Stávající držitelé, zejména ti uvolnění, mají významně větší šanci si svoji pozici udržet. Ve volbách do krajských zastupitelstev mají rovněž velkou šanci být zvoleni další držitelé uvolněných pozic, konkrétně se jedná o starosty velkých měst nad 10 tisíc obyvatel (což ukazuje na význam velikosti obce) a poslance a senátory.

Kariérními drahami českých politiků se zejména v uplynulých 15 letech zabývala řada autorů, zpravidla však jen dílčími tématy. Většina pozornosti byla po roce 2000 věnována představitelům nově ustavených krajů. Čermák (2005) popsal typické kariérní dráhy první generace krajských zastupitelů zvolených v roce 2000. V téměř dvou třetinách případů se jednalo o zastupitele, kteří předtím působili na úrovni obce. Ve zbylé třetině byli nejvýrazněji zastoupeni jedinci, kteří předtím nepůsobili v žádné volené politické funkci, i když část z nich předtím působil na okresních úřadech. Politiků, kteří by předtím působili v parlamentu, bylo minimum. Na něj tematicky navázal Ryšavý (2007), který se soustředil na provázanost regionální politiky s lokální a celostátní na základě analýzy kandidátů ve volbách do krajských zastupitelstev 2000 a 2004. Ukázal, že v prvních volbách se výrazně prosadili etablovaní lokální politici, ve volbách druhých řada nově regionálních politiků svůj mandát obhájila.

Na úrovni krajů se rovněž politiky a (nejen) jejich kariérami zabírali autoři knihy Na/O kraji (Ryšavý et al. 2015). V jedné z kapitol se Bernard (2015) soustředil na faktory ovlivňující šanci politiků být zvoleni do krajských zastupitelstev. Stávající držitelé úřadů (inkumbenti)<sup>3</sup>, zejména profesionalizovaní, ze všech úrovní samospráv mají výrazně větší šanci být zařazeni na volitelné místo na kandidátní listině a také být zvoleni. To se týká rovněž poslanců a senátorů, na které se soustředíme v tomto textu a kteří mají velmi dobrou šanci být na čelných místech kandidátek a velmi vysokou šanci být poté zvoleni. K tomu jim pomáhá známost jejich jmen na veřejnosti, která je spojena s nezpochybnitelnou předchozí politickou zkušeností. Čermák (2015) se ve zmíněné knize soustředil na popis typických politických drah krajských zastupitelů zvolených v roce 2012, kteří byli na této úrovni samosprávy zvoleni poprvé. Ukázalo se, že většina z nich, téměř tři čtvrtiny, má předchozí

<sup>3</sup> Využíváme pro jejich označení tento částečně zdomácnělý český ekvivalent anglického pojmu incumbent, protože v češtině chybí jiný krátký výstižný termín. Podobně viz Bernard (2012).

politickou zkušenost z působení na úrovni obce. Jen relativně malá část, přibližně jedna pětina, krajských nováčků byla zvolena do krajských zastupitelstev bez předchozí zkušenosti s volenou funkcí na jakékoli úrovni samosprávy.

Bernard a Šafr (2016) analyzovali, jaké jsou v krajských volbách šance stávajících držitelů pozic na všech úrovních (tj. obecních zastupitelů, krajských zastupitelů, poslanců a senátorů PČR) být vybráni na volitelné místo na kandidátce a být posléze zvoleni do krajských zastupitelstev. Vliv inkumbence se ukázal jako velmi významný v případě dobrého umístění na kandidátní listině i zvolení ve volbách. Největší šanci měli stávající držitelé profesionálních pozic na krajské úrovni (uvolnění krajských zastupitelů, obvykle hejtman a vybraní krajské rady), krom nich měli velkou šanci i obhajující neuvolnění krajských zastupitelů a starostové, zejména velkých měst nad 10 tisíc obyvatel, a poslanci a senátoři, ti byli úspěšní zejména v samotných volbách díky preferenčním hlasům. Také zmiňují, že pro inkumbenty z národní úrovně byla rovněž vítaná možnost kumulace mandátů, kdy možnost kandidovat současně na nižších úrovních představuje jakousi pojistku pro případ, kdy by nebyli zvoleni do parlamentu.

Ryšavý (2016) srovnal profesionální politiky ze všech tří úrovní samosprávy, lokální, regionální i národní, včetně jejich charakteristik a kariér. Z pohledu kariér poslanců a senátorů je důležité zjištění o propojenosti placených pozic v krajských zastupitelstvech s parlamentem, kdy lidé známí z vysokých funkcí v krajské politice mají vysokou šanci uspět ve volbách do PS a Senátu a naopak profesionalizované pozice v krajských zastupitelstvech mohou sloužit jako útočiště neúspěšných kandidátů na národní úrovni. Současně platí, že roste počet politiků držících mandáty na národní i krajské úrovni.

Výše zmíněná kumulace mandátů není v ČR zakázaná<sup>4</sup> a představuje nejen pojistku v případě nezvolení (Bernard a Šafr 2016), ale také umožňuje upevňovat politikům jejich kariéry. Zvyšuje jejich moc, dosah vertikální i horizontální či prestiž. Jak upozorňují Smolková s Balíkem (2018: 217), pokud politik disponuje více mandáty, je větší šance, že bude mezi voliči známý a oblíbený a tím pádem se mu bude dostávat také více prostoru v médiích.

Součástí analýz víceúrovňových drah vládnutí je také sledování rozdílů mezi různými kandidáty, např. dle jejich sociodemografických charakteristik (Steyvers, Reynaert 2006; Navarro, Medir 2015; v Česku např. Bernard 2012; Poláková, Kostelecký 2016; Ryšavý 2015). My jsme se zaměřili na sledování odlišností v kariérách mužů a žen a v českých specifických podmínkách rovněž na velikost obce, ze které kandidáti či politici pocházejí. V případě zastoupení žen se dlouhodobě ukazuje, že ve významných politických funkcích je výrazně menší, než by odpovídalo jejich reálnému zastoupení v populaci. Tento nepoměr má svůj počátek, dle řady autorů (např. Dahlerup 2007; Fox, Lawless 2010) již v počáteční fázi politické rekrutace, kdy jsou jako kandidáti častěji vybíráni muži než ženy. Vybrané kandidátky jsou poté často posuzovány médii i voliči dle genderových stereotypů. A pokud jsou zvoleny, mají obvykle menší šanci být zvoleny do vedoucích funkcí (předseda, předsedové výborů apod.) v rámci parlamentu. V Česku kupříkladu mezi primátory osmnácti největších měst nad 50 tis. obyvatel najdeme jen dvě ženy (tj. podíl 11 %), mezi hejtmany třinácti krajů najdeme tři ženy (23 %) a mezi 281 poslankyněmi a senátorkami jich je 57 (20 %).<sup>5</sup> Nízkým zastoupením žen v politice se zabývali např. Rakušanová (2006), či nověji Gelnarová (2010), na lokální úrovni Sztwiertnia a Hellová (2012).

<sup>4</sup> Na rozdíl od některých jiných států v EU, např. Malty, Kypru či Baltských států, jak upozorňuje Kruntorádová (2013).

<sup>5</sup> Údaje jsou za rok 2019.

Nízké zastoupení žen v politice se v některých státech řeší genderovými kvótami, nejčastěji v podobě povinné proporce žen a jejich řazení na kandidátních listinách. Kvóty existovaly již v roce 2008 ve více, než 46 zemích světa a v dalších 60 zemích je dobrovolně zavedla alespoň jedna politická strana (Dahlerup 2007, 2008). V Česku na centrální úrovni podobné kvóty neexistují, na stranické se k podobnému kroku odhodlala jako první Strana zelených a v posledních volbách do Poslanecké sněmovny (2017) se k ní přidala také ČSSD (Dvořáková 2017), ta však kvóty v roce 2019 opět zrušila (Zelenka 2019). Nicméně to neznamená, že některé další strany se nesnaží, alespoň v některých volbách a na některých úrovních obsadit kandidátky co největším počtem žen. Zmíněná situace ve výsledku vede k značně různorodým šancím žen na zahájení i rozvíjení jejich politických kariér. Z tohoto důvodu lze očekávat u žen poněkud jinou strukturu politických kariér než u mužů.

Z hlediska významu velikosti obce na kariérní dráhy komunálních politiků byly identifikovány odlišnosti ve výše zmíněných textech Bernarda, Ryšavého či Šafra (Bernard, Šafra 2016; Ryšavý 2006 a 2007; Ryšavý, Bernard 2013), kde se ukázalo, že vzhledem k velké variabilitě velikosti obcí v českém prostředí nelze vliv prostředí obce, ze které se politik rekrutuje, zanedbávat. Např. známí politici z velkých měst, především starostové, mají větší šanci dostat se na kandidátku a být zvoleni na vyšších úrovních samosprávy. Disponují větším politickým kapitálem, častěji se objevují v médiích a jsou známější mezi voliči.

Uvedený přehled ukazuje, že i přes jistou pozornost věnovanou kariérním drahám českých politiků stále chybí komplexněji pojatá analýza, která by se zabývala kariérními vzorci zahrnujícími lokální, regionální i národní úroveň politiky a zahrnovala by držitele profesionalizovaných i neprofesionalizovaných funkcí. Výsledky takové analýzy prezentujeme v empirické části této studie. Kromě popisu obvyklých kariérních drah českých politiků v letech 2000-2017 se v ní podrobněji zabýváme vzestupnými drahami začínajícími na lokální úrovni a končícími v Poslanecké sněmovně. Ukazujeme, pro které politiky jsou takové dráhy typické, a jaký mají vliv na složení Poslanecké sněmovny.

## Data a metody

Analýza kariérních drah uvnitř víceúrovňového politického systému vyžaduje přístup k informacím o tom, jak jednotliví politici tímto systémem procházejí a jaké pozice v něm zastávají. Tento typ dat nám poskytla komplexní databáze kandidátů do jednotlivých zastupitelských funkcí. Databáze je založena na veřejně publikovaných seznamech kandidátů do jednotlivých voleb včetně jejich volebních výsledků. Tyto seznamy jsou navzájem propojeny tak, aby bylo zřejmé, kteří lidé kandidovali opakovaně, v kterých typech voleb a které mandáty případně získali. Propojení jednotlivých seznamů není triviální, protože tyto seznamy neobsahují jednoznačný a neměnný identifikátor kandidátů, typu rodného čísla. Zároveň není možné využít jako identifikátor pouze jméno a příjmení kandidátů, protože při značném množství kandidátů se v seznamech objevuje mnoho různých lidí nosících stejné jméno. Pro jednoznačnou identifikaci byla tedy využita kombinace několika atributů: jméno, věk a bydliště. Nejprve byly sloučeny seznamy kandidátů do zastupitelstev obcí. Opakovaně kandidující osoby byly identifikovány na základě stejného jména, roku narození a obce bydliště. Pro připojení seznamu kandidátů do krajských voleb, voleb do Poslanecké sněmovny a do Senátu bylo kritérium bydliště aplikováno méně přísně (shoda na úrovni kraje). Pouze pokud v takovém případě došlo k nejasnosti (dva kandidáti stejného jména, věku a kraje bydliště), přihlíželi jsme k obci bydliště. Tento způsob identifikace samozřejmě není dokonalý. Nedokáže zohlednit možné



změny jména, vyskytující se především u žen po sňatku, ale také jména zapsaná v různých variantách (Zdenka x Zdeňka), a různé překlepy, které se v seznamech vyskytují.

Dalším zřejmým omezením databáze je to, že nedokáže zohlednit změny ve složení zastupitelských těles, ke kterým došlo v období mezi volbami – odstoupení některých politiků a nástup náhradníků, mimořádné volby v některých obcích, doplňovací volby do Senátu. V tomto ohledu je třeba přistupovat k informacím v ní obsaženým s jistou opatrností.

Výsledná databáze zahrnuje volby do zastupitelstev obcí od roku 1994 do 2014, volby do krajských zastupitelstev v letech 2000–2016, volby do Poslanecké sněmovny od roku 1996 do 2017 a volby do Senátu od 1996 do 2016.

Vzhledem k tomu, že je databáze založena na výsledcích voleb, neobsahuje systematicky informaci o politických funkcích, do kterých jsou politici vybíráni zastupitelskými tělesy (starostové, hejtmani či radní). Právě takové funkce jsou na komunální a krajské úrovni často profesionalizované. Informaci o držení těchto funkcí ovšem máme v mnoha případech o těch politicích, kteří následně kandidovali do dalších voleb a politickou funkci uvedli na kandidátce jako své zaměstnání. To nám umožňuje zahrnout do analýzy alespoň omezeným způsobem i informaci o držitelích profesionalizovaných politických mandátů. Další údaje, které lze o každém kandidátovi vyčíst, zahrnují pohlaví, věk, vysokoškolský titul, stranickou příslušnost, kandidátní listinu, na které kandidoval a stranu, která ho na ni navrhla, pořadí na kandidátce a získaný počet preferenčních hlasů.

Přesnější představu, jakým způsobem databáze umožňuje sledovat kariérní dráhu jednotlivých politiků, si lze učinit na příkladu: Jiří Čunek kandidoval poprvé v roce 1994 do zastupitelstva Vsetína, mandát v řádných volbách ale nezískal. Zastupitelem Vsetína se stal po volbách v roce 1998. Již jako starosta svůj mandát obhájil v letech 2002 i 2006. V letech 2010 a 2014 mandát obhájil opět, tentokrát už v obou případech jako senátor. V roce 2000, tedy v prvních krajských volbách, nadto získal mandát v zastupitelstvu Zlínského kraje, který obhájil i v roce 2004. V dalších volbách do zastupitelstva Zlínského kraje nekandidoval, ale v letech 2012 a 2016 opět ano a v obou případech úspěšně. V roce 2016 navíc opět uvádí kromě senátorské funkce i funkci starosty ve Vsetíně. V letech 1996 a 1998 kandidoval do Poslanecké sněmovny, ale ani jednou nebyl zvolen. Naproti tomu v letech 2006 a 2012 kandidoval úspěšně do Senátu. V datech už ovšem není uvedena funkce hejtmana Zlínského kraje, kterou Čunek získal po krajských volbách v roce 2016. Stejně tak v datech není obsaženo Čunkovo angažmá ve vládě v letech 2007 a 2009. Jeho politickou kariéru sledovatelnou pomocí databáze lze graficky znázornit následovně:

**Tabulka 1: Politická kariéra Jiřího Čunka**

	1998	2000	2002	2004	2006	2008	2010	2012	2014	2016
<b>Volby do Senátu</b>					starosta			senátor		
<b>Volby do PS</b>										
<b>Krajské volby</b>		starosta		starosta				senátor		starosta senátor
<b>Komunální volby</b>			starosta		starosta		senátor		senátor	

**Poznámka:** Zeleně jsou znázorněny volby, v nichž politik získal mandát, červeně volby, v nichž kandidoval, ale mandát nezískal.

**Zdroj:** Autoři na základě ČSÚ.

Z tabulky vyplývá, že Jiří Čunek je typickým reprezentantem vzestupné politické dráhy. Obsadil nejprve pozici v komunální politice, následně v politice krajské a následně získal mandát senátora. Přitom své funkce kumuloval, takže držel souběžně pozice na všech třech politických úrovních, a i po získání senátorského postu nadále působil na krajské i komunální úrovni. Takto komplexní politická dráha je výjimečná. Většina politiků v databázi absolvovala mnohem jednodušší dráhy. Převážná část z nich působila jen na jednom typu politické pozice.

Pro účely tohoto článku se zabýváme politickými drahami v letech 2000–2017, tedy v období od vzniku samosprávných krajů.

První část analýzy se týká obrazu typických kariér ve víceúrovňovém politickém systému České republiky. Rozlišujeme přitom tři typy vzestupné politické dráhy a dva typy sestupné dráhy: 1. Vzestupná kariéra začínající v komunální politice a pokračující přímo do Poslanecké sněmovny nebo do Senátu. 2. Vzestupná kariéra začínající v krajské politice a pokračující z ní do Poslanecké sněmovny nebo do Senátu. 3. Vzestupná kariéra začínající v komunální politice a pokračující přes krajskou politiku do Poslanecké sněmovny nebo do Senátu. 4. Sestupná kariéra začínající v Poslanecké sněmovně nebo v Senátu a pokračující přímo do komunální politiky. 5. Sestupná kariéra začínající v Poslanecké sněmovně nebo v Senátu a pokračující do krajské politiky.

Na tomto místě je ještě třeba podotknout, jak v tomto článku chápeme a operacionalizujeme politickou dráhu. Politickou dráhou rozumíme postupné nabývání politických pozic na různých úrovních politického systému, pro které platí následující předpoklady: 1. Abychom nějaký pohyb v politickém systému chápali jako vzestupnou nebo sestupnou dráhu, je třeba, aby politik procházející touto drahou získával v systému pozici na takové úrovni, kterou předtím alespoň dvě po sobě jdoucí volební období nedežlal. Například je-li komunální politik zvolen do Parlamentu ČR, jedná se o vzestupnou dráhu. Pokud je ale v následujících komunálních volbách opět zvolen do zastupitelstva obce, už se nejedná o sestupnou dráhu. 2. Jako politickou dráhu označujeme pouze takové přesuny mezi politickými úrovněmi, které následují bezprostředně po sobě. Komunální politik tedy např. projde vzestupnou drahou v případě, že je zvolen do Poslanecké sněmovny nebo do Senátu v době, kdy je držitelem mandátu na komunální úrovni, nebo nejpozději ve stejném roce, kdy tento mandát ukončil. Pokud mezi dvěma mandáty dojde k časové prodlevě, už nehovoříme o politické dráze, protože politik mezitím systém opustil. 3. Politik může teoreticky projít během života několika politickými drahami, pokud přitom (a) mezi jednotlivými drahami opustil politický systém, (b) alespoň jednu pozici opustil na více než dvě volební období. Takovým příkladem je např. Jiří Pospíšil, který byl zvolen krajským zastupitelem v roce 2000, následně v letech 2002, 2006 a 2010 poslancem (vzestupná dráha) a pak opět v roce 2012 krajským zastupitelem (sestupná dráha).<sup>6</sup> Politiků s více než jednou drahou jsou ovšem pouze jednotky případů. I když se v analýze zaměřujeme na období let 2000 – 2017, zohledňujeme při sledování vzestupných drah i výsledky voleb před tímto obdobím. Abychom dokázali zachytit dráhy poslanců a senátorů zvolených v roce 2002, sledujeme komunální volby i volby do Poslanecké sněmovny a do Senátu od roku 1998.

Nevýhodou databáze kandidátů, s níž v analýze pracujeme, je chybějící informace o situacích, kdy politici opustili mandát před koncem volebního období a informace o volbách probíhajících mimo řádný termín voleb (doplňovací volby do Senátu a mimořádné volby do zastupitelstev obcí). Při analýze tedy předpokládáme, že politici jsou držiteli mandátu,

<sup>6</sup> Pospíšilův mandát poslance Evropského parlamentu získaný v roce 2014 ovšem použitá databáze neobsahuje. Neumožňuje tak zkoumat víceúrovňové dráhy i na Evropské úrovni.

který získali, po celé volební období. To do jisté míry zkresluje výsledky. Jiný druh obtíže představuje existence měst rozdělených do samosprávných městských částí v českém víceúrovňovém politickém systému, zejména pak role Prahy. Vzhledem k tomu, že databáze obsahuje pouze kandidáty do zastupitelstev obcí, nedokáže postihnout dráhy začínající nebo končící v městských částech. Absence zastupitelů městských částí má především za následek vysoké podíly vzestupných drah u politiků z Prahy (viz obrázek 3), protože za komunální politiky jsou v Praze považováni pouze členové zastupitelstva Hlavního města Prahy, nikoliv zastupitelé v městských částech.<sup>7</sup>

V databázi rovněž chybí informace o politicích, kteří sice nemají volenou funkci v obecní nebo krajské samosprávě, ale disponují voleným mandátem v jiných organizacích, popř. nějakou stranickou funkcí, a tedy mají za sebou určitý typ politické funkce nebo zkušenosti z voleb.

## Analýza typických politických drah

Při analýze typických politických drah se nejprve zaměříme na vzestupné typy drah, a to v období od roku 2000 do roku 2017.

Tabulka 2 zobrazuje dráhy politiků, kteří v tomto období byli zvoleni do Poslanecké sněmovny ČR. Tabulka 3 se zabývá politiky zvolenými do Senátu.

**Tabulka 2: Vzestupné politické dráhy poslanců zvolených v letech 2002–2017**

volby do Poslanecké sněmovny		2002		2006		2010		2013		2017	
		počet	podíl z nováčků	počet	podíl z nováčků	počet	podíl z nováčků	počet	podíl z nováčků	počet	podíl z nováčků
inkumbenti		121		102		88		80		73	
nováčkové	parašutista	28	35,4%	35	35,7%	57	50,9%	61	50,8%	58	45,7%
	přímo z komunální politiky	28	35,4%	37	37,8%	28	25,0%	32	26,7%	29	22,8%
	<i>z toho s exekutivní funkcí</i>	7		17		11		14		8	
	přímo z krajské politiky	4	5,1%	2	2,0%	7	6,3%	4	3,3%	17	13,4%
	<i>z toho s exekutivní funkcí</i>	0		0		0		0		4	
	kompletní dráha obec - kraj - PS	19	24,1%	24	24,5%	20	17,9%	23	19,2%	23	18,1%
	<i>z toho s min. jednou exek. funkcí</i>	7		15		14		7		11	
<b>CELKEM</b>		<b>200</b>	<b>100%</b>	<b>200</b>	<b>100%</b>	<b>200</b>	<b>100%</b>	<b>200</b>	<b>100%</b>	<b>200</b>	<b>100%</b>

**Zdroj:** Autoři na základě ČSÚ.

<sup>7</sup> Zastupitelé městských částí jsou z databáze vyloučeni z technických důvodů. Volby do městských částí totiž probíhají pouze v malém počtu měst a jejich zahrnutí do databáze se ukázalo jako obtížně proveditelné. Je ale zřejmé, že víceúrovňový systém vládnutí ve statutárních městech členěných na městské části i kariérní dráhy jejich politiků si zaslouží samostatnou výzkumnou pozornost (viz např. Kyloušek 2008).

**Tabulka 3: Vzestupné politické dráhy senátorů zvolených v letech 2002-2016**

volby do Senátu		2002		2004		2006		2008		2010		2012		2014		2016	
		počet	podíl z nováčků	počet	podíl z nováčků	počet	podíl z nováčků	počet	podíl z nováčků	počet	podíl z nováčků	počet	podíl z nováčků	počet	podíl z nováčků	počet	podíl z nováčků
inkumbenti		6		15		8		8		11		13		6		10	
nováčkové	parašutista	7	33,3%	0	0,0%	7	36,8%	5	26,3%	3	18,8%	5	35,7%	9	42,9%	8	47,1%
	přímo z komunální politiky	12	57,1%	6	50,0%	5	26,3%	11	57,9%	4	25,0%	6	42,9%	7	33,3%	6	35,3%
	<i>z toho s exekutivní funkcí</i>	4		4		3		5		3		2		3		3	
	přímo z krajské politiky	1	4,8%	0	0,0%	1	5,3%	0	0,0%	0	0,0%	0	0,0%	1	4,8%	0	0,0%
	<i>z toho s exekutivní funkcí</i>	0		0		0		0		0		0		0		0	
	kompletní dráha obec - kraj – PS	1	4,8%	6	50,0%	6	31,6%	3	15,8%	9	56,3%	3	21,4%	4	19,0%	3	17,6%
	<i>z toho s alespoň jednou exekutivní funkcí</i>	0		3		6		0		8		1		3		3	
<b>CELKEM</b>		<b>27</b>	<b>100%</b>	<b>27</b>	<b>100%</b>	<b>27</b>	<b>100%</b>	<b>27</b>	<b>100%</b>	<b>27</b>	<b>100%</b>	<b>27</b>	<b>100%</b>	<b>27</b>	<b>100%</b>	<b>27</b>	<b>100%</b>

**Zdroj:** Autoři na základě ČSÚ.

Tabulky 2 a 3 rozdělují poslance a senátory zvolené v jednotlivých volbách do několika skupin podle toho, jakou politickou dráhou před svým zvolením prošli. Nejprve oddělujeme skupinu politiků, kteří získali poslanecký nebo senátorský mandát opakovaně, tzv. inkumbenty, a skupinu nováčků, kteří získali mandát poprvé. Mezi nováčky pak odlišujeme „parašutisty“,<sup>8</sup> tedy ty poslance a senátory, kteří před volbami stáli mimo politický systém a nedrželi v něm žádnou pozici. Jedná se o kandidáty z nejrůznějších sektorů ekonomického, kulturního a veřejného života. Výrazně jsou mezi nimi zastoupeni především členové různých nepolitických elit (např. ředitelé velkých podniků, vysocí státní úředníci, akademičtí pracovníci).<sup>9</sup> Ostatní nováčci zvolením do Poslanecké sněmovny nebo do Senátu završili určitý typ vzestupné politické dráhy. Buď byli zvoleni jakožto držitelé komunálních mandátů, nebo krajských mandátů, nebo za sebou již měli komplexní vzestupnou dráhu z obce do kraje. Někteří z nich zároveň byli držitelé exekutivních funkcí.

Z tabulek vyplývá několik zjištění: (1) Personální stabilita Poslanecké sněmovny v letech 2002–2017 postupně klesala, což se projevuje snižujícím se počtem nově zvolených inkumbentů a nárůstem podílu nováčků. Tento pokles personální stability je odrazem fragmentarizace stranicko-politického systému, do něhož od roku 2006 v rostoucí míře vstupují nové strany (SZ, VV, Úsvit, ANO, SPD, Piráti). V Senátu se tento pokles personální stability neprojevil. (2) Méně než polovina nováčků v Poslanecké sněmovně přichází do politického systému nově (parašutisté). Většina nováčků naopak absolvovala nějaký typ vzestupné

<sup>8</sup> Pojem parašutisté se významem, který volíme v tomto článku, poněkud odlišuje od významu, v němž ho užívají např. Pedersen, Kjær, Eliassen (2007) pro označení kandidátů bydlicích mimo svůj volební obvod.

<sup>9</sup> Mimo jiné je mezi parašutisty ze všech skupin poslanců nejvyšší a navíc stabilně rostoucí podíl držitelů doktorských titulů (Ph.D., CSc.). Ve volbách v roce 2017 dosáhl 20 %.

politické dráhy. Nejfrekventovanější dráhou je zvolení do Poslanecké sněmovny přímo z komunální úrovně politiky, nicméně dosti frekventované jsou rovněž komplexní vzestupné dráhy vedoucí do Poslanecké sněmovny z obce přes kraj. Naproti tomu dráhy začínající na krajské úrovni jsou spíše výjimečné, i když jejich počet narostl ve volbách roku 2017. V Senátu je mezi nováčky ještě o něco nižší podíl parašutistů, zhruba jedna třetina. Vzestupné kariéry do Senátu jsou tedy častější než do Poslanecké sněmovny. I pro senátory ovšem platí, že jen minimum z nich začalo svou kariéru na krajské úrovni. Startovací pozicí je téměř vždy komunální politika. (3) Přibližně třetina (v závislosti na volbách mezi čtvrtinou a polovinou) poslanců kandidujících přímo z komunální politiky zároveň udává, že na komunální úrovni je držitelem exekutivní funkce – nejčastěji starostou. U komplexních vzestupných drah je držitelů exekutivních funkcí ještě více. Senátoři byli držiteli exekutivních pozic v komunální a krajské politice ještě častěji.

Podobná analýza sestupných politických drah ukazuje zcela odlišné výsledky. V tabulkách 4 a 5 rozdělujeme poslance a senátory podle toho, jakou sestupnou dráhu nastoupili po svém zvolení do Poslanecké sněmovny nebo do Senátu. Oddělujeme ty, kteří už měli nějakou předchozí zkušenost z krajské nebo komunální politiky od těch bez této zkušenosti. Tuto druhou skupinu pak dále členíme podle toho, jaký typ sestupné dráhy následně prodělali.

**Tabulka 4: Sestupné politické dráhy poslanců zvolených v letech 2002–2013**

Poslanci		2002		2006		2010		2013	
		počet	podíl bez předchozí zkušenosti v kraji a obcích	počet	podíl bez předchozí zkušenosti v kraji a obcích	počet	podíl bez předchozí zkušenosti v kraji a obcích	počet	podíl bez předchozí zkušenosti v kraji a obcích
s předchozí zkušeností z krajské nebo obecní politiky		114		131		119		107	
bez zkušenosti v krajské nebo obecní politice	bez vstupu do nižších pater	66	76,7%	56	81,2%	62	76,5%	65	69,9%
	vstup do obecní politiky	18	20,9%	8	11,6%	10	12,3%	13	14,0%
	vstup do krajské politiky	1	1,2%	4	5,8%	8	9,9%	11	11,8%
	vstup do obecní i krajské politiky	1	1,2%	1	1,4%	1	1,2%	4	4,3%
<b>CELKEM</b>		<b>200</b>	<b>100,0%</b>	<b>200</b>	<b>100,0%</b>	<b>200</b>	<b>100,0%</b>	<b>200</b>	<b>100,0%</b>

**Zdroj:** Autoři na základě ČSÚ.

**Tabulka 5: Sestupné politické dráhy senátorů zvolených v letech 2002–2012**

Senátoři		2002		2004		2006		2008		2010		2012	
		počet	podíl bez předchozí zkušenosti v kraji a obcích	počet	podíl bez předchozí zkušenosti v kraji a obcích	počet	podíl bez předchozí zkušenosti v kraji a obcích	počet	podíl bez předchozí zkušenosti v kraji a obcích	počet	podíl bez předchozí zkušenosti v kraji a obcích	počet	podíl bez předchozí zkušenosti v kraji a obcích
s předchozí zkušeností z krajské nebo obecní politiky		14		15		18		18		17		18	
bez zkušenosti v krajské nebo obecní politice	bez vstupu do nižších pater	9	75,0%	9	75,0%	9	100,0%	5	55,6%	4	40,0%	7	77,8%
	vstup do obecní politiky	1	8,3%	3	25,0%	0	0,0%	3	33,3%	2	20,0%	2	22,2%
	vstup do krajské politiky	2	16,7%	0	0,0%	0	0,0%	1	11,1%	4	40,0%	0	0,0%
	vstup do obecní i krajské politiky	0	0,0%	0	0,0%	0	0,0%	0	0,0%	0	0,0%	0	0,0%
<b>CELKEM</b>		<b>27</b>	<b>100%</b>	<b>27</b>	<b>100%</b>	<b>27</b>	<b>100%</b>	<b>27</b>	<b>100%</b>	<b>27</b>	<b>100%</b>	<b>27</b>	<b>100%</b>

**Zdroj:** Autoři na základě ČSÚ.

Evidence sestupných drah ukazuje následující skutečnosti: (1) Poslanců i senátorů, kteří při svém zvolení do Poslanecké sněmovny či do Senátu neměli předchozí zkušenost z krajské nebo komunální politiky, bylo při každých volbách méně než těch, kteří takovou zkušenost měli. Většina z nich (více než tři čtvrtiny) navíc ani po svém zvolení do žádného politického postu v krajích nebo obcích nekandidovala. Celkem došlo v období 2002–2013 pouze k 80 sestupným drahám z Poslanecké sněmovny (ve srovnání s 228 vzestupnými drahami) a k 18 sestupným drahám ze Senátu (ve srovnání se 74 vzestupnými drahami do Senátu). (2) Většina poslanců, kteří zvolili sestupnou dráhu, získává post v komunální politice, nicméně podíl postů získaných v krajích postupně roste (z jednoho postu získaného poslanci z roku 2002 k 11 pozicím z roku 2013). Kombinovaný vstup do krajské i komunální politiky absolvovalo jen minimum poslanců a žádný senátor.

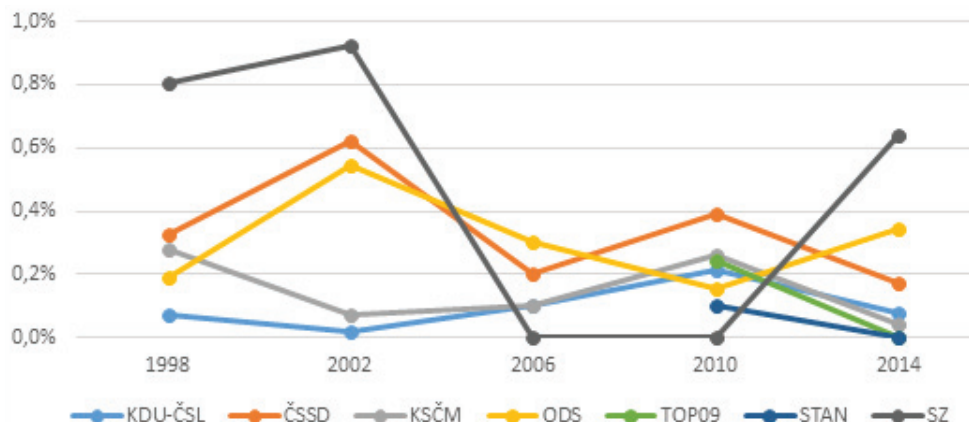
Rozbor vzestupných i sestupných drah poslanců a senátorů nám umožňuje ukázat, jaké dráhy jsou v politickém systému České republiky typické a jaké okrajové. Do Poslanecké sněmovny vstoupilo mezi roky 2002 a 2017 536 nových poslanců. Pro větší část z nich to bylo dovršení vzestupné politické dráhy. Naprostá většina těchto drah začala na komunální úrovni, ovšem ne vždy v exekutivní pozici. Starostů, místostarostů a radních je mezi poslanci se vzestupnou dráhou necelá polovina. Do Senátu vstoupilo ve stejné době 139 nových senátorů. Více než dvě třetiny z nich za sebou v té době měli vzestupnou kariéru, opět začínající v naprosté většině případů na komunální úrovni. Naopak sestupné dráhy začínající v Poslanecké sněmovně či v Senátu jsou mnohem méně časté, i když ne výjimečné.

## Vzestupné politické dráhy začínající na komunální úrovni

Podrobnější analýzu vzestupných politických drah začínajících na komunální úrovni a pokračujících do Poslanecké sněmovny provedeme ve dvou krocích. Nejprve ukážeme, pro jaké komunální politiky byla v letech 2000–2017 vzestupná dráha pravděpodobnější a pro jaké méně pravděpodobná. Přitom je třeba mít na paměti, že v každých komunálních volbách bylo zvoleno přes 60 tisíc zastupitelů obcí a vzestupnou dráhou do Poslanecké sněmovny prochází jen několik desítek z nich. Jedná se tedy celkově o velmi malé pravděpodobnosti, které nicméně přesto nejsou rozloženy náhodně. Do analýzy zařazujeme politickou stranu, za níž byl politik do obecního zastupitelstva zvolen, jeho pohlaví a velikost obce, kde bydlí.

Graf na obrázku 1 znázorňuje pravděpodobnost vzestupné dráhy v jednotlivých letech podle politické strany.

**Obrázek 1: Pravděpodobnost vzestupné dráhy v jednotlivých letech podle politické strany**

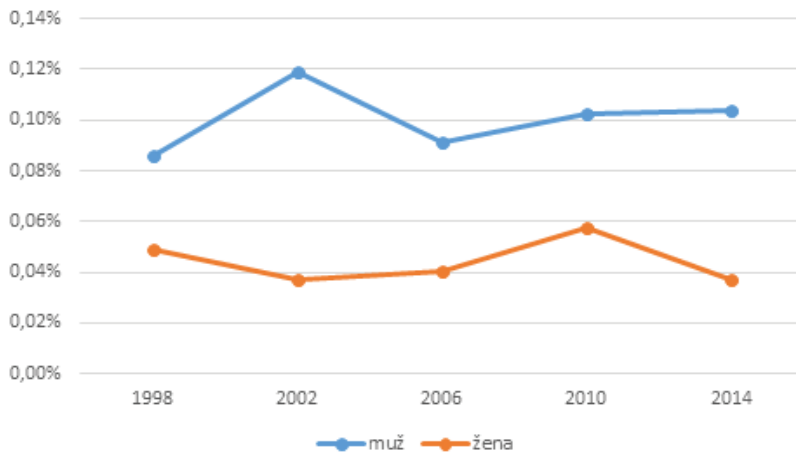


**Poznámka:** Piráti a Ano v grafu nejsou obsaženi, protože jejich hodnoty výrazně přesahují maximum. V případě ANO prošlo po roce 2014 vzestupnou drahou do Poslanecké sněmovny 1,9 % zastupitelů, v případě Pirátů dokonce 24 % zastupitelů.

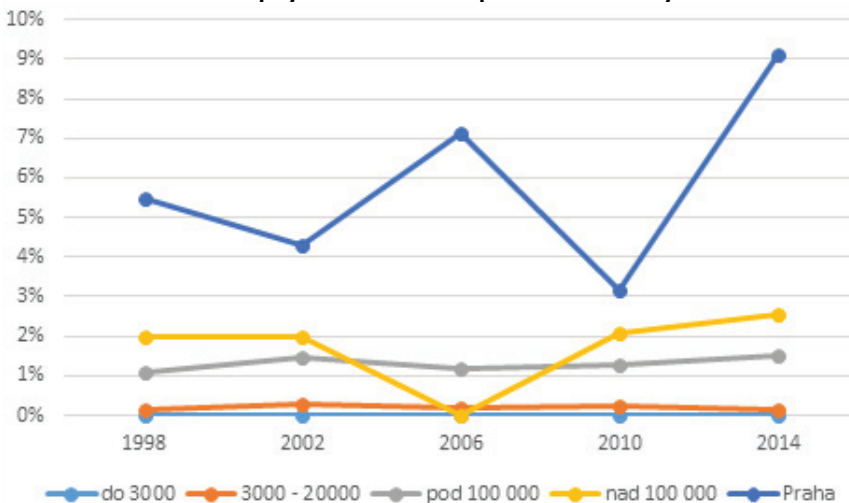
**Zdroj:** Autoři na základě ČSÚ.

Je zřejmé, že u stran, které jsou v politickém systému zastoupeny dlouhodobě, dosahuje podíl zastupitelů obce procházejících vzestupnou drahou do Poslanecké sněmovny zpravidla hodnoty pod 0,5 %. Výjimku tvoří nově vznikající strany, které v počátcích svého působení mají relativně málo komunálních politiků a rovněž velmi omezenou členskou základnu. V takovém případě je držení zastupitelského mandátu mnohem snazší vstupenkou do národní úrovně politiky. Týká se to především hnutí ANO, z jehož zastupitelů z roku 2014 úspěšně vstoupilo do Poslanecké sněmovny v roce 2017 téměř 2 %, a ještě mnohem silněji Pirátů, z jejichž zastupitelů vstoupilo do sněmovny dokonce 24 %, což zdaleka přesahuje rozsah znázorněného grafu.

Obrázek 2 zobrazuje podíl vzestupných kariér u mužů a žen. Ukazuje, že podíl zastupitelů – mužů, kteří absolvují vzestupnou politickou dráhu zakončenou vstupem do Poslanecké sněmovny, byl ve sledovaném období zhruba dvojnásobný oproti podílu žen. I když podíly jsou obecně velmi nízké, stabilně výrazně vyšší procento vzestupných kariér u mužů naznačuje systematicky nižší reprezentovanost žen zastupitelek v Poslanecké sněmovně. Data, s nimiž pracujeme, neumožňují hledat příčiny tohoto nižšího zastoupení žen.

**Obrázek 2: Podíl vzestupných kariér u mužů a žen**


**Zdroj:** Autoři na základě ČSÚ.

**Obrázek 3: Podíl vzestupných kariér u zastupitelů různě velkých obcí**


**Zdroj:** Autoři na základě ČSÚ.

Šance na úspěšnou vzestupnou dráhu výrazně roste s velikostí obce, v níž zastupitel zastává svou pozici. U zastupitelů obcí s méně než 20 tisíci obyvateli je taková šance menší než 1 %, u zastupitelů středně velkých a velkých měst pak mezi jedním a dvěma procenty, zastupitelé pražského magistrátu ovšem mají několikanásobně vyšší šanci na vzestupnou dráhu (obrázek 3).<sup>10</sup>

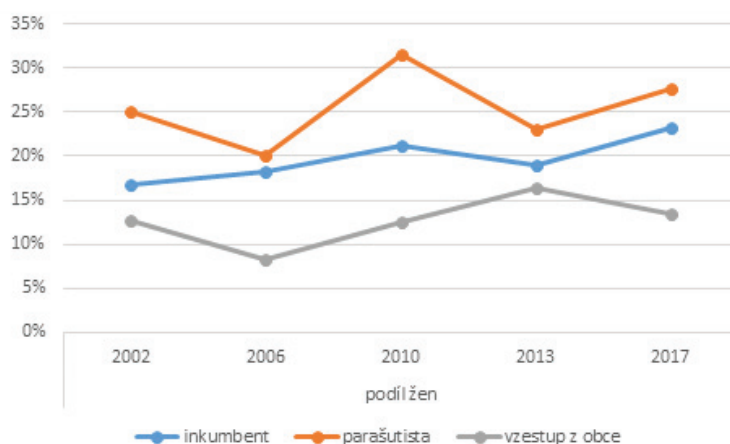
V poslední sérii analýz se věnujeme efektům vzestupných politických drah na personální strukturu Poslanecké sněmovny. Zajímá nás, jestli se poslanci, kteří prošli vzestupnou dráhou, v něčem odlišují od poslanců parašutistů, kteří před svým zvolením žádnou pozici

<sup>10</sup> Efekty ovlivňující šanci na vzestupnou kariéru přetrvávají i ve vícerozměrném modelu, v němž testujeme současně vliv pohlaví zastupitele, velikosti obce a politické strany na vzestupnou dráhu. Tento test jsme provedli pomocí série binárních logistických regresí, do nichž byli zařazeni pro každé komunální volby zvolení zastupitelé, kteří zároveň nebyli poslanci nebo senátory. Výsledky těchto analýz ukazují, že každá z těchto tří proměnných měla ve všech sledovaných obdobích významný vliv na šanci na vzestupnou dráhu.



v komunální politice nezastávali, nebo od poslanců – inkumbentů, kteří byli do sněmovny zvoleni opakovaně. Opět se přitom zaměříme jednak na pohlaví zvolených poslanců a jednak na velikost obce, ze které pocházejí.

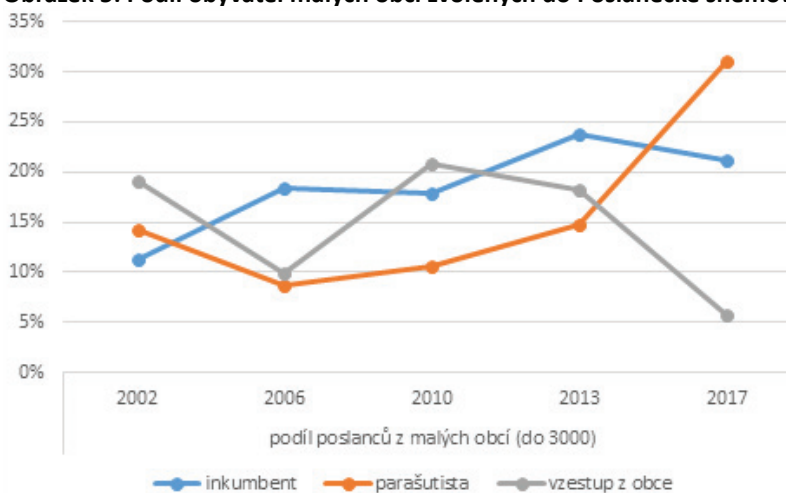
**Obrázek 4: Podíl žen zvolených do Poslanecké sněmovny podle typu dráhy**



**Zdroj:** Autoři na základě ČSÚ.

Analýza podílu žen, které v jednotlivých letech vstupovaly do Poslanecké sněmovny (obrázek 4), ukazuje, že mezi poslanci se vzestupnou dráhou z obcí bylo žen výrazně méně než mezi inkumbenty a mezi parašutisty. Vzestupné dráhy tak mají jeden překvapivý efekt. Snižují genderovou vyváženost Poslanecké sněmovny.

**Obrázek 5: Podíl obyvatel malých obcí zvolených do Poslanecké sněmovny podle typu dráhy**



**Zdroj:** Autoři na základě ČSÚ.

Vzhledem ke značnému množství zastupitelských pozic v malých obcích jsme dále předpokládali, že vzestupné dráhy by mohly vést k nárůstu podílu poslanců bydlících v malých obcích, a potažmo též ke zvyšování významu témat souvisejících s problematikou venkova v politické agendě. Analýza ovšem ukázala, že tento předpoklad se nepotvrzuje. Mezi poslanci, kteří prodělali vzestupnou dráhu, nejsou obyvatelé malých obcí zastoupeni silněji

než mezi inkumbenty a parašutisty. To zřejmě souvisí s tím, že zastupitelé malých obcí mají ve srovnání se zastupiteli velkých měst výrazně nižší šanci na vzestupnou dráhu (viz obrázek 3). Celkově je takových zastupitelů sice velké množství, ale pro naprostou většinu z nich je úspěšná vzestupná dráha vedoucí do Poslanecké sněmovny uzavřená.

## Závěr

Výsledky našich analýz ukazují, že vzestupné dráhy jsou pro vstup do národní politiky nejtýpější cestou. Výrazná většina nováčků v Poslanecké sněmovně i v Senátu prošla nějakou formou vzestupné dráhy, přičemž téměř všechny tyto dráhy začínají už na komunální úrovni. K tomuto faktu jistě přispívá i skutečnost, že v Česku s jeho roztržitou strukturou obcí existuje velmi vysoké množství držitelů komunálních zastupitelských mandátů. Dále jsme dospěli ke zjištění, že v českém politickém systému silně převládají vzestupné politické dráhy oproti sestupným. Nelze o něm tedy hovořit jako o systému se silně integrovanými kariéerními drahami, protože pro politiky na národní úrovni stále není běžné, aby získávali nové pozice v politice regionální nebo komunální. Poslanci a senátoři, kteří jsou zvoleni do Poslanecké sněmovny nebo do Senátu bez předchozí zkušenosti z nižších politických úrovní, vstupují do těchto pozic dosti zřídka. Zjištění o dlouhodobém a stabilním převládání vzestupných drah nad sestupnými poněkud koriguje naše předchozí tvrzení (Bernard 2015), že krajská politika se od roku 2006 stává stále zajímavější arénou pro politiky z národní úrovně. Tento vývoj jsme ve studii z roku 2015 připisovali nárůstu atraktivity krajské politiky díky rozdělování dotací ze strukturálních fondů EU. Podrobnější analýzy provedené v tomto článku nicméně ukazují, že nárůst počtu poslanců vstupujících do krajské politiky je jen zdánlivý a způsobený tím, že naopak do Poslanecké sněmovny vstupuje stále více krajských politiků. Mnoho z nich ovšem své pozice v krajích neopouští a kumuluje oba mandáty. V takové situaci ovšem nelze hovořit o rostoucím počtu sestupných drah, spíše o časté kumulaci mandátů. Souběžné držení několika politických pozic na dvou, nebo i třech politických úrovních, je v českém systému dost typické. Vzhledem k nízké míře profesionalizace lokální a regionální politiky je ale sporné, jestli takovou situaci lze označit jako kumulaci mandátů. Poslanci a senátoři, kteří ke svému parlamentnímu mandátu zastávají ještě funkce v krajské či komunální politice, obsazují z větší části neprofesionalizované pozice v zastupitelstvech, jejichž časová náročnost je samozřejmě nižší než u pozic profesionalizovaných. V každém případě však i tento druh kumulace funkcí přispívá ke vzájemné propojenosti jednotlivých politických úrovní.

Sledujeme-li ovšem politické dráhy z pohledu komunálních politiků, vidíme ještě jiný obraz. Velmi vysoký počet politických pozic na komunální úrovni (byť v naprosté většině neprofesionalizovaných) vede k tomu, že jen minimum komunálních politiků absolvuje nějakou formu vzestupné dráhy. Dokonce i v případě politiků zvolených za parlamentní strany je vzestupná dráha vedoucí do jedné z parlamentních komor zcela marginálním jevem. Týká se méně než jednoho procenta komunálních politiků. Z genderového hlediska je ale i tato nízká pravděpodobnost nevyvážená. Muži mají zhruba dvojnásobně vyšší pravděpodobnost realizace vzestupné dráhy než ženy, které naopak častěji svou politickou kariéru spojují výhradně s komunální úrovní. O něco vyšší šanci na vzestup mají zastupitelé ve větších obcích, zdaleka nejvyšší pravděpodobnost pak mají zastupitelé Hlavního města Prahy. Sledujeme-li pravděpodobnost vzestupné dráhy podle toho, za jakou politickou stranu komunální zastupitelé kandidovali, vidíme poměrně nepřekvapivě, že nižší pravděpodobnost mají zastupitelé stran, které jsou relativně silné v komunální politice, ale slabší v Poslanecké

sněmovně (KDU-ČSL, KSČM). Naopak vyšší pravděpodobnost vzestupné dráhy mají politici stran se silnějším zastoupením ve sněmovně (ČSSD a ODS). Toto pravidlo ale neplatí pro nové politické strany s minimálním počtem komunálních zastupitelů. V jejich případě může být šance komunálních zastupitelů na vzestupnou dráhu mnohonásobně vyšší.

Novým a dosud nepopsaným zjištěním je negativní vliv vzestupných drah na genderovou vyváženost národní úrovně politiky. Mezi politiky, kteří se do Poslanecké sněmovny nebo do Senátu dostávají vzestupnou cestou, je ještě nižší podíl žen než mezi ostatními poslanci a senátory. Mechanismy vedoucí k silné nadreprezentaci mužů mezi vzestupně kandidujícími politiky nejsou prozkoumány. Zřejmě se ale jedná o vliv dvojí selekce. Ženy jsou podreprezentovány i v politice komunální a krajské. Jen malá část z nich se navíc rozhoduje pro vzestupnou dráhu, a dokáže ji úspěšně absolvovat. Rakušanová (2006) či Sztwiertnia s Hellowou (2012) zmiňují obtížné skloubení profesního a rodinného života jako jednu z nejčastějších bariér bránících rozvíjení již započaté politické kariéry v Česku. Další individuální bariérou je skutečnost, že ženy vnímají politický život jako dominantně maskulinní a navíc chápou svoji roli v politice jako veřejnou službu a méně důležitá je pro ně konkrétní funkce. To vede k tomu, že jsou méně obsazovány do vrcholných či prestižních funkcí (více viz Rakušanová 2006). Studie rekručních procesů také naznačují, že určitou roli může hrát skrytá diskriminace žen a upřednostňování mužských kandidátů již při rekrutaci kandidátů (Fox, Lawless 2010).

Zajímavou, dosud však nezkoumanou otázkou, je, jestli se kariérní dráha nějak projevuje ve způsobu výkonu politického mandátu. Jestli poslanci a senátoři, kteří prošli vzestupnou dráhou, přistupují k mandátu jinak než „parašutisté“ a dlouholetí inkumbenti. Také ovšem, jestli a jak vnášejí poslanci a senátoři své zkušenosti do krajské a komunální politiky. Takový typ výzkumu českou politickou vědu ještě čeká.

## LITERATURA

- BERNARD, Josef (2012). Individuální charakteristiky kandidátů ve volbách do zastupitelstev obcí a jejich vliv na volební výsledky. *Sociologický časopis/Czech Sociological Review*. Vol. 48, no. 4, pp. 613–640.
- BERNARD, Josef (2013). Kompletní jmenná databáze kandidátů do zastupitelstev měst a obcí jako nástroj pro výzkum populace kandidátů a zastupitelů. *Acta Politologica*. Vol. 5, no. 1, pp. 82–93.
- BERNARD, Josef (2015). Krajská zastupitelstva v kariérních drahách českých politiků. In RYŠAVÝ, Dan et al. *Na/O kraji: Kraje a jejich představitelé 2000–2013*. Praha: Sociologické nakladatelství (SLON), pp. 37–62.
- BERNARD, Josef; ŠAFR, Jiří (2016). Incumbency in multi-level political systems and recruitment advantage: The case of the Czech regional assemblies. *Sociologický časopis/Czech Sociological Review*. Vol. 52, no. 3, pp. 267–292. <https://doi.org/10.13060/00380288.2016.52.3.259>.
- BERTRANA, Xavier; EGNER, Björn; HEINELT, Hubert; eds. (2015). *Policy Making at the Second Tier of Local Government in Europe: What is happening in Provinces, Counties, Départements and Landkreise in the on-going re-scaling of statehood?* London: Routledge. <https://doi.org/10.4324/9781315673004>.

- BORCHERT, Jens (2000). The Political Class and Its Self- interested Theory of Democracy: Historical Develop- ments and Institutional Consequences. Paper presented at the European Consortium for Political Research Joints Sessions of Workshops, Copenhagen, April 14-19.
- BORCHERT, Jens (2003). Professional politicians: Towards a comparative perspective. In BORCHERT, Jens; ZEISS, Jürgen (eds.). *The political class in Advanced Democracies*. Oxford: Oxford University Press, pp. 1–25. <https://doi.org/10.1093/0199260362.001.0001>.
- BORCHERT, Jens (2011). Individual ambition and institutional opportunity: a conceptual approach to political careers in multi-level systems. *Regional and Federal Studies*. Vol. 21, no. 2, pp. 117–140. <https://doi.org/10.1080/13597566.2011.529757>.
- BORCHERT, Jens; STOLZ, Klaus (2011a). Introduction: Political careers in multi-level systems. *Regional and Federal Studies*. Vol. 21, no. 2, pp. 107–115. <https://doi.org/10.1080/13597566.2011.529756>.
- BORCHERT, Jens, and STOLZ, Klaus (2011b) „Institutional order and career patterns: some comparative considerations.“ *Regional and Federal Studies*. Vol. 21, no. 2, pp. 271–282.
- ČERMÁK, Daniel (2005). Politické dráhy regionálních elit. In KOSTELECKÝ, Tomáš; VOBEC- KÁ, Jana (eds.). *Regionální elity 2004. Sociologické studie/Sociological Studies*. Vol. 5, no. 3. Praha: Sociologický ústav AV ČR, v.v.i., pp. 29–37.
- ČERMÁK, Daniel (2015). Politické kariéry krajských zastupitelů – srovnání nováčků zvolených v roce 2000 a v roce 2012. In RYŠAVÝ, Dan et al. *Na/O kraji: Kraje a jejich představitelé 2000–2013*. Praha: Sociologické nakladatelství (SLON), pp. 63-80.
- ČERMÁK, Daniel; MIKEŠOVÁ, Renáta (2018). Starostové, starostky a jejich priority. *Sociologický časopis/Czech Sociological Review*. Vol. 54, no. 4, pp. 561–591. <https://doi.org/10.13060/00380288.2018.54.4.414>.
- DAHLERUP, Drude (2007). Electoral Gender Quotas: Between Equality of Opportunity and Equality of Result. *Representation*. Vol. 43, no. 2, pp. 73–92. <https://doi.org/10.1080/00344890701363227>.
- DAHLERUP, Drude (2008). Gender quotas–controversial but trendy: On expanding the research agenda. *International Feminist Journal of Politics*. Vol. 10, no. 3, pp. 322–328. <https://doi.org/10.1080/14616740802185643>.
- DODEIGNE, Jérémy (2014a). (Re-) assessing career patterns in multi-level systems: Insights from Wallonia in Belgium. *Regional & Federal Studies*. Vol. 24, no. 2, pp. 151–171. <https://doi.org/10.1080/13597566.2013.865605>.
- DODEIGNE, Jérémy (2014b). Regionalism does matter but nationalism Prevails. A comparative analysis of career patterns in Western Multi-level Democracies. [online: cit. 2019-12-12]. Dostupné z WWW: <<https://orbi.uliege.be/bitstream/2268/171783/1/J%20Dodeigne.%20Regionalism%20does%20matter%20but%20nationalism%20prevails..pdf>>.
- DODEIGNE, Jérémy (2018). Who governs? The disputed effects of regionalism on legislative career orientation in multilevel systems. *West European Politics*. Vol. 41, no. 3, pp. 728–753. <https://doi.org/10.1080/01402382.2017.1415549>.
- DVOŘÁKOVÁ, Petra (2017). *Do Sněmovny kandiduje rekordní počet žen, chybí lídryně* [online: cit. 2019-12-12]. Dostupné z WWW: <<http://denikreferendum.cz/clanek/26176-do-snemovny-kandiduje-rekordni-pocet-zen-chybi-lidryne>>.
- ELIASSEN, Kjell A., PEDERSEN, Mogens N. (1978). Professionalization of legislatures: long-term change in political recruitment in Denmark and Norway. *Comparative stu-*

- dies in society and history*. Vol. 20, no. 2, pp. 286–318. <https://doi.org/10.1017/S001041750000894X>.
- FOX, Richard L.; LAWLESS, Jennifer L. (2010). If only they'd ask: Gender, recruitment, and political ambition. *The Journal of Politics*. Vol. 72, no. 2, pp. 310–326. <https://doi.org/10.1017/S0022381609990752>.
- GELNAROVÁ, Jitka (2010). Reprezentace žen v politice z pohledu politické teorie aneb „Co všechno znamená, když se řekne, že ženy jsou v politice podreprezentovány?“ *Acta Politologica*, Vol. 2, no. 2, pp. 120–135.
- HÁJEK, Lukáš (2017). The effect of multiple-office holding on the parliamentary activity of MPs in the Czech Republic. *The Journal of Legislative Studies*. Vol. 23, no. 44, pp. 484–507. <https://doi.org/10.1080/13572334.2017.1394735>
- KRUNTORÁDOVÁ, Ilona (2013). Regionální patron jako fenomén reprezentace zájmů. *Acta Politologica*, Vol. 5, no. 2, pp. 161–177.
- KYLOUŠEK, Jakub. (2008). Analýza proměny zastupitelů na úrovni městských částí v Brně letech 1994–2006. *Evropská volební studia*, Vol. 3, no. 2, pp. 202–217.
- NAVARRO, Carmen; MEDIR, Lluís (2015). Patterns of gender representation in councils at the second tier of local government: assessing the gender gap in an unexplored institutional setting. In BERTRANA, Xavier; EGNER, Björn; HEINELT, Hubert (eds.). *Policy Making at the Second Tier of Local Government in Europe: What is happening in Provinces, Counties, Départements and Landkreise in the on-going re-scaling of statehood?* London: Routledge, pp. 133–154. <https://doi.org/10.4324/9781315673004>.
- PEDERSEN, Mogens N.; KJÆR, Ulrik; ELIASSEN, Kjell A. (2007). The Geographical Dimension of Parliamentary Recruitment: Among Native Sons and Parachutists. In COTTA, Maurizio; BEST, Heinrich (eds.). *Democratic Representation in Europe: Diversity, Change and Convergence*. Oxford: Oxford University Press, pp. 160–190.
- POLÁKOVÁ, Markéta; KOSTELECKÝ, Tomáš (2016). Povolání zvolených poslanců za první republiky a dnes. *Středoevropské politické studie*. Vol. 18, no. 1, pp. 1–30. <http://dx.doi.org/10.5817/CEPSR.2016.1.1>.
- RAKUŠANOVÁ, Petra (2006). *Česká politika: Ženy v labyrintu mužů?* Praha: Fórum 50%.
- RYŠAVÝ, Dan (2006). Komunální je komunální a velká je velká! K hypotéze politizace lokálních politických elit. *Sociologický časopis/Czech Sociological Review*. Vol. 42, no. 5, pp. 953–970.
- RYŠAVÝ, Dan (2007). Regionální politické elity – zdroj, charakter a důsledky. *Sociologický časopis/Czech Sociological Review*, Vol. 43, no. 05, 993–1116.
- RYŠAVÝ, Dan (2015). Krajští politici včera a dnes. In RYŠAVÝ, Dan et al. *Na/O kraji: Kraje a jejich představitelé 2000–2013*. Praha: Sociologické nakladatelství (SLON), pp. 81–103.
- RYŠAVÝ, Dan (2016). Career politicians a dozen years after regionalisation of the Czech Republic (2000–13). *The Journal of Legislative Studies*. Vol. 22, no. 1, pp. 54–82. <https://doi.org/10.1080/13572334.2015.1134907>.
- RYŠAVÝ, Dan; BERNARD, Josef (2013). Size and Local Democracy: the Case of Czech Municipal Representatives. *Local Government Studies*. Vol. 39, no. 6, pp. 833–852. <https://doi.org/10.1080/03003930.2012.675329>.
- RYŠAVÝ, Dan; ČERMÁK, Daniel (2016). Political professionalization of county councillors in Europe. In BERTRANA, Xavier; EGNER, Björn; HEINELT, Hubert (eds.). *Policy Making at the Second Tier of Local Government in Europe. What is happening in Provinces, Counties, Départements and Landkreise in the on-going re-scaling of statehood?* Milton Park

- and New York: Routledge, pp. 247-273. <https://doi.org/10.4324/9781315673004>.
- RYŠAVÝ, Dan et al. (2015). *Na/O kraji: Kraje a jejich představitelé 2000–2013*. Praha: Sociologické nakladatelství (SLON).
- SCHLESINGER, Joseph A. (1966). *Ambition and Politics: Political Careers in the United States*. Chicago: Rand MacNally.
- SMOLKOVA, Andrea; BALÍK, Stanislav (2018). Personalizace na komunální úrovni: existuje a lze ji v českém prostředí zkoumat? *Středoevropské politické studie*. Vol. 20, no. 2, pp. 204–221. <http://dx.doi.org/10.5817/CEPSR.2018.2.204>.
- STEYVERS, Kristof; REYNAERT, Herwig (2006). 'From the Few are Chosen the Few...' On the Social Background of European Mayors. In BÄCK, Henry; HEINELT, Hubert; MAGNIER, Annick (eds.). *The European mayor. Political leaders in the changing context of local democracy*. Wiesbaden: VS Verlag für Sozialwissenschaften, pp. 43–73. [https://doi.org/10.1007/978-3-531-90005-6\\_3](https://doi.org/10.1007/978-3-531-90005-6_3).
- STOLZ, Klaus (2010). *Towards a regional political class? Professional politicians and regional institutions in Catalonia and Scotland*. Manchester and New York: Manchester University Press. <http://doi.org/10.7228/manchester/9780719079795.001.0001>.
- STOLZ, Klaus (2011). The regionalization of political careers in Spain and the UK. *Regional and Federal Studies*. Vol. 21, no. 2, pp. 223–243. <https://doi.org/10.1080/13597566.2011.530020>.
- SWENDEN, Wilfried (2006). *Federalism and Regionalism in Western Europe: A Comparative and Thematic Analysis*. Basingstoke and New York: Palgrave Macmillan. <https://doi.org/10.1057/9780230624979>.
- SZTWIERTNIA, Radomír; HELLOVÁ, Dana (2012). Ženy v lokální politice—případová studie obcí do tří tisíc obyvatel v Moravskoslezském kraji. *Politologický časopis*. Vol. 19, no. 3, pp. 260–275. <http://doi.org/10.5817/PC2012-3-260>.
- VANDELEENE, Audrey; DODEIGNE, Jérémy; DE WINTER, Lieven (2016). What do selectorates seek? A comparative analysis of Belgian federal and regional candidate selection processes in 2014. *American Behavioral Scientist*. Vol. 60, no. 7, pp. 889–908. <https://doi.org/10.1177/0002764216632825>.
- VANLANGENAKKER, Ine; MADDENS, Bart; PUT, Gert-Jan (2013). Career patterns in multi-level states: An analysis of the Belgian regions. *Regional Studies*. Vol. 47, no. 3, pp. 356–367. <https://doi.org/10.1080/00343404.2012.753144>.
- VERHELST, Tom; REYNAERT, Herwig; STEYVERS, Kristof (2013). Political recruitment and career development of local councillors in Europe. In EGNER, Björn; SWEETING, David; KLOK, Pieter-Jan (eds.). *Local councillors in Europe*. Wiesbaden: VS Verlag für Sozialwissenschaften, pp. 27–49. <https://doi.org/10.1007/978-3-658-01857-3>.
- WEBER, Max (1958). Politics as a Vocation. In GERTH, Hans H.; MILLS, C. Wright (eds.). *From Max Weber*. New York: Oxford University Press, pp. 77–128.
- ZELENKA, Jakub (2019). Ženy a mladí se prosadí i bez kvót. Pirátům jsme se nepřiblížili, hájí změny stanov ČSSD Netolický [online: cit. 2019-12-12]. Dostupné z WWW: <<https://denikn.cz/82652/zeny-a-mladi-se-prosadi-i-bez-kvot-piratum-jsme-se-nepriblizili-haji-zmeny-stanov-cssd-netolicky/?ref=list>>.