

ACTA POLITOLOGICA

www.acpo.cz



INTERNETOVÝ RECENZOVANÝ ČASOPIS

2013 | Vol. 5 | No. 1 | ISSN 1803-8220

BERNARD, Josef (2013). Kompletní jmenná databáze kandidátů do zastupitelstev měst a obcí jako nástroj pro výzkum populace kandidátů a zastupitelů. *Acta Politologica* 5, 1, 82-93. ISSN 1803-8220.

Tento článek podléhá autorským právům, kopírování a využívání jeho obsahu bez řádného odkazování na něj je považováno za plagiátorství a podléhá sankcím dle platné legislativy.

Internetový recenzovaný časopis vydává
Fakulta sociálních věd Univerzity Karlovy v Praze,
Katedra politologie Institutu politologických studií

Kompletní jmenná databáze kandidátů do zastupitelstev měst a obcí jako nástroj pro výzkum populace kandidátů a zastupitelů

Josef Bernard¹

Abstract

The author of the paper presents a complete historical database of municipal election candidates (from the year 1994) and its possible use in the study of various research topics. The database, elaborated on the basis of official electoral data from the Czech Statistical Office, includes basic political features of individual candidates and some of their socio-demographic features. Its main advantage is the possibility to identify repeated candidates and incumbents and the possibility to link the data to other databases containing information on municipalities. The database was used in a study of factors influencing the chance of candidates to be elected, in a study searching the determinants of voter turnout and in testing a hypothesis about decreasing numbers of candidates in small municipalities.

Key words: *database of election candidates, municipal elections, incumbency, factors of voter turnout, local politics*

Úvod

Výzkum komunální politiky v České republice se opírá o celou řadu metodologických nástrojů, které sahají od kvalitativních analýz určitých dílčích aspektů komunálně politického života v omezeném množství obcí [např. Bubeníček, Kubálek 2010; Vobecká, Kostelecký 2007; Kabele 2003; Buštíková 1999], přes dotazníková šetření [např. Bernard a kol. 2011; Ryšavý, Šaradín 2010, Perlín 2000, Krumphanzl 1996] až po sekundární analýzy dostupných statistických dat, zejména pak těch, která se týkají volebního chování [např. Čermák, Stachová 2008; Balík 2009; Čmejrek 2005]. Každý z těchto přístupů má své silné a slabé stránky a hodí se pro jiné typy výzkumných témat. Tento článek má za cíl představit v českých podmínkách nový výzkumný nástroj založený na třetím zmíněném metodologickém postupu, totiž kompletní jmennou databázi kandidátů do zastupitelstev obcí v letech 1994–2010. Zmíněná databáze umožňuje řešit některé nové, dosud nedostatečně zpracované výzkumné problémy, a také rozšířit záběr studií, které dosud byly výrazně regionálně omezeny. Dosud totiž většina analýz, které se opírají o data o kandidátech do zastupitelstev, pracuje se situací jen v několika málo vybraných obcích či regionech [Čmejrek, Bubeníček, Čopík 2010; Balík 2010, 2008; Šedo 2009, Kyloušek 2008] Je tomu tak zřejmě proto, že nejsnáze dostupná jsou tato data přes webové rozhraní www.volby.cz, které ovšem neumožňuje získat data hromadně a uživatel musí informace o každé obci vyhledávat zvlášť. V takovém případě

¹ Pracoviště autora: Sociologický ústav AV ČR, v.v.i. Autor pracuje jako výzkumník v oddělení Lokální a regionální studia. Kontakt: josef.bernard@soc.cas.cz.

je analýza několika vybraných obcí poměrně snadno dostupným řešením, zatímco výzkum celkového obrazu, který by zahrnoval všechny obce, se zdá být příliš pracným.

Databáze byla zpracována v minulém roce pracovníky oddělení Lokální a regionální studia Sociologického ústavu AV ČR a Katedry sociologie UHK. Obsahuje informace o kandidátech do zastupitelstev všech obcí, v nichž proběhly komunální volby, a s jejími daty je možno pracovat hromadně. K jejím zásadním výhodám pak kromě úplnosti patří rovněž její časový záběr. Obsahuje data týkající se kandidátů do všech voleb do zastupitelstev obcí, které proběhly v řádných termínech, od roku 1994 do roku 2010. V databázi byly identifikovány osoby, které kandidovaly vícekrát po sobě, a jejich informace jsou propojeny. Můžeme tak říci, že se jedná o úplný seznam všech kandidátů do zastupitelstev obcí v daném období, který u každého kandidáta obsahuje informaci o tom, kdy a kde kandidoval, s jakým výsledkem, a dodatečné politické i socio-demografické údaje týkající se jeho osoby.

Cílem tohoto článku je představit obsah databáze, způsob práce s ní, její dostupnost a výzkumné problémy, které je s její pomocí možno řešit. Dotknu se rovněž jejích slabých míst a limitů.

Obsah databáze zastupitelů

V databázi je obsaženo celkem 570 674 kandidátů, z toho 517 372 kandidátů od zastupitelstev obcí a měst a 53 302 kandidátů do zastupitelstev městských částí. Databáze je založena na datech Českého statistického úřadu (ČSÚ), který je správcem dat o jednotlivých volbách v České republice. Obsahuje individuální záznamy o osobách, které platně kandidovaly do zastupitelstev obcí v České republice v letech 1994–2010.² Informace o jednotlivých kandidátech vyplývají jednak ze záznamů, které kandidáti, resp. politické strany předkládají před volbami a které se objevují na volebním lístku (jméno, věk, politická příslušnost, politický subjekt, za který kandiduje – volební strana, v případě koalic ta strana, která navrhuje daného kandidáta – navrhuje strana, pořadí na volebním lístku), dále informace, které lze vyvodit z podoby jména a toho, zda osoba uvedla u jména vysokoškolský titul (pohlaví, titul ano/ne, jaký titul) a dále její volební výsledky (počet získaných hlasů, zisk mandátu ano/ne). Kromě toho databáze obsahuje jednoznačný identifikátor obce, v níž osoba kandidovala. Další dostupnou informací o kandidátech by bylo jejich zaměstnání. Údaj o zaměstnání ovšem do databáze není zařazen, zejména z důvodu obtížné kategorizace jednotlivých zaměstnání v té podobě, jak jsou uváděna na volebním lístku. Podrobněji se k tomuto problému vracím níže.

Primární informace obsažené v databázi lze nalézt na oficiálních webových stránkách Českého statistického úřadu věnovaných volebním výsledkům (www.volby.cz) Webová služba umožňuje vyhledávat údaje po jednotlivých obcích nebo zobrazit některé souhrnné výsledky. Neumožňuje ovšem stažení celkových seznamů všech kandidátů v jednotlivých volbách, z nichž webová stránka vychází. Tyto seznamy byly vyžádány na ČSÚ a sestavená databáze je založena na jejich údajích.

Výraznou přidanou hodnotu databáze pak představuje identifikace kandidátů, kteří kandidovali v komunálních volbách opakovaně. Informace o opakovaných kandidaturách, která je nutná pro analýzy personální stability a proměnlivosti zastupitelstev nebo pro výzkum inkumbentů a politických drah lokálních zastupitelů, dosud nebylo možno získat jinak

² Tedy až do posledních řádných komunálních voleb. Je možno ji dále časově rozšiřovat.

než zdlouhavým vyhledáváním jednotlivých případů obec po obci. Databáze tuto informaci doplňuje k celému souboru kandidátů najednou. Bez provedení identifikace vícenásobných kandidátů by bylo možné pracovat s databází jako s průřezovými daty, což má rovněž svou hodnotu. Po propojení údajů z několika voleb po sobě a identifikace vícenásobně kandidujících osob se ovšem možnosti využití databáze výrazně zvyšují.

Identifikace vícenásobně kandidujících osob byla provedena následujícím způsobem: Jako identická osoba byli identifikováni ti kandidáti, u nichž se v různých volbách shodovalo jméno, obec, v níž kandidovali a datum narození, odvozené od věku. Všechna tři kritéria hrála podstatnou roli. Při celkovém počtu kandidátů, který dosahuje několika set tisíc osob, nebylo přirozeně možné spoléhat jen na shodu jména a příjmení.³ Při kontrole pro shodu obcí, kde dotyční kandidáti kandidují, je úspěšnost identifikace mnohonásobně vyšší. V řadě případů ovšem dochází k tomu, že v jedné obci kandidují v různých volbách dvě osoby stejného jména.⁴ Stává se to ve městech s velkým počtem kandidátů i v menších obcích, kde je kandidátů omezený počet, ale není výjimečné, že do zastupitelstva kandidují příbuzní. Po kontrole podle shody data narození se podařilo eliminovat i tyto případy.

Databáze má formu datové matice, v níž je každému kandidátovi věnován jeden řádek. Ve sloupcích jsou obsaženy údaje o kandidátech v následující posloupnosti: jméno, příjmení, přibližný rok narození, pohlaví, obec identifikovaná jednoznačným pětimístným identifikátorem ICZUJ, typ zastupitelstva (zastupitelstvo obce či města/zastupitelstvo městské části), název obce, číslo volebního obvodu. Dále je pro každé volby obsažen údaj, zda kandidát kandidoval či nikoliv, zda měl či neměl uveden vysokoškolský titul, o jaký titul se jednalo, volební strana, navrhuje strana, stranická příslušnost, pořadí na kandidátní listině, počet získaných hlasů, volební výsledek (mandát/bez mandátu).

Část z těchto údajů je primárně převzatá ze seznamů ČSÚ, další údaje byly od nich sekundárně odvozeny.⁵ Sekundárně odvozené údaje jsou: pohlaví, rok narození, název obce, existence vysokoškolského titulu. Pohlaví bylo odvozeno podle podoby příjmení a jména, rok narození podle věku. Jedná se o přibližný údaj, který může kolísat plus mínus jeden rok.

Odvozené proměnné byly vytvořeny pomocí programu SPSS, který snadno umožňuje i tvorbu dalších odvozených informací (kategorizace, filtrační proměnné, tvorba agregovaných proměnných).

Celkový počet kandidátů zařazených do databáze prakticky znemožňuje odvozovat nové proměnné manuálně. Pro tvorbu odvozených proměnných je třeba využít automatizované postupy. Z tohoto důvodu jsme se rozhodli nezařadit do databáze údaj o zaměstnání kandidátů. (Podkladový soubor z roku 1994 ostatně informaci o zaměstnání neobsahuje). Zaměstnání jsou totiž v podkladových datech uvedena tak, jak uznali za vhodné sami kandidáti, a žádný doplňující údaj není k dispozici. Stejná zaměstnání, resp. ekonomická aktivita, se proto v seznamech objevují pod různými označeními. Příkladem může být aktivita „důchodce“. Řada kandidátů místo označení „důchodce“ používá ke svému předchozímu zaměstnání přídavek „ve výslužbě“, popř. „v.v.“ a objevuje se i řada jiných variant.

³ Nejčastějším jménem, které se v databázi vyskytuje, je Jiří Novák. Celkem jich databáze obsahuje 213.

⁴ Již zmínění Jiří Novákové kandidovali celkem ve 195 obcích. V 16 obcích kandidovali dva Jiří Novákové, v jedné obci dokonce tři.

⁵ Získané seznamy se od sebe částečně odlišují. Pro rok 1994 a 1998 soubor obsahoval údaj o datu narození, od roku 2002 už je uváděn jen věk.

Jakékoliv automatické rekódování by tedy bylo zatíženo řadou chyb.⁶

I přesto, že je databáze založena na oficiálních datech, nelze její údaje považovat za zcela bezchybné, a to z pěti důvodů. Zaprvé, samotná vstupní data ČSÚ o kandidátech obsahují v malém procentu případů chyby. Tyto chyby zřejmě vznikly tím, že ČSÚ přebírá údaje od samotných kandidátů či politických stran a poskytnuté informace mohou být chybné. U některých opakovaně kandidujících kandidátů jsme tak zaznamenali u různých voleb kolísání věku. Nelze rovněž spoléhat na to, že všichni vysokoškoláci uvedli svůj vysokoškolský titul. Druhý typ chyb vznikl při identifikaci opakovaně kandidujících osob. Pokud osoba mezi dvěma volbami změnila jméno (např. po sňatku), nebo se kandidát přestěhoval a poté kandidoval v jiné obci, byl nutně identifikován jako dvě rozdílné osoby. Předpokládáme ovšem, že takových případů je jen mizivé množství. Mladých žen, které kandidují do zastupitelstva obce svobodné, je jen omezený počet, míra vnitřní migrace v České republice je dosti nízká a není příliš pravděpodobné, že čerství přistěhovalci do nové obce budou kandidovat do zastupitelstva. Třetí typ chyb se týká osob, které nastoupily do zastupitelstva jako náhradníci v průběhu volebního období. V našich datech jsou identifikováni jako neúspěšní kandidáti a v analýzách s nimi nelze pracovat jako s držiteli mandátu. Čtvrtý typ chyb vznikl z důvodu proměnlivé struktury obcí. Při sloučení dvou obcí či naopak při vzniku obce nové se nepodaří správně identifikovat opakovaně kandidující osoby, neboť formálně se změnila obec, za níž kandidují a databáze je pojímá jako dvě různé osoby. Konečně pátý typ chyb vznikl náhodně v průběhu vytváření a spojování databáze, kdy v každém roce několik kandidátů z databáze vypadlo nebo u nich byl mylně označen typ zastupitelstva. Tyto náhodné chyby se týkají maximálně několika desítek osob. Prozatím se autorům databáze nepodařilo přesně identifikovat, o které osoby se jedná. I přes zde popsané limity je databáze velmi spolehlivým seznamem kandidátů do zastupitelstev obcí.

Možnosti propojení s dalšími databázemi

K silným stránkám databáze jako výzkumného nástroje patří mimo její komplexnosti a časového záběru rovněž možnost propojit její údaje s dalšími statistickými údaji týkajícími se komunálních voleb, nebo obecněji situace v jednotlivých obcích. K tomuto účelu slouží jednoznačný identifikátor obcí, šestimístný kód ICZUJ. Tento identifikátor užívá ČSÚ nejen pro volební statistiky, ale také pro další údaje vztažené k obcím, ať už se jedná o výsledky Sčítání lidí, domů a bytů, demografické statistiky nebo údaje o vybavenosti obcí. Pomocí identifikátoru ICZUJ pak lze údaje o kandidátech propojit například s informacemi o volební účasti v příslušných komunálních volbách, s informacemi o velikosti obce, kde volby proběhly, ale např. také o socio-ekonomických charakteristikách její populace.

Specifické možnosti nabízí propojení databáze pomocí geografických informačních systémů s mapovými podklady obecní struktury v ČR. Tímto způsobem je možno vytvářet mapky a kartogramy zachycující prostorová specifika struktury skupiny kandidátů a zastupitelů v komunálních volbách a další údaje týkající se komunálních voleb.

⁶ Totéž se týká politických pozic kandidátů. Věcně by jistě bylo zajímavé vědět, kdo z kandidátů byl v předchozím volebním období starostou. V malých obcích, které mají neuvolněného starostu (a takových obcí jsou v České republice desítky procent), ovšem nelze spoléhat na to, že stávající starosta uvedl svou starostenskou funkci jako zaměstnání.

Základní strukturální charakteristiky skupiny kandidátů do zastupitelstev obcí

Vývoj struktury populace kandidátů podle základních socio-demografických znaků a podle politické příslušnosti lze snadno zjistit i pomocí jiných dostupných datových zdrojů, nejlépe pomocí webové služby www.volby.cz. Vytvořená databáze práci s těmito údaji pouze zjednodušuje. Snadno s její pomocí lze postihnout existující trendy, mezi které patří: 1. rostoucí počet kandidátů a tedy zároveň rostoucí převis kandidátů nad počtem zastupitelských míst, 2. nízký, ale stále rostoucí podíl kandidujících žen, 2. nízký, ale rovněž rostoucí podíl mladých a starých kandidátů, 3. jasně rostoucí podíl kandidátů vysokoškoláků, 4. prudce rostoucí podíl kandidátů bez stranické příslušnosti a naopak klesající podíl straníků KDU-ČSL a KSČM a zejména postupná marginalizace malých politických stran nezastoupených v poslanecké sněmovně. Tyto informace stručně zobrazují tabulky 1 až 3 a graf na obrázku 1.

Tabulka č. 1: Počet kandidátů do zastupitelstev obcí v řádných komunálních volbách (1994–2010)

rok	1994	1998	2002	2006	2010
počet kandidátů	145 579	163 659	177 292	185 994	207 885

Zdroj: Databáze kandidátů do komunálních voleb, 1994–2010, založeno na datech ČSÚ.

Tabulka č. 2: Změny struktury populace kandidátů do zastupitelstev obcí (1994–2010)

rok		1994	1998	2002	2006	2010
pohlaví	žena	21,6 %	24,9 %	27,1 %	29,4 %	31,1 %
věk	do 30	11,5 %	12,3 %	13,3 %	12,6 %	12,8 %
	61+	10,0 %	10,5 %	10,1 %	11,4 %	13,5 %
Vš titul	s titulem	15,4 %	17,5 %	15,0 %	20,9 %	23,0 %

Zdroj: Databáze kandidátů do komunálních voleb, 1994–2010, založeno na datech ČSÚ.

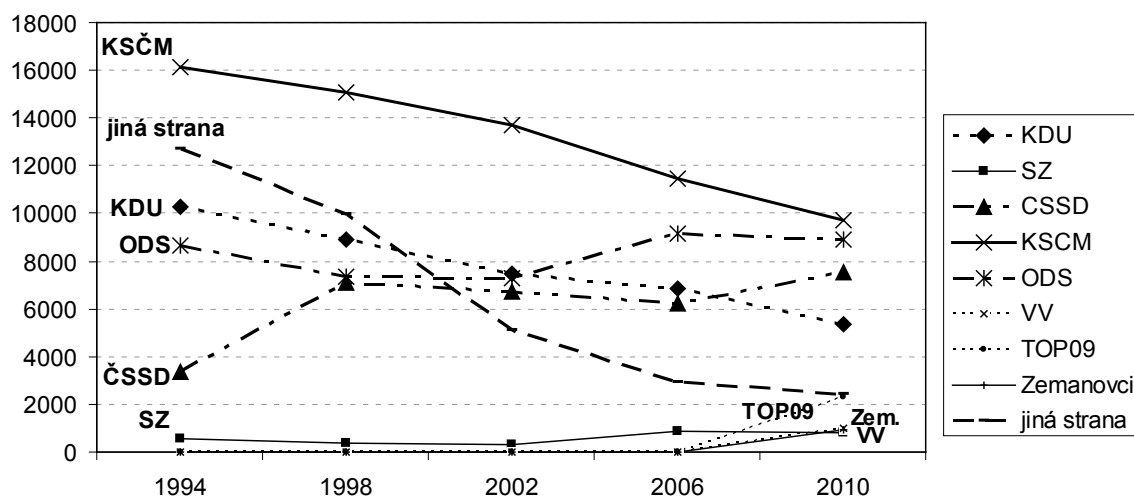
Informací, kterou nelze vyčíst z dříve dostupných zdrojů a popisovaná databáze je prvním nástrojem, který umožňuje její plošné zjištění, je vývoj počtu nováčků a inkumbentů mezi kandidáty. Lze ukázat, že opakované kandidatury, a to jednak stávajících zastupitelů, ale také těch, kdo kandidovali v uplynulém volebním období neúspěšně, jsou v komunálních volbách velmi běžné. Vývoj podílu nováčků a opakovaných kandidátů zobrazuje tabulka 4. Vyplývá z ní, že nováčků je v každých komunálních volbách o něco více než polovina, jejich podíl klesal do roku 2006, pak se opět o něco navýšil. O něco více než 20 % kandidátů tvoří inkumbenti, tedy stávající zastupitelé. Jejich podíl kolísá mezi 20 a 23 %. Postupně naopak roste podíl kandidátů, kteří v předchozích volbách byli neúspěšní. Z 18 % v roce 1998 se zvýšil na 25 % v roce 2010.

Tabulka č. 3: Počty kandidátů do zastupitelstev obcí podle stranické příslušnosti (1994–2010)

	1994	1998	2002	2006	2010
bezpartijní	93 939	114 905	136 720	148 522	168 913
KSCM	16 105	15 052	13 682	11 451	9 699
jiná strana	12 707	9 975	5 085	2 911	2 449
KDU	10 270	8 914	7 499	6 847	5 349
ODS	8 640	7 351	7 261	9 144	8 884
CSSD	3 370	7 113	6 713	6 223	7 556
SZ	548	349	332	877	799
VV	0	0	0	19	1 012
TOP09	0	0	0	0	2 309
Zemanovci	0	0	0	0	915
CELKEM	145 579	163 659	177 292	185 994	207 885

Zdroj: Databáze kandidátů do komunálních voleb, 1994–2010, založeno na datech ČSÚ.

Graf č. 1: Vývoj počtu kandidátů s konkrétní stranickou příslušností (1994–2012)



Zdroj: Databáze kandidátů do komunálních voleb, 1994–2010, založeno na datech ČSÚ.

Tabulka č. 6: Podíly kandidátů do zastupitelstev obcí podle minulé kandidatury a jejich výsledků (1994–2010)

	nový kandidát	neúspěšně kandidoval	inkumbent
1998	59,0%	18,0%	23,1%
2002	55,1%	22,1%	22,8%
2006	52,7%	24,8%	22,5%
2010	54,1%	25,2%	20,6%

Zdroj: Databáze kandidátů do komunálních voleb, 1994–2010, založeno na datech ČSÚ.

Podrobnější analýzou by bylo možno zjistit, že inkumbenti patří ke zdaleka nejúspěšnějším kandidátům. Jejich šance na opětovné zvolení jsou oproti ostatním kandidátům několikanásobné [Bernard 2012].

Dosud řešená témata, při nichž byla využita databáze zastupitelů

Možnosti databáze překračují prostý popis vývoje struktury kandidátů či zastupitelů. Prozatím byla využita při řešení několika výzkumných úloh, které zde stručně představím. Cílem je poukázat pomocí příkladů na analytické možnosti, které databáze nabízí.

Jednotlivé úlohy pracují s databází dvojím způsobem. Buď jsou v nich analyzována data na úrovni jednotlivých kandidátů či zastupitelů, nebo jsou data agregována do obcí a výzkumník pracuje s údaji pro jednotlivé obce.

Analýza faktorů podmiňujících volební účast v komunálních volbách [Ryšavý, Bernard 2012]

Různá míra volební účasti v různých obcích může být ovlivněna řadou faktorů. Mezi podstatné patří mimo jiné velikost obce [Čermák, Stachová 2008] a soutěživost voleb [Balík 2009]. V malých obcích je volební účast pravidelně vyšší než ve velkých. S databází kandidátů komunálních voleb lze posoudit, zda zároveň platí, že volební účast je vyšší v obcích, kde mají volby více soutěživý charakter. Soutěživost obcí měříme jako počet kandidátů, kteří se ucházejí o jedno zastupitelské místo. Dosahuje tedy minimálně hodnoty 1 (v takovém případě vůbec nedochází k volební soutěži, všichni kandidáti jsou zvoleni). Při analýze vlivu soutěživosti na volební účast je ovšem potřeba vzít v úvahu i další souvislosti. Již zmíněná velikost obce ovlivňuje nejen volební účast, ale souvisí také se soutěživostí. Ve větších obcích je soutěživost vyšší než v malých. Pokud bychom tedy izolovaně analyzovali dvourozměrnou souvislost mezi soutěživostí a volební účastí, byl by výsledek zkreslen zprostředkovaným vlivem velikosti obce. Čistý korelační koeficient mezi soutěživostí a volební účastí je záporný ($r = -0,27$). To by znamenalo, že v obcích s vyšší soutěživostí je volební účast nižší. Parciální korelační koeficient očištěný od vlivu velikosti obce však odkrývá přímou pozitivní souvislost mezi soutěživostí voleb a volební účastí ($r = 0,31$).

Tabulka 7: Korelace mezi počtem obyvatel, soutěživostí a volební účastí (2006)

	Volební účast	Počet obyvatel		Volební účast
Soutěživost	-0,27	0,75	Soutěživost	0,31
Volební účast		-0,59	Při kontrole podle počtu obyvatel	

Zdroj: Ryšavý, Bernard [2012].

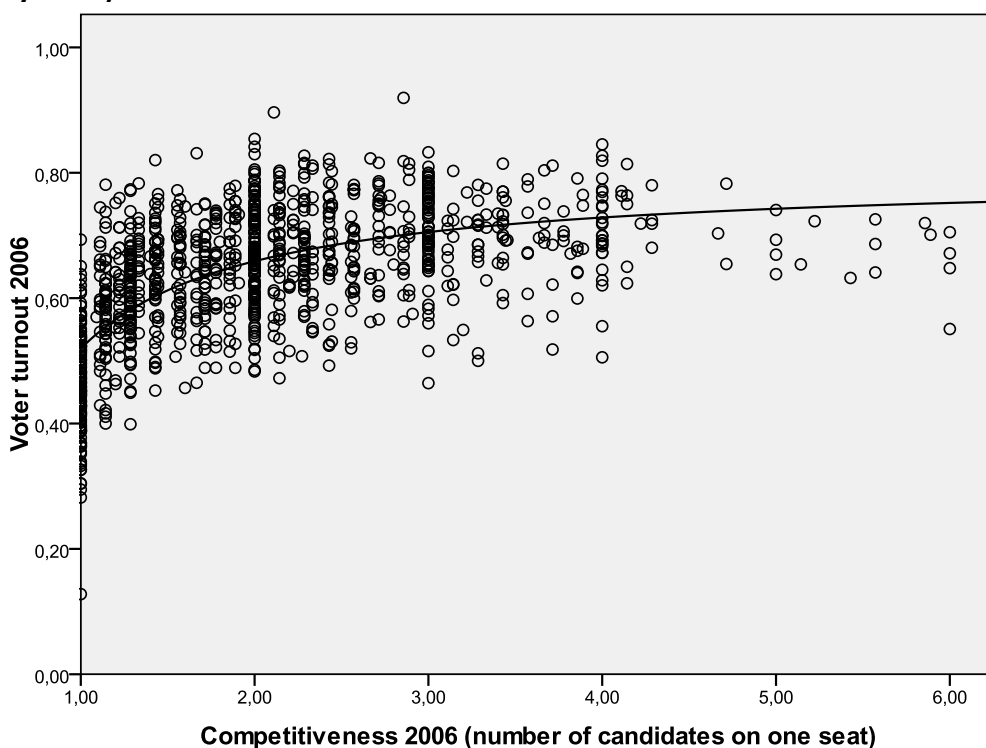
Pozn.: $N = 6\,223$; soutěživost – poměr počtu kandidátů k počtu mandátů; jde o vyčerpávající šetření, proto nejsou uváděny hladiny významnosti.

Síla vztahu mezi soutěživostí a volební účastí je ovšem ve skutečnosti ještě silnější než naznačuje korelační koeficient, neboť nemá lineární charakter. Obrázek 2 zobrazuje rozložení hodnot soutěživosti a volební účasti u obcí o velikosti 300–500 obyvatel, které tvoří téměř pětinu českých obcí. Omezení na obce podobné velikosti očišťuje obrázek od vlivu velikosti

obce. Souvislost je nejlépe interpolována inverzní funkcí ve tvaru $y = a + b/x$. V takovém případě dosahuje vysvětlený rozptyl volební účasti hodnoty $r^2 = 0,40$. To znamená, že soutěživost voleb je zcela zásadním prediktorem volební účasti.

Graf č. 2 ukazuje, že volební účast nestoupá s rostoucí soutěživostí voleb lineárně. Počáteční rychlý nárůst dosahuje maxima zhruba tehdy, když počet kandidátů přesahuje počet zastupitelských míst třikrát či čtyřikrát. Potom už prakticky neroste. Autoři analýzy nabízejí dvě interpretace nalezené souvislosti: 1) Je pravděpodobné, že platí teze, že tam, kde je při volbách více z koho vybírat, tam je i větší ochota k volbám přijít; 2) Je možné, že soutěživost i volební účast jsou společným projevem lokální politické participace, která souvisí s celkovým klimatem v obci a její občanskou rozvinutostí.

Graf 2: Volební účast v závislosti na soutěživosti voleb (2006, obce s 300–500 obyvateli)



Zdroj: Ryšavý, Bernard [2011].

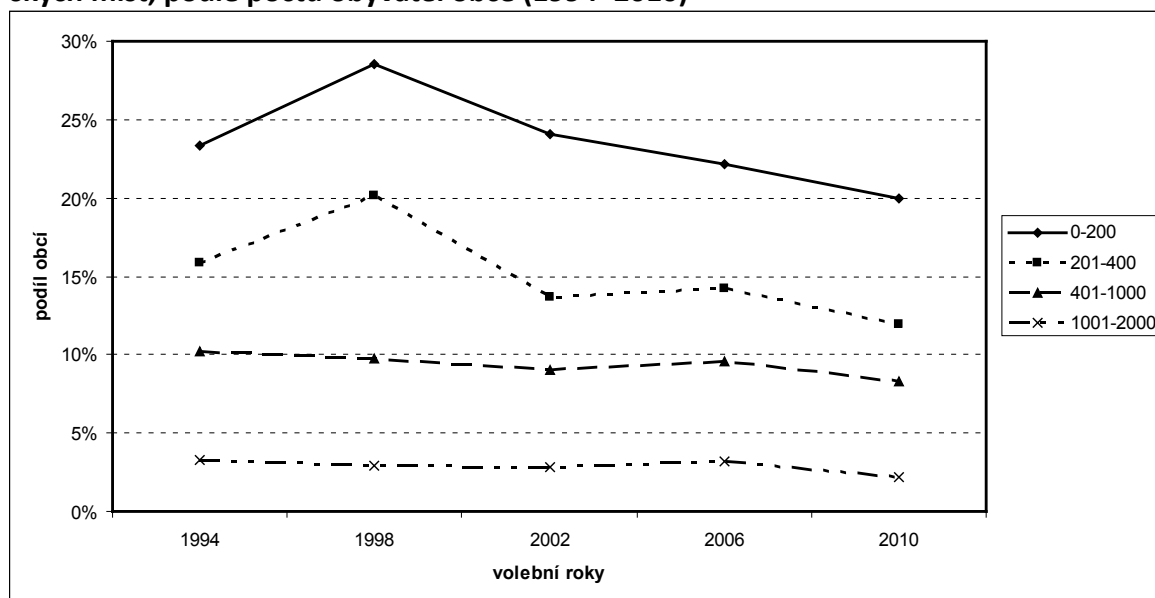
Schopnost malých obcí vygenerovat dostatečný počet kandidátů do zastupitelstva [Bernard, Vobecká 2011]

Normativní analýza demokracie na lokální úrovni se zpravidla zaměřuje především na kvalitativní stránku politických procesů. Může mít ale i svou kvantitativní dimenzi. Kjaer [2007] upozorňuje na poměrně zřejmý fakt, že lokální demokracie může uspokojivě fungovat jen tehdy, pokud je dostatečný počet kandidátů, kteří se o volené posty ucházejí. Dostatek kandidátů totiž vytváří možnost výběru a tedy demokratických voleb.

V malých obcích je výběr kandidátů zpravidla omezenější než ve velkých a poměr

kandidátů vůči zastupitelským funkcím je nižší. Platí to i přesto, že v malých obcích je zastupitelstvo obvykle menší než ve velkých. Podíl venkovských obcí (ve velikosti do 2000 obyvatel), do jejichž zastupitelstev kandidovalo jen tolik uchazečů, kolik měly zastupitelských míst, ovšem celkově není vysoký, od voleb v roce 1994 se pohybuje mezi 10 % a 20 % a jejich počet klesá. V roce 2010 už takových obcí bylo jen cca 11 %. V nejmenších obcích dochází k omezení volební soutěže nedostatkem kandidátů výrazně častěji, i v obcích s méně než 200 obyvateli však v současné době tento podíl nepřesahuje 20 % a pozvolna klesá (graf č. 3)

Graf 3: Vývoj podílu venkovských obcí, kde počet kandidátů nepřesáhl počet zastupitelských míst, podle počtu obyvatel obce (1994–2010)



Zdroj: Bernard, Vobecká [2011].

Obavy, že roztržitá struktura obcí v České republice, v níž více než polovina všech obcí má méně než 400 obyvatel, povede v nejmenších obcích k postupné „únavě z lokální politiky“ spojené s neochotou obyvatel kandidovat, se tak nepotvrzují. Obce s omezenou volební soutěží sice existují, jejich počet však prozatím nevzrůstá, ale naopak snižuje se.

Analýza vlivu individuálních vlastností kandidátů do zastupitelstev obcí na jejich volební výsledky [Bernard 2012]

Politologové i sociologové sice opakovaně konstatovali, že politický život malých obcí v České republice má převážně nestraničský charakter, dosavadní analýzy volebních výsledků komunálních voleb se ovšem přesto soustřeďovaly především na úspěšnost jednotlivých politických stran. Přitom se dá očekávat, že tam, kde je slabá role politických stran, bude i pro voliče hrát stranická příslušnost kandidátů sekundární roli a při rozhodování, komu dát hlas, se soustředí spíše na jiné informace o kandidátech. Tomu odpovídá i volební systém s částečně vázanými kandidátními listinami, který umožňuje občanům preferenční hlasování a panašování [Balík 2009].

Zajímalo nás, do jaké míry rozhodují o úspěšnosti jednotlivých kandidátů jejich individuální charakteristiky, jako je pohlaví, věk, vzdělání a také předchozí zastávání zastupitelské funkce. S využitím databáze kandidátů bylo možné tuto úlohu řešit pomocí série logistických regresí se závisle proměnnými získal mandát / nezískal mandát, resp. umístil se na kandidátní listině na volitelném místě bez přeskokování / neumístil se na volitelném místě, a s nezávislými proměnnými věk, pohlaví, vysokoškolský titul, titul MUDr., předchozí zastávání funkce (inkumbence), straník / nestraník, typ politické strany, pořadí na kandidátce.

Výsledky analýzy potvrzují některé již dříve formulované poznatky a přinášejí řadu nových závěrů. Ukazují, že pořadí kandidátů na kandidátních listinách má zásadní význam pro šanci na získání mandátu. Přeskočení z nevolitelného místa se podaří jen malému procentu kandidátů. Šanci jednotlivých kandidátů ovšem dále silně ovlivňují jejich individuální znaky. Nejsilnější vliv má přitom inkumbence. Inkumbenti mají několikanásobně vyšší šanci na získání mandátu než nováčci. Je to dáno jednak jejich lepším umístěním na kandidátkách, ale také vyšší individuální podporou od voličů. I další vlastnosti, spojené zejména s mírou prestiže, jsou významné. Vysokoškoláci mají vyšší šance na zvolení než kandidáti bez titulu, lékaři s titulem MUDr. pak mají ještě vyšší šance než ostatní vysokoškoláci, bez ohledu na to, na jakém místě kandidátky jsou umístěni. Pohlaví kandidátů má spíše sekundární význam, lze ale změřit určité znevýhodnění žen, jak z hlediska pozice na kandidátce, tak z hlediska voličské podpory. Zajímavý, v České republice ovšem pochopitelný vliv, má stranická příslušnost. Straníci se umísťují na přednějších místech kandidátek než nestraníci, ovšem v očích voličů jim jejich stranická příslušnost spíše škodí. Při odečtení vlivu pořadí na kandidátce mají nestraníci vyšší šance na získání mandátu. Nízká důvěryhodnost politických stran a také rozšířené přesvědčení o nestrannosti lokální politiky se tak očividně promítají i do volebních výsledků.

Do analyzovaných modelů nebyla zařazena celá řada dalších individuálních charakteristik kandidátů, které by potenciálně mohly jejich šance na zvolení výrazně ovlivňovat. Nebyla sledována předvolební kampaň ani pověst kandidáta mezi voliči. Dále nemáme informace o vnitrostranické pozici a neformálních vnitrostranických zdrojích jednotlivých kandidátů. To všechno má zřejmě na volební výsledky nezanedbatelný význam. O těchto proměnných ovšem nemáme k dispozici dostatečné informace.

Další možnosti analýz

Ukázanými třemi analýzami se možnosti práce s databází nevyčerpávají. Existuje řada dalších výzkumných otázek, které jsou s pomocí databáze řešitelné. Na úrovni práce s jednotlivými kandidáty a zastupiteli se jedná například o analýzu délky setrvávání inkumbentů v úřadu a způsobů jejich odchodu. Od roku 1994 do roku 2010 již uplynuly čtyři celá volební období, tedy 16 let. Existuje řada zastupitelů, kteří v úřadě setrvali po celou tuto dobu, většina zastupitelů ovšem zastává svůj úřad po kratší období. Pomocí technik analýzy přežití (survival analysis) by bylo možné zkoumat, jaká je průměrná délka zastávání zastupitelské funkce, jak se tato délka liší u různých skupin zastupitelů a jakým způsobem bývá nejčastěji ukončena – buď zastupitel již dále nekandiduje, nebo kandiduje, ale není zvolen. Rovněž by bylo možné zjišťovat, jak politické strany nakládají se svými inkumbenty – vede inkumbence k etablování silné stranické pozice, která zabezpečuje bezpečné místo na začátku kandidátní listiny, nebo se inkumbenti po určité době posouvají na kandidátkách na spodní, nevolitelné pozice? Dalším příkladem analýzy mohou být přechody inkumbentů mezi různými kandidátními listinami, které na příkladech individuálních obcí zajímavě popsal Bube-

níček [2010] Bylo by možné zabývat se otázkou, zda zastupitelé přecházejí na nové listiny individuálně či skupinově, či které politické strany bývají nejčastěji postiženy přechodem inkumbentů do jiné listiny.

Na úrovni obcí se otevírají další výzkumné otázky. V jakých typech obcí jsou zastupitelstva stabilnější a kde naopak personálně či stranicky proměnlivější? Existují souvislosti mezi personálním složením zastupitelstva či jeho vývojem a různými socio-ekonomickými charakteristikami obcí? Jak často a v jakých obcích dochází k zásadní personální rekonstrukci zastupitelstva? Čím jsou takové rekonstrukce podmíněny? Jedná se o otázky, z nichž některé už různým způsobem v české politologii analyzovány byly, zpravidla však jen na malém vzorku obcí. Databáze umožňuje provádět plošné analýzy, nebo vytipovat obce vhodné pro další podrobnější výzkum.

Databáze se může stát vhodným nástrojem dalšího výzkumu v oblasti české komunální politiky a věřím, že práce s ní nezůstane omezena na dosud publikované analýzy. Výraznou slabinou databáze zůstává, že neobsahuje údaje o dalších politických funkcích jednotlivých zastupitelů a není ji tedy možné využít pro analýzu tvorby radničních koalic či obsazování funkce starosty. Přitom starosta, popř. další členové rady obce, hrají v lokálním politickém životě i v rozvojovém usilování jednotlivých obcí zpravidla důležitější úlohu než zastupitelé [Bernard a kol. 2011]. Personální složení rad či osoby na pozici starosty ovšem nejsou zachyceny v žádných oficiálních statistických datech. Neoficiální seznam starostů a členů rad měst a obcí ovšem vzniká na Mezinárodním politologickém ústavu v rámci Masarykovy Univerzity, prozatím však není kompletní. Jeho propojení s databází kandidátů by do budoucna po jeho finalizaci bylo jistě přínosným počinem, který by poznání zákonitostí komunální politiky posunul zase o něco dále.

Databáze by mohla obohatit výzkumy lokální politiky prováděné na různých pracovištích v ČR. Zájemcům o využití databáze pro další výzkumnou práci doporučuji kontaktovat autora článku.

LITERATURA:

- BALÍK, S. (2009). *Komunální politika. Obce, aktéři a cíle místní politiky*. Praha: Grada Publishing a.s. 250 s. ISBN 978-80-247-2908-4.
- BALÍK, S. (2008). *Okresy na severu. Komunální politika v okresech Šumperk a Jeseník v letech 1989–2006*. Brno: CDK. 156 s. ISBN 978-80-7325-174-1.
- BALÍK, S. (2010). Politická a stranická stabilita obecních orgánů 1990–2010. Případová studie obcí okresu Šumperk. *Acta Politologica* 2(3), s. 17-29. ISSN 1804-1302.
- BERNARD, J. (2012). Individuální charakteristiky kandidátů ve volbách do zastupitelstev obcí a jejich vliv na volební výsledky. *Sociologický časopis / Czech Sociological Review* 48(4), s. 613-640. ISSN 0038-0288.
- BERNARD, J.; VOBECKÁ, J. (2011). Rozvoj venkovských obcí. In BERNARD, J.; KOSTELECKÝ, T.; ILLNER, M.; VOBECKÁ, J. (eds.) *Samospráva venkovských obcí a místní rozvoj*. Praha: SLON, s. 128-181. ISBN 978-80-7419-069-8.
- BERNARD, J.; KOSTELECKÝ, M.; ILLNER, M.; VOBECKÁ, J. (eds.). (2011). *Samospráva venkovských obcí a místní rozvoj*. Praha: SLON. 237 s. ISBN 978-80-7419-069-8.
- BUBENÍČEK, V. (2010). *Lokální modely demokracie v malých obcích ČR*. Disertační práce. ČZU Praha.

- BUBENÍČEK, V.; KUBÁLEK, M. (2010). Konfliktní linie v malých obcích. *Acta Politologica* 2(3), s. 30-45. ISSN 1804-1302.
- BUŠTIKOVÁ, L. (1999). *Známosti osobností lokální politiky*. Praha: Sociologický ústav AV ČR. Sociologické studie / Sociological studies. 65 s. ISBN 80-85950-66-9.
- ČERMÁK, D.; STACHOVÁ, J. (2008). Voting participation in relation with municipality size. In MAJEROVÁ, V. (eds.). *Collection of papers of International Conference Countryside – Our World*. Praha: ČZU, s. 245-254. ISBN 978-80-213-1851-9.
- ČMEJREK, J. (2005). Specifika komunální politiky v malých obcích ČR. In B. DANČÁK; P. FIALA; HLOUŠEK, V. (eds.). *Evropeizace. Nové téma politologického výzkumu*. Brno: IIPS, s. 72-87. ISBN 80-210-3865-9.
- ČMEJREK, J.; BUBENÍČEK, V.; ČOPÍK, J. (2010). *Demokracie v lokálním politickém prostoru*. Praha: Grada. 224 s. ISBN 978-80-247-3061-5.
- KABELE, J. (2003). Komunistické vládnutí ve Filipově a Dubenském okrese na konci osmdesátých let. In KABELE, J. a kol. *Rekonstrukce komunistického vládnutí na konci osmdesátých let*. Praha: Sociologický ústav AV ČR, Sociologické texty/Sociological Papers SP 03:10, s. 145-162. ISBN 80-7330-047-8.
- KJAER, U. (2007). The decreasing number of candidates at Danish local elections: Local democracy in crisis? *Local Government Studies*, 33(2), s. 195-213. ISSN 0300-3930.
- KRUMPHANZL, T. (1996). Lokální politika. In PURKRÁBEK, M. a kol. *Veřejná politika a její aktéři. Z poznatků empirických výzkumů občanů, lokálních reprezentantů a poslanců parlamentu České republiky (1994–1996)*. Praha: FSV UK, s. 40-69. ISBN 80-238-0239-9.
- KYLOUŠEK, J. (2008). Analýza proměny zastupitelů na úrovni městských částí v Brně v letech 1994–2006. *European Electoral Studies* 3(2), s. 202-217. ISSN 1801-6545.
- PERLÍN, R. (2000). Představitelé veřejné samosprávy jako aktéři lokálního rozvoje. Sociologický průzkum mezi starosty venkovských obcí okresů Písek a Tábor. In KUBEŠ, J. (ed.) *Problémy stabilizace venkovského osídlení ČR*. České Budějovice: Pedagogická fakulta Jihočeské univerzity v Českých Budějovicích, s. 133-150. ISBN 80-7040-385-3.
- RYŠAVÝ, D.; ŠARADÍN, P. (2010). Straníci, bezpartijní a nezávislí zastupitelé na českých radnicích. *Sociologický časopis / Czech Sociological Review*, 46(5): 719-744. ISSN 0038-0288.
- RYŠAVÝ, D.; BERNARD, J. (2012). Size and Local Democracy: The Case of Czech Municipal Representatives. *Local Government Studies* (přijato k publikaci, uveřejněno v sekci: Forthcoming Articles: DOI:10.1080/03003930.2012.675329). ISSN 0300-3930.
- ŠEDO, J. (2009). Preferenční hlasy v komunálních volbách – zdroj obměny či stability volebných reprezentantů? *Acta Politologica* 1(3): 344-365. ISSN 1804-1302.
- VOBECKÁ, J.; KOSTELECKÝ, T. (2007). *Politické důsledky suburbanizace. Analýza vybraných případových studií proměn politického chování a občanské participace v suburbánních lokalitách Prahy a Brna*. Praha: Sociologický ústav AV ČR. 61 s. ISBN 978-80-7330-129-3.